

HASIČSKÝ ZÁCHRANNÝ SBOR Jihočeského kraje



STATISTICKÁ ROČENKA JIHOČESKÝ KRAJ 2007

Zpracoval: mjr. Pavel Šimeček
vedoucí oddělení
zjišťování příčin vzniku požárů
vrchní komisař

Schválil: plk. Ing. Lubomír Bureš v.r.
ředitel HZS JČK
vrchní rada

Obsah:

1. Definice vybraných pojmů.....	strana 3
I. Údaje vztahené k Jihočeskému kraji	
1. Úvodní informace	4
2. Tabulka porovnání základních údajů o požárech s rokem 2006	4
3. Přehled závažnějších požárů	5-8
4. Vývoj počtu usmrcených a zraněných osob – graf	8
5. Požárnost v Jihočeském kraji za posledních 9 let – tabulka	9
6. Základní údaje o požárech – porovnání – tabulka	9
7. Porovnání výše vzniklých škod a uchráněných hodnot – graf	10
8. Podíl vzniklých škod při požárech podle formy vlastnictví	10
9. Požáry na území Jihočeského kraje – mapa	11
10. Základní údaje o požárech podle územních odborů – tabulka	12
11. Porovnání průměrných hodnot za posledních 5 let s rokem 2007 – tabulka	13
12. Porovnání vybraných příčin vzniku požárů s rokem 2006 – tabulka	13
13. Požáry podle příčiny vzniku – tabulka	14
14. Počty vybraných příčin vzniku požárů v Jihočeském kraji – graf	15
15. Grafické vyjádření podílu vybraných příčin vzniku požárů	15
16. Požáry v jednotlivých odvětvích hospodářství – tabulka	16
17. Počet požárů a přímé škody podle převažujícího druhu vlastnictví – tabulka	16
18. Počty požárů u vybraných druhů vlastnictví – graf	17
19. Počty požárů u vybraných druhů objektů - graf	17
20. Požáry podle objektu vzniku – tabulka	18
21. Požáry v objektech pojištěných/nepojištěných – tabulka	19
22. Požáry podle územních odborů – tabulka	20
23. Souhrnné informace o událostech – tabulky	21-22
24. Všechny typy událostí na území Jihočeského kraje – mapa	23
25. Technické zásahy na území Jihočeského kraje – mapa	24
26. Dopravní nehody na území Jihočeského kraje s účastí jednotek PO – mapa	25
27. Počet zásahů v JČK podle druhu jednotky PO – graf	26
28. Podíl základních typů událostí v JČK – graf	26
29. Celkový počet událostí podle územních odborů HZS JČK – mapa	27
30. Poměr požárů a technických zásahů na území JČK – mapa	27
31. Souhrnné informace o událostech po územních odborech HZS JČK – tabulka	28
32. Počet událostí v měsících – tabulky	29-30
33. Počet událostí podle dne v týdnu – tabulka	31
34. Požáry podle měsíců – tabulka	32
35. Požáry podle měsíců – graf	32
36. Počet požárů a přímé škody podle způsobu uzavření požáru – tabulka	33
37. Požáry podle způsobu uzavření – podíl – graf	33
38. Zásahy dle vzdálenosti – tabulky	34-35
39. Spolupráce u zásahu – tabulky	36-37
40. Výjezdy jednotek podle denní doby – graf	38
41. Počet zásahů podle požárních stanic HZS Jihočeského kraje – tabulka	39
II. Údaje vztahené k obcím s rozšířenou působností	
1. Počet událostí v obcích s rozšířenou působností podle typu události – tabulky	40-41
2. Poměr základních typů událostí podle obcí s rozšířenou působností – mapa	42
3. Počty požárů podle správních obvodů ORP – tabulky	43-53
4. Požárnost podle správních obvodů ORP za posledních pět let – tabulky	54-59
5. Přehled výjezdů jednotek PO podle dislokace ve spr.obvodech ORP – tabulky	60-71
III. Mimořádné zásahy	
1. Informace o mimořádných zásazích v Jihočeském kraji	71
IV. Plnění úkolů HZS Jihočeského kraje	
1. Přehled plnění úkolů HZS Jihočeského kraje za rok 2007	72-76

Definice vybraných pojmů

Zásah - činnost jednotky a složky IZS u události včetně prověřovacího cvičení nezávisle na tom, zda je za ni požadována finanční náhrada nebo ne.

Požárem se rozumí událost definovaná v § 1 písm. m) vyhlášky č. 246/2001 Sb. o stanovení podmínek požární bezpečnosti a výkonu státního požárního dozoru (vyhláška o požární prevenci).

Dopravní nehoda (DN) - zásah u události mající charakter činností spojených s odstraňováním následků kolize dopravních prostředků.

Živelní pohroma (ŽP) - zásah u události spojený s likvidací následků škodlivě působících sil a jevů vyvolaných plošně přírodními vlivy, které ohrožují životy, zdraví, majetek nebo životní prostředí - povodně, záplavy, deště, vlivem sněhu, námrazy, větrné smrště, sesuvu půdy, zemětřesení apod. Do této kategorie se zařídují zejména události, které jsou spojeny s vyhlášením stavu nebezpečí, stupně povodňové aktivity apod. Do jednotlivých podskupin se zařídí podle převažujícího charakteru.

Únik nebezpečné chemické látky (ÚL) - zásah u události spojený s nežádoucím uvolněním nebezpečných chemických látek včetně ropných produktů (během výroby, dopravy nebo manipulace) a ostatních látek. Zásah k omezení nebo snížení rizika nekontrolovaného úniku hořlavých, výbušných, žíravých, jedovatých, zdraví škodlivých, radioaktivních a jiných nebezpečných látek, ropných produktů případně ostatních látek do životního prostředí (zemní plyn, kyseliny a jejich soli, louhy, čpavek apod.) včetně závažných havárií dle § 2 zákona č. 59/2006 Sb. o prevenci závažných havárií způsobených vybranými nebezpečnými chemickými látkami nebo chemickými přípravky a o změně zákona č. 258/2000 Sb., o ochraně veřejného zdraví a o změně některých souvisejících zákonů, ve znění pozdějších předpisů, a zákona č. 320/2002 Sb., o změně a zrušení některých zákonů v souvislosti s ukončením činnosti okresních úřadů, ve znění pozdějších předpisů (zákon o prevenci závažných havárií).

Technická havárie (TH) - zásah u události vedoucí k odstranění nebezpečí nebo nebezpečných stavů.

Radioční havárie a nehoda - zásah u události spojený s nepřipustným uvolněním radioaktivních látek nebo ionizujícího záření (definice viz § 2 zákona č. 18/1997 Sb. a § 5 vyhlášky č. 318/2002 Sb.).

Ostatní mimořádná událost - zásah u jiné události např. epidemie nebo nákaza způsobená nebezpečnou nemocí, zajištění podezřelých zásilek, a dále pak všechny zásahy u událostí, které nelze klasifikovat předchozími kategoriemi.

Planý poplach - činnost jednotky vyvolaná z důvodu ohlášení požáru nebo jiné události jednotce, která se nepotvrdila.

Přímá škoda - je hmotná újma na majetku, vzniklá působením ohně, vysoké teploty požáru, kouře, vodou nebo jinými hasivy. Vyjadřuje se v peněžních jednotkách. Eviduje se bez ohledu na způsob jejího uhrazení, náklady spojené s likvidací požářiště se do přímých škod nezahrnují.

Uchráněné hodnoty (U.H.) – uchráněné hodnoty hasebním zásahem jsou rozdílem mezi hodnotou objektu a majetku napadeného požárem a vzniklou přímou škodou.

Usmrčené osoby (U) - za úmrtí je považováno úmrtí do 24 hodin od vzniku či ohlášení události. Usmrcená osoba při požáru - i ta, která zemřela do 30 dnů od vzniku požáru, nastala-li smrt podle lékařského posudku následkem zranění při požáru (lze-li tento údaj zjistit).

Zraněné osoby (Z) - za zranění je považováno i ošetření na místě, vyšetření lékařem, pozorování zdravotního stavu.

Zranění v souvislosti s požárem - jestliže toto poškození zdraví nemělo za následek smrt ihned nebo do 30 dnů od vzniku požáru.

Zachráněné osoby - osoby, které v souvislosti s událostí opustily objekt s nezbytnou pomocí záchranáře.

Evakuované osoby - osoby, které v souvislosti s událostí opustily na základě informace o hrozícím nebezpečí na pokyn objektu.

HZS JČK – Hasičský záchranný sbor Jihočeského kraje.

HZS JČK PS – Hasičský záchranný sbor Jihočeského kraje, požární stanice.

HZSP – Hasičský záchranný sbor podniku.

JSDHO – Jednotka sboru dobrovolných hasičů obce.

JSDHP – Jednotka sboru dobrovolných hasičů podniku.

STATISTICKÁ ROČENKA 2007

Část I.

Údaje vztažené k Jihočeskému kraji

Za období od **1.1. do 31.12.2007** bylo na operační střediska Hasičského záchranného sboru Jihočeského kraje nahlášeno celkem **1391 požárů**, které způsobily přímou hmotnou škodu ve výši **77 262 100,- Kč**. Téměř každých **6** hodin vznikl jeden požár.

Nejčastější příčinou vzniku požáru byly technické závady strojů a zařízení (**176** požárů). Při těchto požárech byla způsobena přímá škoda ve výši **30 502 000,- Kč** a představují **12,6 %** z celkového počtu požárů. Usmrcena při nich nebyla žádná osoba a zranění utrpělo **11** osob. Další nejčastější příčinou vzniku požárů byla nedbalost osob (**163** požárů). Při těchto požárech byla způsobena přímá škoda ve výši **13 727 300,- Kč**. Tyto požáry představují **11,7%** z celkového počtu požárů. Usmrceny byly **2** osoby a **26** osob bylo zraněno.

Nejvíce požárů bylo evidováno v okrese České Budějovice – **356**, nejméně požárů bylo evidováno v okrese Prachatice – **92**.

Veškerými údaji o škodách v tomto rozboru jsou vyjádřeny pouze škody přímé na zničeném a poškozeném majetku. Nejsou zde zahrnuty škody způsobené nucenými odstávkami výrobních zařízení ani náklady vynaložené na opravu poškozených zařízení, objektů a náklady spojené s obnovou požárem zničených hodnot.

Při požárech v roce **2007** bylo usmrceno celkem **7 osob**. Zraněno bylo **57 osob**, z toho **15 příslušníků** Hasičského záchranného sboru Jihočeského kraje a **3 členové** jednotek SDH obcí.

Včasnými a účinnými zásahy jednotek požární ochrany a občanů při požárech byly na majetku uchráněny hodnoty (dále jen „U.H.“), odhadem v celkové výši **397 897 000,- Kč**. Hodnoty uchráněné při technických zásazích, zejména při únicích ropných a jiných chemických produktů jsou značné a nejsou z důvodu obtížného vyčíslení ve výše uvedeném údaji zahrnuty.

Při zásazích jednotek požární ochrany (jedná se i o technické zásahy), bylo bezprostředně zachráněno **303 osob**, **281 osob** bylo evakuováno a hasiči přišli do kontaktu se **131** usmrcenými osobami.

Porovnání základních údajů o požárech s rokem 2006

rok	2006	2007	rozdíl
Počet požárů	1123	1391	+268
Přímá škoda	71 391 000,-Kč	77 262 100,-Kč	+5 871 100,-Kč
Uchráněné hodnoty	330 397 000,-Kč	397 897 000,-Kč	+67 500 000,-Kč
Usmrceno	5	7	+ 2
Zraněno	36	57	+ 21
Počet požárů se škodou nad 250.000,- Kč	50	68	+ 18

Přehled závažnějších požárů

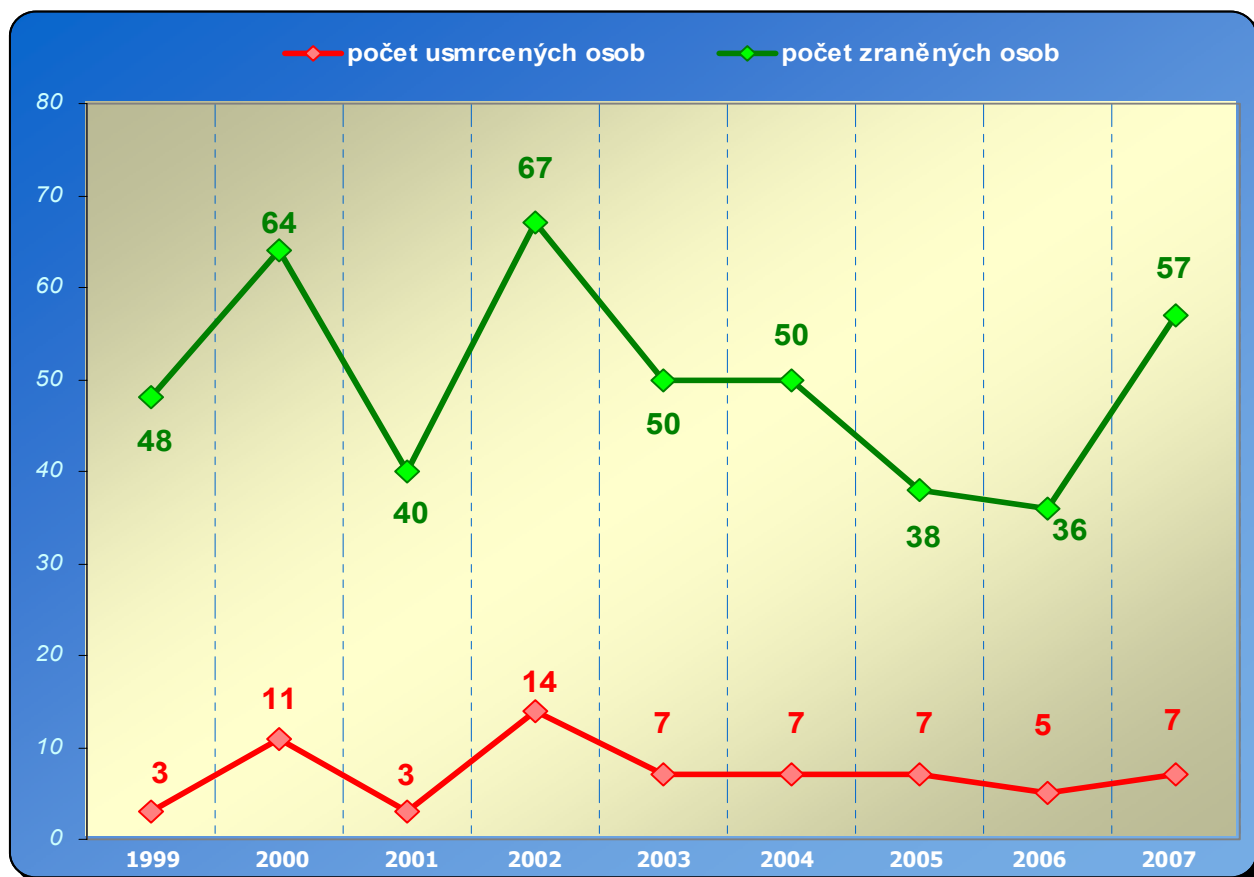
1.1.	12.15 hod.	Požár rekreační chaty v obci Nevězice (ORP Písek). Vzniklá škoda – 900 000,-Kč. U.H. – 100 000,-Kč. Příčina vzniku požáru nebyla objasněna.
6.1.	05.42 hod.	Požár truhlářské dílny v obci Dolní Pěna (ORP Jindřichův Hradec). Vzniklá škoda – 1 800 000,-Kč. U.H. – 500 000,-Kč. Příčina vzniku požáru nebyla objasněna.
13.1.	01.30 hod.	Požár dřevěné kolny v Táboře, ul. Na Parkánech (ORP Tábor). Vzniklá škoda – 0,-Kč. U.H. – 0,-Kč. Příčinou vzniku požáru byla neopatrnost při používání otevřeného ohně. Při požáru došlo k usmrcení dvou osob.
26.1.	17.30 hod.	Požár střechy rodinného domu v obci Zbelítov (ORP Milevsko). Vzniklá škoda 800 000,-Kč. U.H. – 2 500 000,-Kč. Příčinou vzniku požáru byla technická závada na elektroinstalaci v podkrovní části domu.
2.2.	19.00 hod.	Požár roubené chaty v k.ú. obce Kadov (ORP Blatná). Vzniklá škoda 2 500 000,-Kč. U.H. – 0,-Kč. Příčinou vzniku požáru byla nevhodná konstrukce prostupu kouřovodu.
7.3.	02:00 hod.	Požár zemědělské usedlosti v obci Zdíkov (ORP Vimperk). Vzniklá škoda – 850 000,-Kč. U.H. – 250 000,-Kč. Příčinou vzniku požáru bylo úmyslné zapálení.
31.3.	15.29 hod.	Požár vyvážecího stroje u Pohorské Vsi (ORP Český Krumlov). Vzniklá škoda – 2 000 000,-Kč. U.H. – 1 000 000,-Kč. Příčinou vzniku požáru byla technická závada na elektroinstalaci stroje.
16.4.	05.55 hod.	Požár osobního a nákladního vozidla v k.ú. Tupesy (ORP České Budějovice). Vzniklá škoda – 0,-Kč. U.H. – 500 000,-Kč. Příčinou vzniku požáru byla dopravní nehoda. Při požáru došlo k usmrcení jedné osoby.
11.5.	10.00 hod.	Požár truhlářské dílny v obci Planá nad Lužnicí (ORP Tábor). Vzniklá škoda – 850 000,-Kč. U.H. – 10 000 000,-Kč. Příčinou vzniku požáru byl odlet jisker od kotouče rozmítací pily.
14.6.	01.45 hod.	Požár nákladního automobilu v Písku, Pražské předměstí (ORP Písek). Vzniklá škoda – 600 000,-Kč. U.H. – 200 000,-Kč. Příčinou vzniku požáru bylo úmyslné zapálení neznámým pachatelem.
20.6	00.58 hod.	Požár stodoly v obci Kalenice (ORP Strakonice). Vzniklá škoda - 1 500 000,- Kč. U.H. - 3 000 000,-Kč. Příčina vzniku požáru nebyla objasněna.
25.6.	15.55 hod.	Požár obilí na poli v k.ú. obce Mírotice (ORP Písek). Vzniklá škoda – 510 000,-Kč. U.H. – 200 000,-Kč. Příčinou vzniku požáru bylo vznícení obilí od výfukového potrubí osobního automobilu.
23.7.	15.51 hod.	Požár obilí na poli v k.ú. obce Třitím (ORP Týn nad Vltavou). Vzniklá škoda – 510 000,-Kč. U.H. – 1 000 000,-Kč. Příčinou vzniku požáru byl vznik jisker od kamení v drtiči slámy.

27.7.	00.10 hod.	Požár rodinného domu v obci Vitějovice (ORP Prachatice). Vzniklá škoda – 1 200 000,-Kč. U.H. – 1 500 000,-Kč. Příčinou vzniku požáru bylo úmyslné zapálení neznámým pachatelem.
27.7.	19.05 hod.	Požár lisu na balíky slámy v k.ú. obce Vrábče (ORP České Budějovice). Vzniklá škoda – 800 000,-Kč. U.H. – 50 000,-Kč. Příčinou vzniku požáru byla technická závada – zadření spojového ložiska napínací kladky lisu.
4.8.	02.45 hod.	Požár osobního vozidla Škoda Felicia v k.ú. obce Králova Lhota (ORP Písek). Vzniklá škoda – 50 000,-Kč. U.H. – 0,-Kč. Příčinou vzniku požáru byla dopravní nehoda. Při požáru došlo k usmrcení jedné osoby.
4.8.	08.00 hod.	Požár osobního vozidla v k.ú. obce Předslavice(ORP Strakonice). Vzniklá škoda – 5 000,-Kč. U.H. – 0. Příčinou vzniku požáru byla dopravní nehoda. Při požáru došlo k usmrcení jedné osoby.
4.8.	14.44 hod.	Požár lisu na slámu v obci Malšice (ORP Tábor). Vzniklá škoda – 1 500 000,-Kč. U.H. – 100 000,-Kč. Příčinou vzniku požáru byla technická závada v rotační části lisu.
17.8.	20.00 hod.	Požár oděvu na osobě v Kaplici, chatové oblasti U Jermal (ORP Kaplice). Vzniklá škoda – 0, U.H. – 0. Příčinou vzniku požáru bylo sebevražedné jednání. Při požáru došlo k usmrcení jedné osoby.
30.8.	03.00 hod.	Požár restaurace v obci Vitějovice (ORP Prachatice). Vzniklá škoda – 1 345 000,-Kč. U.H. – 2 000 000,-Kč. Příčinou vzniku požáru bylo vzplanutí oleje ve fritéze.
9.9.	16.36 hod.	Požár skladu slámy v obci Křemže, část Chlumeček (ORP Český Krumlov). Vzniklá škoda – 1 859 000,-Kč. U.H. 1.000 000,-Kč. Příčinou vzniku požáru byla hra dětí.
17.9	14.51 hod.	Požár nákladního vozidla v obci Dolní Ostrovec (ORP Písek). Vzniklá škoda – 600 000,-Kč. U.H. – 5 000 000,-Kč. Příčinou vzniku požáru byla technická závada na elektroinstalaci nákladního automobilu.
17.9.	23.20 hod.	Požár rodinného domu ve Veselí nad Lužnicí, Hamerské ul. (ORP Soběslav). Vzniklá škoda – 100 000,-Kč. U.H. – 1 500 000,- Kč. Příčina vzniku požáru nebyla jednoznačně zjištěna. Byly stanoveny vyšetřovací verze. Při požáru došlo k usmrcení jedné osoby.
22.9.	08.40 hod.	Požár rekreační chaty v obci Dražíč, místní části Karlov-Nepomuk (ORP Týn nad Vltavou). Vzniklá škoda – 500.000,- Kč. U.H. – 800.000,- Kč. Příčinou vzniku požáru bylo nedbalostní jednání majitele chaty.
22.9.	13.54 hod.	Požár nakladače CLAAS RANGER, v k.ú. obce Choustník (ORP Tábor). Vzniklá škoda - 1 000 000,-Kč. U.H. – 50 000,- Kč. Příčinou vzniku požáru byla technická závada na elektroinstalaci.

22.9.	14.20 hod.	Požár traktoru Massey Ferguson a secího stroje na poli v k.ú. Oltyně (ORP Tábor). Vzniklá škoda – 2 100 000,-Kč. U.H. - 1 000 000,-Kč. Příčinou vzniku požáru byla technická závada na elektroinstalaci.
23.9.	20.52 hod.	Požár minibagru tov.zn. JCB typ 8060, v obci Lišov, místní části Horní Slověnice (ORP České Budějovice). Vzniklá škoda - 1 000 000,-Kč. U.H. – 450 000,-Kč. Příčinou vzniku požáru bylo jeho úmyslné založení.
3.10.	14.57 hod.	Požár skladu sena v obci Střížovice (ORP Jindřichův Hradec). Vzniklá škoda 1 250 000,-Kč. U.H. 2 000 000,-Kč. Příčinou vzniku požáru byla hra dětí.
13.10.	21.00 hod.	Požár rodinného domu v Benešově nad Černou (ORP Kaplice) Vzniklá škoda 700 000,-Kč. U.H. 1 500 000,-Kč. Příčina v šetření.
15.10.	15.45 hod.	Požár skladovací haly v obci Ločenice, část Nesměň (ORP Trhové Sviny). Vzniklá škoda 1 040 000,-Kč. U.H. 0,-Kč. Příčinou vzniku požáru byla hra dětí.
20.10.	20.37 hod.	Požár novostavby rodinného domu v Plané nad Lužnicí, Soukenické ulici (ORP Tábor). Vzniklá škoda 750 000,-Kč. U.H. 2 600 000,-Kč. Příčinou vzniku požáru byla nedbalost při umístění a instalaci rozvodů teplého vzduchu.
27.10.	09.55 hod.	Požár střešní izolace obchodního domu Interspar v Č.Budějovicích, Strakonická ulice (ORP České Budějovice). Vzniklá škoda 4 000 000,-Kč. U.H. 50 000 000,-Kč. Příčinou vzniku požáru bylo nedodržení požární bezpečnosti při opravě střešní krytiny.
7.11.	02.11 hod.	Požár bytové jednotky bytového domu v Kardašově Řečici, Nádražní ulici (ORP Jindřichův Hradec). Vzniklá škoda 700 000,-Kč. U.H. 3 000 000,-Kč. Příčinou vzniku požáru byla technická závada.
10.11.	12.34 hod.	Požár podkrovního bytu v rodinném domě ve Vodňanech, Vinařického ulici (ORP Vodňany). Vzniklá škoda 900 000,-Kč. U.H. 1 500 000,-Kč. Příčinou vzniku požáru byla technická závada na elektroinstalaci.
14.11.	20.00 hod.	Požár střešní konstrukce budovy v Českém Krumlově, Domoradice (ORP Český Krumlov). Vzniklá škoda 600 000,-Kč. U.H. 1 000 000,-Kč. Příčina vzniku požáru je předmětem dalšího vyšetřování.
19.11.	01.45 hod.	Požár teletníku a přípravný krmiv v obci Dolní Hořice, část Radostovice (ORP Tábor). Vzniklá škoda 500 000,-Kč. U.H. 1 000 000,-Kč. Příčinou vzniku požáru byla technická závada na elektroinstalaci krmného vozu.
8.12.	00.07 hod.	Požár prodejny v obchodním domě Billa v Písku, Hradištská ulice (ORP Písek). Vzniklá škoda 4 000 000,-Kč. U.H. 12 000 000,-Kč. Pravděpodobnou příčinou vzniku požáru byla technická závada elektrického poutače.

- 8.12. 21.34 hod. Požár podkroví rodinného domu v Mažicích (ORP Soběslav). Vzniklá škoda 900 000,-Kč. U.H. 2 500 000,-Kč. Příčinou vzniku požáru byla nedbalost při umístění a instalaci rozvodů teplého vzduchu a komínového tělesa.
- 24.12. 14.10 hod. Požár rodinného domu v Českých Budějovicích, ulici kpt.Jaroše (ORP České Budějovice). Vzniklá škoda – 1 800 000,-Kč. U.H. – 400 000,-Kč. Příčinou vzniku požáru byla technická závada na elektroinstalaci.
- 31.12. 01.30 hod. Požár herny v Ledenicích (ORP České Budějovice). Škoda: 3 000 000,- Kč, U.H. 1 000 000,- Kč. Příčinou vzniku požáru bylo úmyslné zapálení.

Vývoj počtu usmrcených a zraněných osob při požárech v Jihočeském kraji



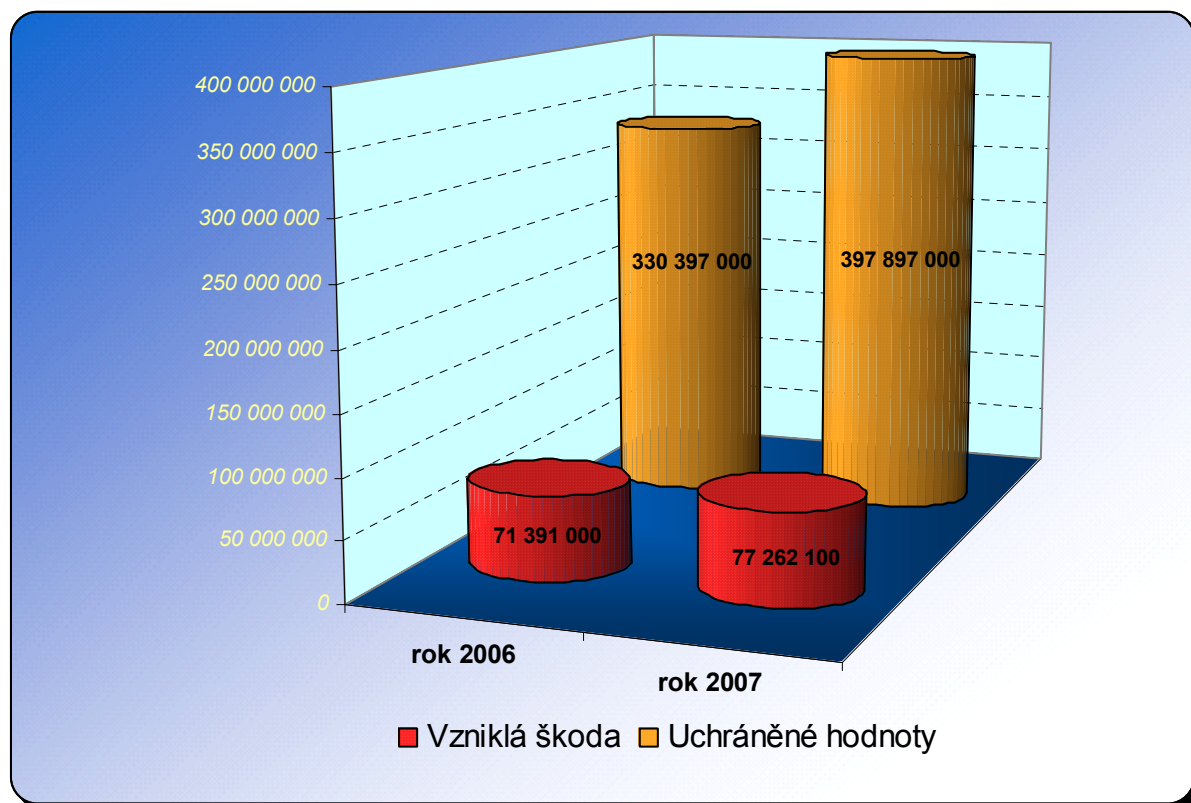
Požárnost v Jihočeském kraji za posledních 9 let

rok	počet	přímá škoda	uchráněné hodnoty	usmrceno	zraněno
1999	1293	59 984 000,-Kč	286 682 500,-Kč	3	48
2000	1256	77 933 430,-Kč	306 392 200,-Kč	11	64
2001	987	49 023 000,-Kč	356 263 000, Kč	3	40
2002	1113	39 592 000,-Kč	274 426 000,-Kč	14	67
2003	1677	140 529 000,-Kč	347 939 000,-Kč	7	50
2004	1062	103 696 000,-Kč	331 359 000,-Kč	7	50
2005	1053	65 223 000,-Kč	389 728 000,-Kč	7	38
2006	1123	71 391 000,-Kč	330 397 000,-Kč	5	36
2007	1391	77 262 100,-Kč	397 897 000,-Kč	7	57
Celkem	10 955	684 633 530,-Kč	3 021 083 700,-Kč	64	450

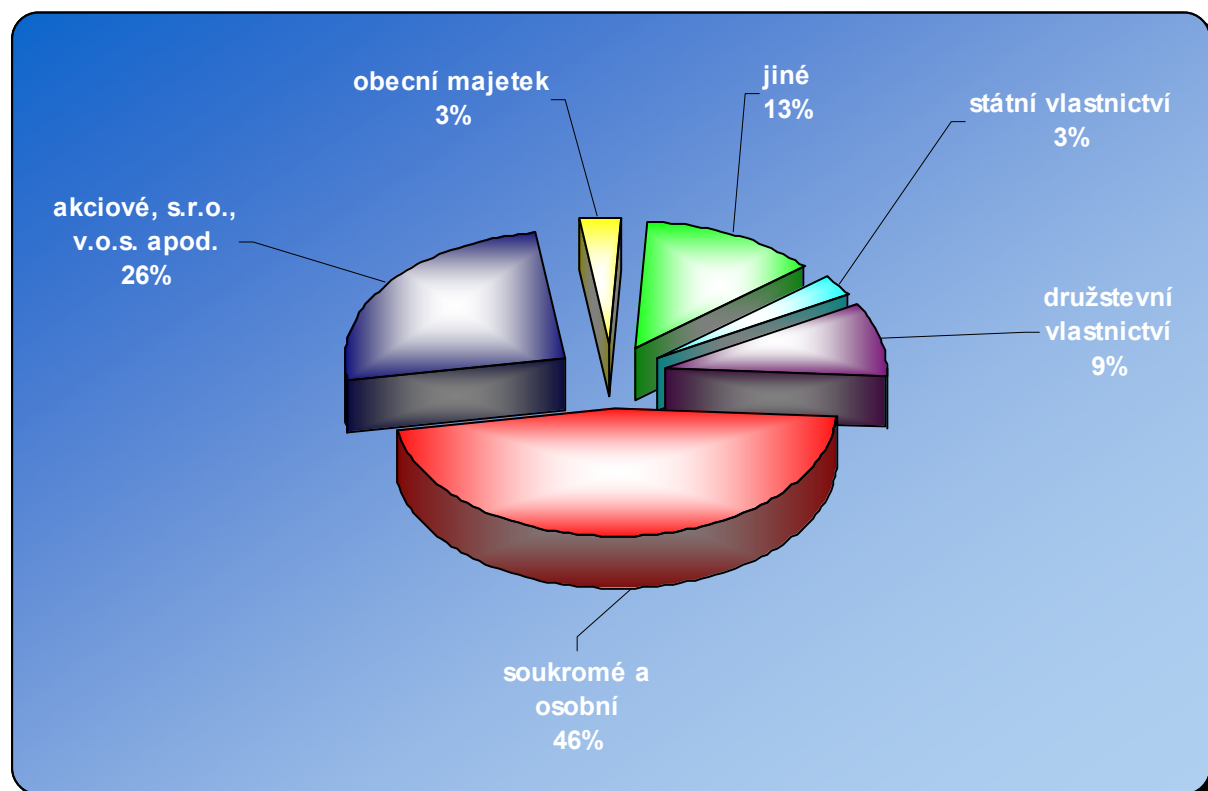
Základní údaje o požárech - porovnání

	2006	2007	rozdíl
počet požárů celkem	1123	1391	+ 268
počet požárů se škodou < 10.000,-Kč	787	1074	+ 287
počet požárů se škodou 10.000-250.000,-Kč	273	249	- 24
počet požárů se škodou 250.000-1 000.000,-Kč	50	50	0
počet požárů se škodou > 1 000.000,-Kč	13	18	+ 5
počet usmrcených osob celkem	5	7	+ 2
počet zraněných osob celkem	36	57	+ 21
počet zraněných - hasiči HZS JčK	4	15	+ 11
počet požárů v objektech bytového dom.fondu	81	96	+ 15
počet požárů v rodinných domech	100	87	- 13
počet požárů dopravních prostředků	163	138	- 25
počet požárů zemědělských ploch	36	56	+ 20
počet požárů lesů	28	81	+ 53
počet požárů v soukromých domácnostech	158	170	+ 12
počet požárů ve zpracovatelském průmyslu	46	31	- 15

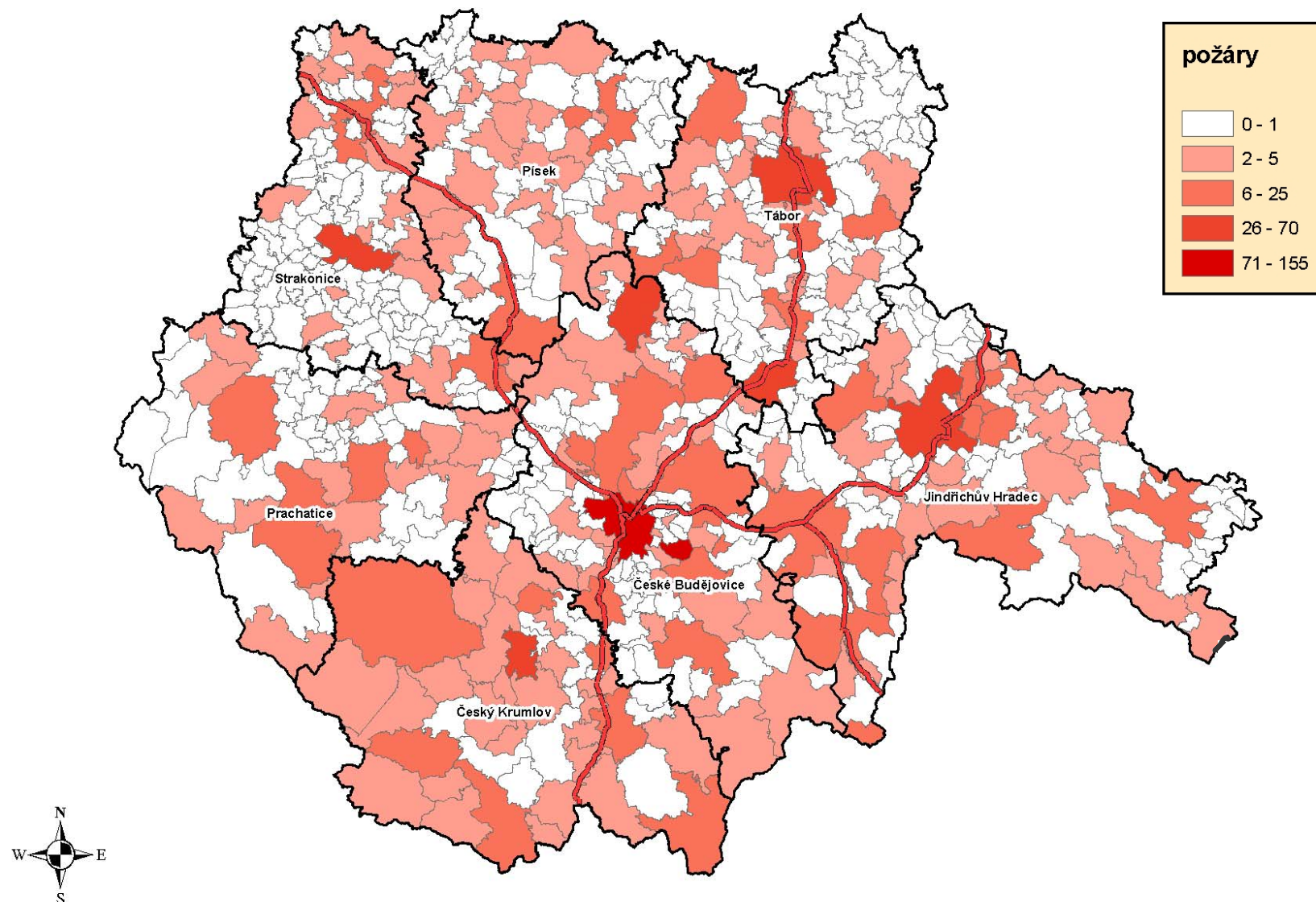
Porovnání výše vzniklých škod a uchráněných hodnot (v Kč)



Podíl vzniklých škod při požárech podle formy vlastnictví



Požáry na území Jihočeského kraje



Základní údaje o požárech dle územních odborů HZS JČK

	ČB	ČK	JH	PI	PT	ST	TA	celkem
Počet požárů celkem	356	169	236	169	92	127	242	1391
Požáry se škodou < 10 000,-Kč	286	139	190	117	65	91	186	1074
Požáry se škodou 10 000 – 250 000,- Kč	57	21	40	38	21	29	43	249
Požáry se škodou 250 000-1 000 000,-Kč	8	7	4	13	4	5	9	50
Požáry se škodou nad 1 000 000,-Kč	5	2	2	1	2	2	4	18
Počet usmrcených celkem	1	1	0	1	0	1	3	7
Usmrcených < 15 let	0	0	0	0	0	0	0	0
Usmrcených 15 - 60 let	1	1	0	1	0	1	2	6
Usmrcených > 60 let	0	0	0	0	0	0	1	1
Počet zraněných celkem	13	6	5	6	10	8	9	57
Zraněných < 15 let	0	0	0	0	1	0	0	1
Zraněných 15 - 60 let	8	4	1	6	6	5	4	34
Zraněných > 60 let	0	0	1	0	0	1	2	4
Zraněných - hasiči HZS ČR	4	2	3	0	2	2	2	15
Zraněných - hasiči HZS podniků	0	0	0	0	0	0	0	0
Zraněných - hasiči SDH, ostatní	1	0	0	0	1	0	1	3
Evakuováno celkem	100	100	12	0	39	0	7	258
Zachráněno celkem	4	0	1	0	2	0	0	7
Přímá škoda (tis.Kč)	19 169,40	9 046,00	7 699,50	12 676,20	6 036,50	8 067,00	14 567,50	77 262,10
Uchráněné hodnoty (tis.Kč)	86 515,00	30 388,00	61 777,00	85 371,00	27 242,00	19 430,00	87 174,00	397 897,00

Porovnání průměrných hodnot za posledních pět let s rokem 2007

	průměrně v roce	v roce 2007	rozdíl
počet požárů	1206	1391	+ 185
přímá škoda	84 086 000,-Kč	77 262 100,- Kč	- 6 823 900,-Kč
uchráněné hodnoty	334 770 000,-Kč	397 897 000,- Kč	+ 63 127 000,-Kč
usmrceno	8	7	- 1
zraněno	48	57	+ 9

Průměrný počet požárů za jeden rok v posledních pěti letech je **1 206** požárů se vzniklou škodou **84 086.200,- Kč**. Každý rok bylo při požárech usmrceno v průměru **8 osob** a zraněno **48 osob**. Uchráněné hodnoty činí průměrně **334 769 800,- Kč** ročně.

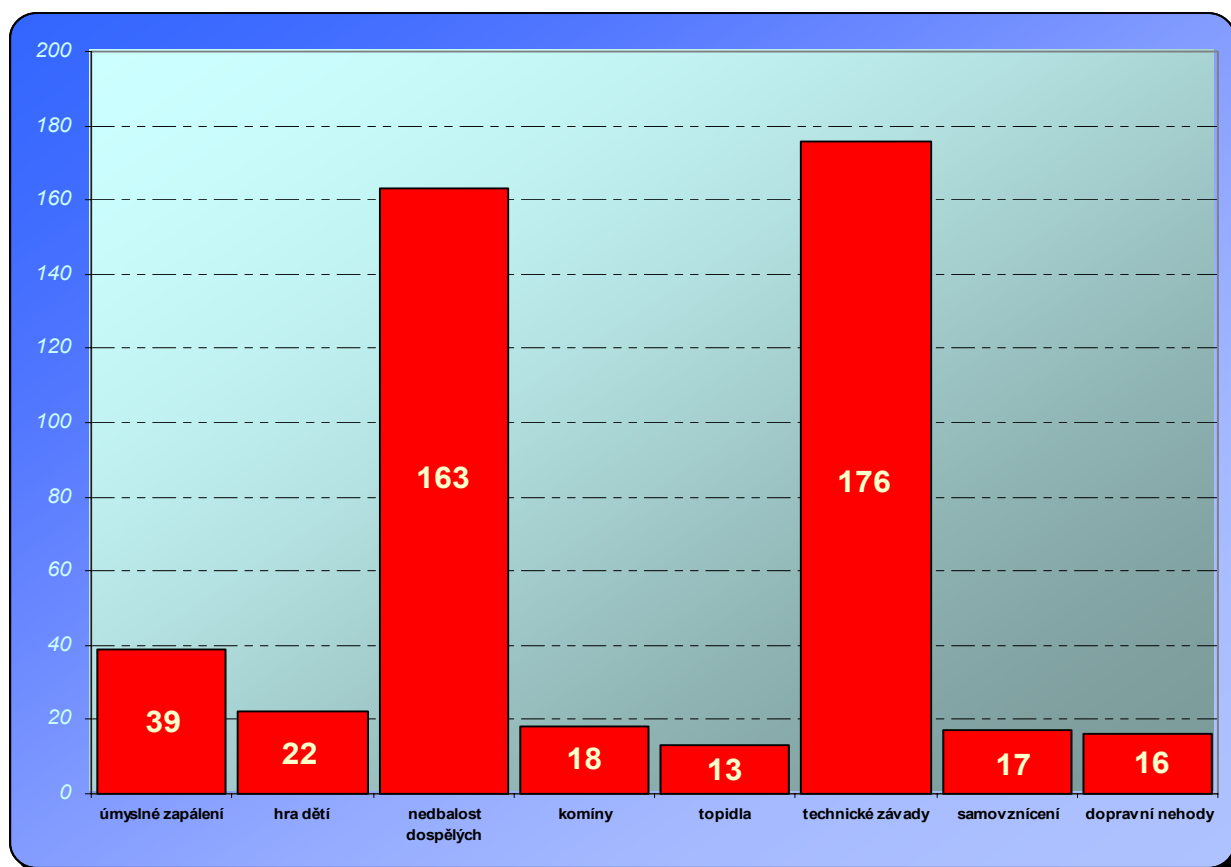
Porovnání vybraných příčin vzniku požárů s rokem 2006

příčiny	2006	škoda	2007	škoda
úmyslné zapálení	54	8 460 100,- Kč	39	9 235 400,-Kč
hra dětí	25	2 726 200,- Kč	22	5 675 000,-Kč
nedbalost dospělých	124	14 065 000,- Kč	163	13 727 300,-Kč
závady na komínech	27	3 479 800,- Kč	18	4 067 000,-Kč
technické závady	200	25 697 500,- Kč	176	30 502 000,-Kč
samovznícení	21	143 000,- Kč	17	433 500,-Kč
dopravní nehody	13	2 710 000,- Kč	16	881 000,-Kč

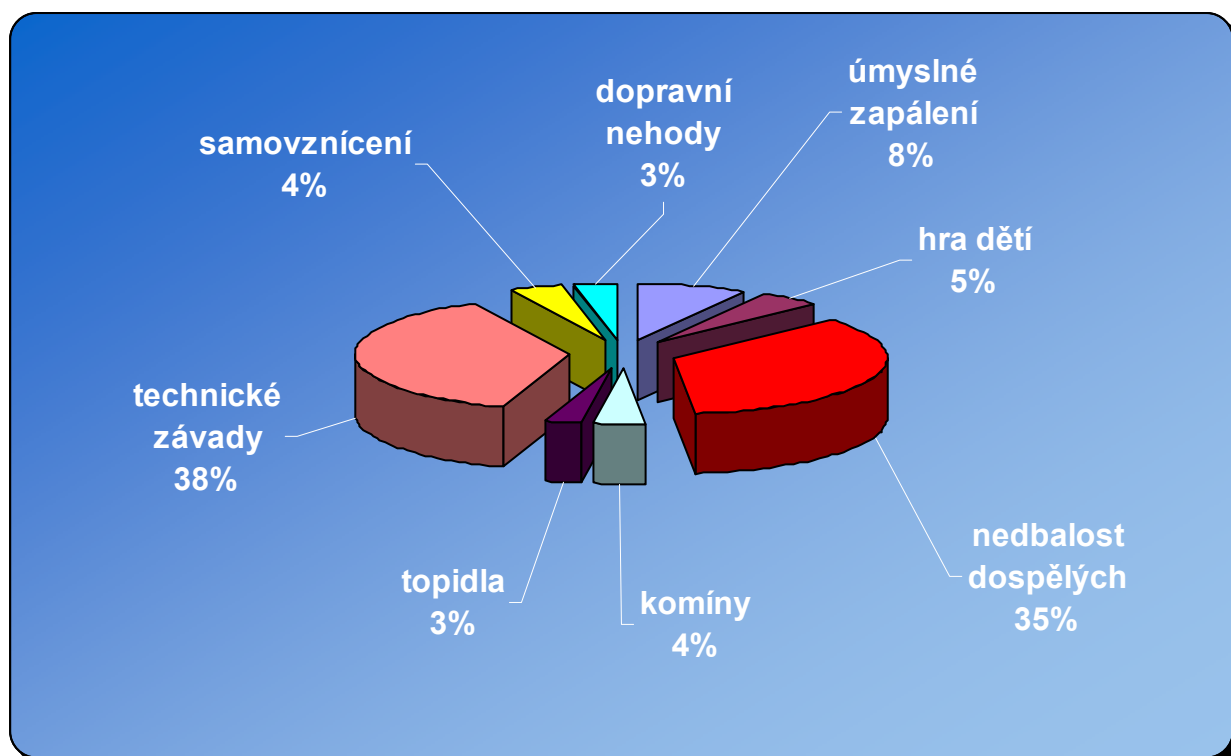
Požáry podle příčiny vzniku

příčina požáru	počet požárů	podíl v %	přímá škoda v tis.Kč	podíl v %	U	Z
Neobjasněno, v šetření	85	6,11	11 420,90	14,78	1	6
Dále nešetřeno	836	60,10	0,00	0,00	0	1
Úmysl-pachatel zjištěn	2	0,14	101,20	0,13	0	0
Úmysl-pachatel nezjištěn	37	2,66	9 134,20	11,82	0	1
Sebevražedný úmysl, choromyslnost, nemoc	1	0,07	0,00	0,00	1	0
Hra dětí do 15-ti let	22	1,58	5 675,00	7,35	0	2
Kouření	46	3,31	1 678,30	2,17	0	7
Zakládání ohně, vypalování trávy	34	2,44	486,00	0,63	0	0
Nesprávná obsluha topidla	8	0,58	149,50	0,19	0	1
Sušení hořlavých materiálů a hořlaviny u topidla	6	0,43	35,00	0,05	0	0
Nesprávné používání hořlavých kapalin a plynů	3	0,22	409,50	0,53	0	4
Používání otevřeného ohně k osvětlování, atd.	11	0,79	1 143,00	1,48	2	4
Manipulace se žhavým popelem	4	0,29	5,00	0,01	0	0
Sváření a řezání, rozehřívání, rozmrazování	7	0,50	4 462,00	5,78	0	3
Zanedbání bezpečnostních předpisů	38	2,73	4 598,00	5,95	0	5
Blíže nespecifikovaná nedbalost	6	0,43	761,00	0,98	0	2
NEDBALOST - CELKEM	163	11,72	13 727,30	17,77	2	26
Nevhodná konstrukce komínu a odvodu spalin	5	0,36	3 713,00	4,81	0	0
Zazděný nebo přizděný trám v komíně	3	0,22	73,00	0,09	0	0
Spáry v komíně, nezajištěná kom.dvířka	2	0,14	170,00	0,22	0	0
Jiskra z komína a zažehnutí sazí v komíně	8	0,58	111,00	0,14	0	1
KOMÍNY – CELKEM	18	1,30	4 067,00	5,26	0	1
Technická závada topidla	6	0,43	135,00	0,17	0	0
Špatný stav topidla nebo kouřovodu	1	0,07	100,00	0,13	0	1
Nesprávné umístění a inst.topidel a kouřovodů	6	0,43	799,00	1,03	0	0
TOPIDLA – CELKEM	13	0,93	1 034,00	1,33	0	1
Technické závady – vada materiálů, ap.	113	8,12	21 220,00	27,46	0	8
Nesprávná instalace – krytí, údržba	2	0,14	205,00	0,27	0	0
Žhavé materiály a výrobky /i při kalení/	6	0,43	31,00	0,04	0	0
Cizí předmět ve stroji	5	0,36	941,00	1,22	0	1
Výboje statické elektřiny	2	0,14	15,00	0,02	0	0
Úlet jisker z výfuku, brzdového systému, apod.	7	0,50	345,00	0,45	0	1
Tření a přehřátí	8	0,58	384,00	0,50	0	0
Ostatní nepředpokládané změny prov.parametrů	33	2,37	7 361,00	9,53	0	1
TECHNICKÉ ZÁVADY – CELKEM	176	12,64	30 502,00	39,49	0	11
Samovznícení zemědělských plodin	1	0,07	1,00	0,00	0	0
Samovznícení uhlí, uhelného prachu a briket	13	0,93	327,50	0,42	0	0
Samovznícení chemických látek	1	0,07	0,00	0,00	0	0
Samovznícení chemických výrobků	1	0,07	85,00	0,11	0	0
Samovznícení jiné	1	0,07	20,00	0,03	0	0
SAMOVZNÍČENÍ – CELKEM	17	1,21	433,50	0,56	0	0
VÝBUCHY PLYNŮ, PAR HK, PRACHŮ, apod.	0	0,00	0,00	0,00	0	0
MANIPULACE S HOŘL.LÁTKAMI	0	0,00	0,00	0,00	0	0
Blesk – objekty s hromosvodem	0	0,00	0,00	0,00	0	0
Blesk – objekty nechráněné hromosvodem	1	0,07	30,00	0,04	0	0
Blesk – ostatní případy zapálení	4	0,29	256,00	0,33	0	0
Živelní pohroma /mimo blesku/	0	0,00	0,00	0,00	0	0
Dopravní nehoda	16	1,15	881,00	1,14	3	8
Vojenské cvičení, ohňostroje	0	0,00	0,00	0,00	0	0
Jiné příčiny	0	0,00	0,00	0,00	0	0
MIMORÁDNÉ PŘÍČINY – CELKEM	21	1,51	1 167,00	1,51	3	8
PŘÍČINY – Celkem	1391	100,00	77 262,10	100,00	7	57

Počty vybraných příčin vzniku požárů v Jihočeském kraji



Grafické vyjádření podílu vybraných příčin vzniku požárů



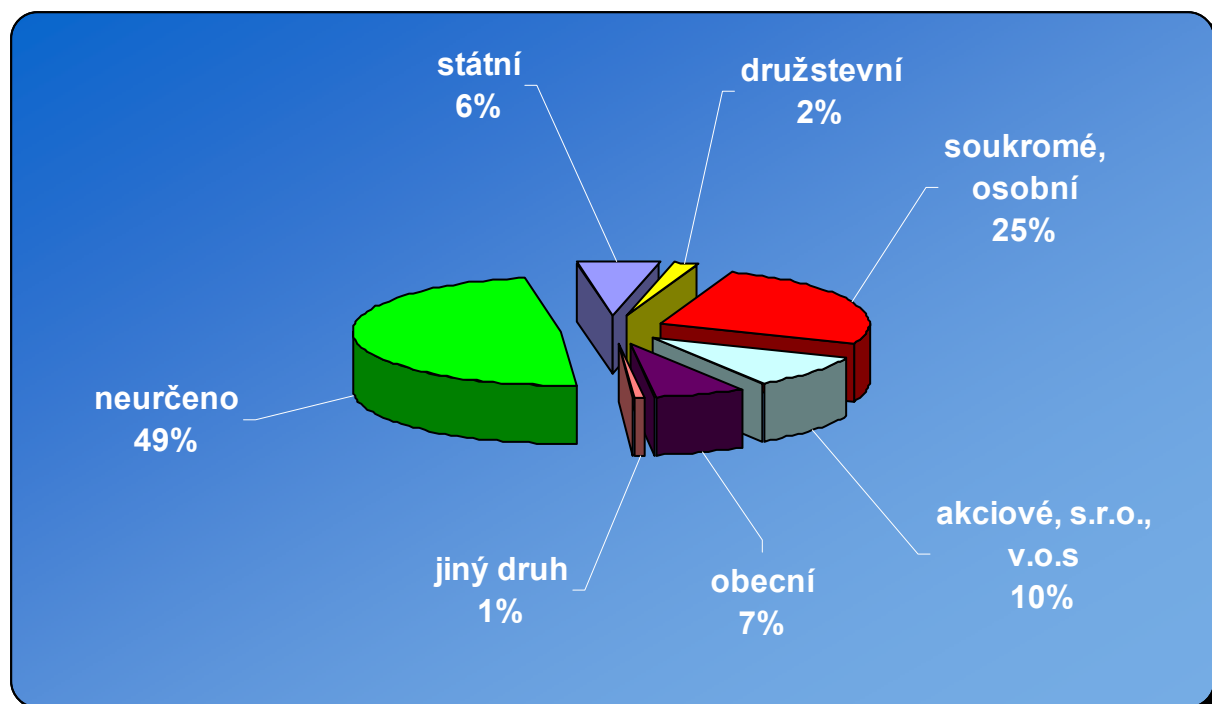
Požáry v jednotlivých odvětvích hospodářství

Odvětví hospodářství	počet požárů	podíl v %	přímá škoda v tis. Kč	podíl v %	Sum-U	Sum-Z
Zemědělství	80	5,75	16 916,50	21,89	0	1
Lesnictví	85	6,11	3 410,40	4,41	0	3
Dobývání nerost. surovin	0	0,00	0,00	0,00	0	0
Zpracovatelský průmysl	31	2,23	4 574,00	5,92	0	4
Výroba, rozvod el. a plynu	4	0,29	2 271,00	2,94	0	0
Stavebnictví	7	0,50	775,00	1,00	0	1
Obchod, opravy zboží	16	1,15	9 318,00	12,06	0	2
Pohostinství, ubytování	15	1,08	2 258,00	2,92	0	3
Doprava	102	7,33	7 622,00	9,87	3	8
Pošty, telekomunikace	0	0,00	0,00	0,00	0	0
Peněžnictví, pojišťovnictví	0	0,00	0,00	0,00	0	0
Služby podnikům, výzkum	4	0,29	606,70	0,79	0	0
Veřej. správa, bezpečnost	2	0,14	60,00	0,08	0	1
Školství	2	0,14	510,00	0,66	0	3
Zdravotnictví, sociální služby	1	0,07	3,00	0,00	0	1
Ostatní veřej. a osobní služby	44	3,16	6 924,00	8,96	1	1
Soukromé domácnosti	170	12,22	21 425,00	27,73	3	26
Jiné a nezatříděno	828	59,53	588,50	0,76	0	3
Celkem	1391	100,00	77 262,10	100,00	7	57

Počet požárů a přímé škody podle převažujícího druhu vlastnictví

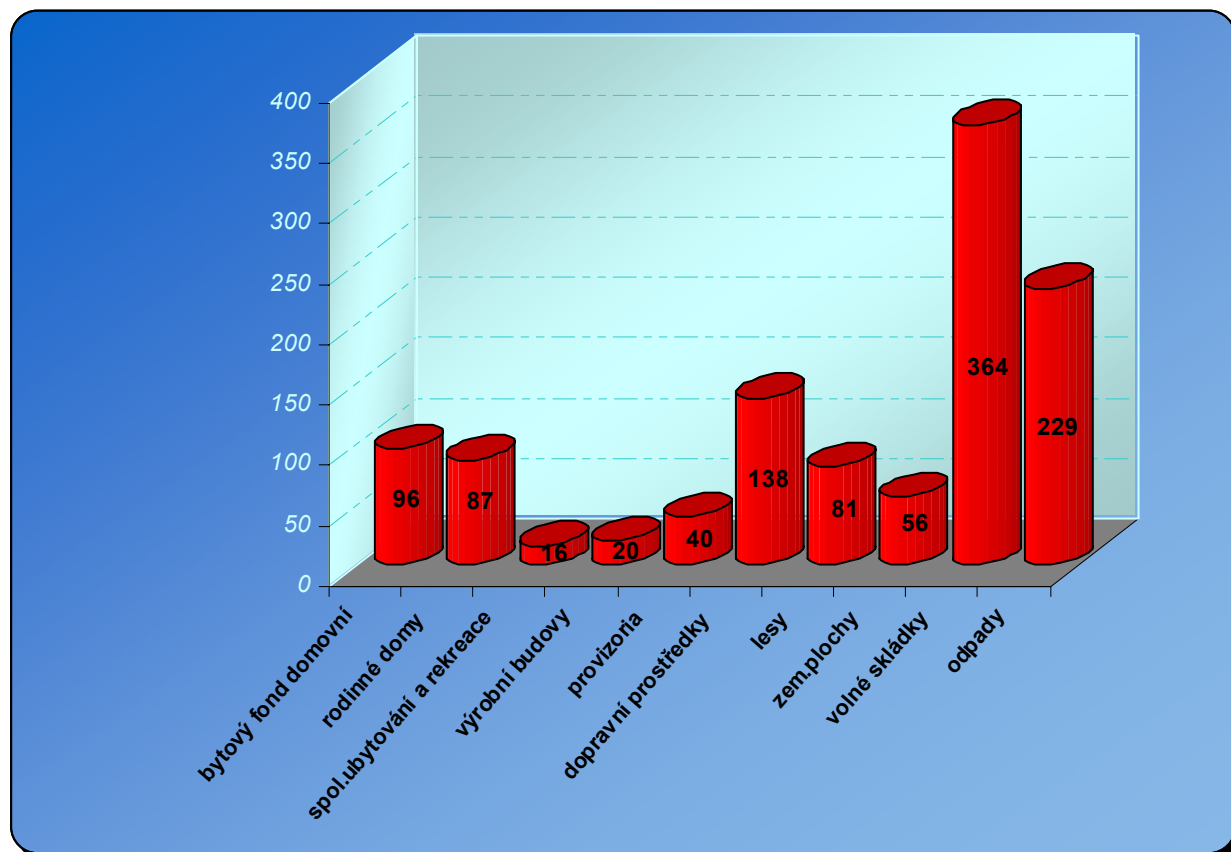
Převažující druh vlastnictví	počet požárů	podíl v %	přímá škoda v tis. Kč	podíl v %
Státní vlastnictví	89	6,40	2 201,90	2,85
Družstevní vlastnictví	28	2,01	7 059,70	9,14
Soukromé a osobní vlastnictví	352	25,31	35 716,50	46,23
Zahraniční organizace a cizí občané	0	0,00	0,00	0,00
Církevní majetek	0	0,00	0,00	0,00
Akciové vlastnictví, spol.s.r.o., v.o.s., ap.	141	10,14	19 757,80	25,57
Obecní majetek	96	6,90	2 471,50	3,20
Spolky, nadace, sdružení, spol. a pol.org.	3	0,22	2,00	0,00
Nezjištěno nebo jiný druh, nelze specifikovat	13	0,93	605,00	0,78
Neurčeno	669	48,09	9 447,70	12,23
Celkem	1391	100,00	77 262,10	100,00

Počty požárů u vybraných druhů vlastnictví



(Kategorie „Neurčeno“ – zařazeny zejména tzv. požáry dále nedošetřované. Jedná se o požáry v přírodním prostředí, požáry odpadů, vraků a demolic, apod., pokud nevznikla škoda a nedošlo ke zranění, případně usmrcení osob)

Počty požárů u vybraných druhů objektů



Požáry podle objektu vzniku

objekt	počet požárů	podíl v %	přímá škoda v tis. Kč	podíl v %	SUM- U	SUM- Z	prům. plocha plocha v m ²
Budovy pro zdravotnictví	1	0,07	3,00	0,00	0	1	1
Budovy pro služby a osobní hygienu	1	0,07	20,00	0,03	0	0	1
Budovy pro výchovu, vědu a výzkum	1	0,07	480,00	0,62	0	2	74
Bud.pro kulturu, osvětu a tělovýchovu	2	0,14	6,00	0,01	0	0	2
Budovy administrativní	3	0,22	651,00	0,84	0	0	84
Budovy pro společné ubyt. a rekreaci	16	1,15	5 541,00	7,17	0	0	72
Budovy pro obchod a veř.stravování	13	0,93	10 216,50	13,22	0	1	27
Budovy pro sociální zabezpečení	3	0,22	60,00	0,08	0	0	4
Historické a církevní budovy a objekty	1	0,07	507,00	0,66	0	0	800
Bytový fond domovní	96	6,90	7 992,00	10,34	0	6	8
Rodinné domy	87	6,25	9 425,50	12,20	1	14	20
Ostatní budovy pro bydlení	8	0,58	2 861,00	3,70	0	2	63
Budovy a haly pro výrobu a služby	20	1,44	1 990,00	2,58	0	3	32
Energ.výr.budovy a bud.vod.hosp.	6	0,43	234,00	0,30	0	0	5
Budovy pro dopravu a spoje	1	0,07	100,00	0,13	0	1	40
Budovy pro garážování a údržbu vozidel	5	0,36	1 180,00	1,53	0	4	45
Jednoúčelové budovy pro skladování	6	0,43	148,50	0,19	0	0	32
Budovy pro živočišnou a rostl.výrobu	5	0,36	1 480,00	1,92	0	0	283
Budovy pro sklad.zem.produktů	12	0,86	6 434,00	8,33	0	0	700
Objekty mimo budov	5	0,36	2 034,00	2,63	0	0	123
Objekty mimo budov v zemědělství	1	0,07	5,00	0,01	0	0	12
Budovy a obj.ve výstavbě a gen.rek.	4	0,29	2 462,70	3,19	0	1	32
Opuštěné a demol.budovy a objekty	41	2,95	242,00	0,31	2	5	46
Provizoria a účelové objekty u budov	40	2,88	1 583,50	2,05	0	0	29
Dopravní prostředky a pracovní stroje	138	9,92	17 260,00	22,34	3	9	1 143
Garáže /mimo budov/	0	0,00	0,00	0,00	0	0	0
Komunikace	1	0,07	100,00	0,13	0	0	2
Zemědělské plochy	56	4,03	1 801,50	2,33	0	1	6 504
Lesy	81	5,82	1 211,40	1,57	0	3	3 236
Volné a sklad.plochy mimo budovu	364	26,17	886,50	1,15	0	2	3 105
Odpady a odpadní produkty	229	16,46	329,00	0,43	0	1	51
Ostatní a nezatříděné	144	10,35	17,00	0,02	1	1	1 577
Celkem	1391	100,00	77 262,10	100,00	7	57	-

Požáry v objektech pojištěných / nepojištěných

objekt	POJIŠTĚNO		NEPOJIŠTĚNO		POJIŠTĚNO		NEPOJIŠTĚNO	
	počet požárů	podíl v %	počet požárů	podíl v %	přímá škoda v tis. Kč	podíl v %	přímá škoda v tis. Kč	podíl v %
Budovy pro zdravotnictví	1	100,00	0	0,00	3,00	100,00	0,00	0,00
Budovy pro služby a os.hygienu	1	100,00	0	0,00	20,00	100,00	0,00	0,00
Budovy pro vých.,vědu a výzkum	1	100,00	0	0,00	480,00	100,00	0,00	0,00
Budovy pro kult.,osvětu a tělových.	2	100,00	0	0,00	6,00	100,00	0,00	0,00
Budovy administrativní	1	33,33	2	66,67	600,00	92,17	51,00	7,83
Budovy pro společné ubytování	11	68,75	5	31,25	5 443,00	98,23	98,00	1,77
Budovy pro obchod a veř.stravování	7	53,85	6	46,15	9 578,00	93,75	638,50	6,25
Budovy pro sociální zabezpečení	1	33,33	2	66,67	40,00	66,67	20,00	33,33
Histor.a církevní budovy a objekty	1	100,00	0	0,00	507,00	100,00	0,00	0,00
Bytový fond domovní	21	21,88	75	78,13	7 038,50	88,07	953,50	11,93
Rodinné domy	31	35,63	56	64,37	7 602,50	80,66	1 823,00	19,34
Ostatní budovy pro bydlení	3	37,50	5	62,50	1 610,00	56,27	1 251,00	43,73
Budovy a haly pro výrobu a služby	4	20,00	16	80,00	1 000,00	50,25	990,00	49,75
Energ.výrobní budovy a bud.vod.hosp.	2	33,33	4	66,67	158,00	67,52	76,00	32,48
Budovy pro dopravu a spoje	0	0,00	1	100,00	0,00	0,00	100,00	100,00
Budovy pro garáž.a údržbu vozidel	3	60,00	2	40,00	180,00	15,25	1 000,00	84,75
Jednouúčelové bud.pro skladování	1	16,67	5	83,33	100,00	67,34	48,50	32,66
Budovy pro živ.a rostl. výrobu	4	80,00	1	20,00	1 480,00	100,00	0,00	0,00
Budovy pro skl.zem.produktů	8	66,67	4	33,33	4 365,00	67,84	2 069,00	32,16
Objekty mimo budov	1	20,00	4	80,00	20,00	0,98	2 014,00	99,02
Objekty mimo budov v zemědělství	0	0,00	1	100,00	0,00	0,00	5,00	100,00
Budovy a obj.ve výstavbě a gen.rek.	2	50,00	2	50,00	2 002,70	81,32	460,00	18,68
Opuštěné a dem.budovy a objekty	2	4,88	39	95,12	200,00	82,64	42,00	17,36
Provizoria a účel.objekty u budov	5	12,50	35	87,50	340,00	21,47	1 243,50	78,53
Dopravní prostř., a prac.stroje	30	21,74	108	78,26	7 449,00	43,16	9 811,00	56,84
Garáže /mimo budov/	0	0,00	0	0,00	0,00	0,00	0,00	0,00
Komunikace	0	0,00	1	100,00	0,00	0,00	100,00	100,00
Zemědělské plochy	4	7,14	52	92,86	636,00	35,30	1 165,50	64,70
Lesy	3	3,70	78	96,30	104,00	8,59	1 107,40	91,41
Volné a skladovací plochy	3	0,82	361	99,18	24,50	2,76	862,00	97,24
Odpady a odpadní produkty	2	0,87	227	99,13	34,00	10,33	295,00	89,67
Ostatní a nezatříděné	2	1,39	142	98,61	15,00	88,24	2,00	11,76
Celkem	157	11,29	1234	88,71	51 036,20	66,06	26 225,90	33,94

Požáry podle územních odborů HZS Jihočeského kraje

územní odbor	počet požárů	podíl v %	přímá škoda v tis. Kč	podíl v %	uchráněno hodnot v tis. Kč	podíl v %	Sum-U	Sum-Z
České Budějovice	356	25,59	19 169,40	24,81	86 515,00	21,74	1	13
Český Krumlov	169	12,15	9 046,00	11,71	30 388,00	7,64	1	6
Jindřichův Hradec	236	16,97	7 699,50	9,97	61 777,00	15,53	0	5
Písek	169	12,15	12 676,20	16,41	85 371,00	21,46	1	6
Prachatice	92	6,61	6 036,50	7,81	27 242,00	6,85	0	10
Strakonice	127	9,13	8 067,00	10,44	19 430,00	4,88	1	8
Tábor	242	17,40	14 567,50	18,85	87 174,00	21,91	3	9
Jihočeský kraj	1391	100,00	77 262,10	100,00	397 897,00	100,00	7	57

Souhrnné informace o událostech 1/2

Legenda ke sloupcům

P - POŽÁR

12 - P - s účastí jednotky

19 - P - bez účasti jednotky

DN - DOPRAVNÍ NEHODA

21 - DN - silniční

22 - DN - silniční hromadná

23 - DN - železniční (vč. metra)

24 - DN - letecká

25 - DN - ostatní

ŽP - ŽIVELNÍ POHROMA

31 - ŽP - převažující povodeň, záplava

32 - ŽP - převažující sníh, námrazy

33 - ŽP - převažující větrná smršť

34 - ŽP - sesuv půdy

35 - ŽP - ostatní (např. zemětřesení)

	12	19	SUM 12-19	21	22	23	24	25	SUM 21-25	31	32	33	34	35	SUM 31-35
Počet událostí	1349	42	1391	1300	5	60	0	3	1368	0	4	694	0	0	698
- s vícenásobným zásahem	0	0	0	0	0	0	0	0	0	0	0	44	0	0	44
Počet usmrcených osob	6	1	7	60	0	10	0	0	70	0	0	1	0	0	1
Počet usmrcených hasičů - HZS	0	0	0	0	0	0	0	0	0	0	0	0	0	0	0
Počet usmrcených hasičů - SDH	0	0	0	0	0	0	0	0	0	0	0	0	0	0	0
Počet usmrcených jiných složek IZS	0	0	0	0	0	0	0	0	0	0	0	0	0	0	0
Počet zraněných osob	37	2	39	698	0	50	0	0	748	0	0	1	0	0	1
Počet zraněných hasičů - HZS	15	0	15	4	0	0	0	0	4	0	0	4	0	0	4
Počet zraněných hasičů - SDH	3	0	3	0	0	0	0	0	0	0	0	3	0	0	3
Počet zraněných hasičů - neurč. JPO	1	0	1	1	0	0	0	0	1	0	0	0	0	0	0
Počet zraněných jiných složek IZS	2	0	2	0	0	0	0	0	0	0	0	0	0	0	0
Počet evakuovaných osob	258	0	258	4	0	6	0	0	10	0	0	0	0	0	0
Počet zachráněných osob	6	1	7	139	0	9	0	0	148	0	0	0	0	0	0
Počet zásahů všech jednotek PO	2076	0	2076	1379	5	89	0	4	1477	0	4	1007	0	0	1011
Počet vícenásobných zásahů	0	0	0	0	0	0	0	0	0	0	0	320	0	0	320
- zasahujících hasičů	10522	0	10522	4705	12	345	0	17	5079	0	9	2835	0	0	2844
Počet zásahů jednotek HZS	1256	0	1256	1283	5	38	0	3	1329	0	3	535	0	0	538
- s vícenásobným zásahem	0	0	0	0	0	0	0	0	0	0	0	76	0	0	76
- zasahujících hasičů	5340	0	5340	4285	12	146	0	11	4454	0	6	1557	0	0	1563
Počet zásahů jednotek SDH obcí	754	0	754	88	0	2	0	1	91	0	1	451	0	0	452
- s vícenásobným zásahem	0	0	0	0	0	0	0	0	0	0	0	242	0	0	242
- zasahujících hasičů	4915	0	4915	394	0	9	0	6	409	0	3	1218	0	0	1221
Počet zásahů jednotek HZS podniků	56	0	56	8	0	49	0	0	57	0	0	20	0	0	20
- s vícenásobným zásahem	0	0	0	0	0	0	0	0	0	0	0	2	0	0	2
- zasahujících hasičů	221	0	221	26	0	190	0	0	216	0	0	56	0	0	56
Počet zásahů jednotek SDH podniků	6	0	6	0	0	0	0	0	0	0	0	1	0	0	1
- s vícenásobným zásahem	0	0	0	0	0	0	0	0	0	0	0	0	0	0	0
- zasahujících hasičů	16	0	16	0	0	0	0	0	0	0	0	4	0	0	4
Počet zásahů jednotek ostatních	4	0	4	0	0	0	0	0	0	0	0	0	0	0	0
- s vícenásobným zásahem	0	0	0	0	0	0	0	0	0	0	0	0	0	0	0
- zasahujících hasičů	30	0	30	0	0	0	0	0	0	0	0	0	0	0	0

Souhrnné informace o událostech 2/2

Legenda ke sloupcům

UNL - Únik nebezpečné chemické látky

- 41 - UNL - únik plynu/aerosolu
- 42 - UNL - únik kapaliny (mimo rop. produktů)
- 43 - UNL - únik ropných produktů
- 44 - UNL - únik pevné látky
- 45 - UNL - únik ostatní (včetně jiné než chemické)

TH - Technická havárie (mimo UNL)

- 51 - TH - technická havárie
- 52 - TH - technická pomoc
- 53 - TH - technologická pomoc
- 54 - TH - ostatní pomoc

RHN - Radiační havárie a nehoda

- 61 - Radiační havárie a nehoda

OMU - Ostatní mimořádné události

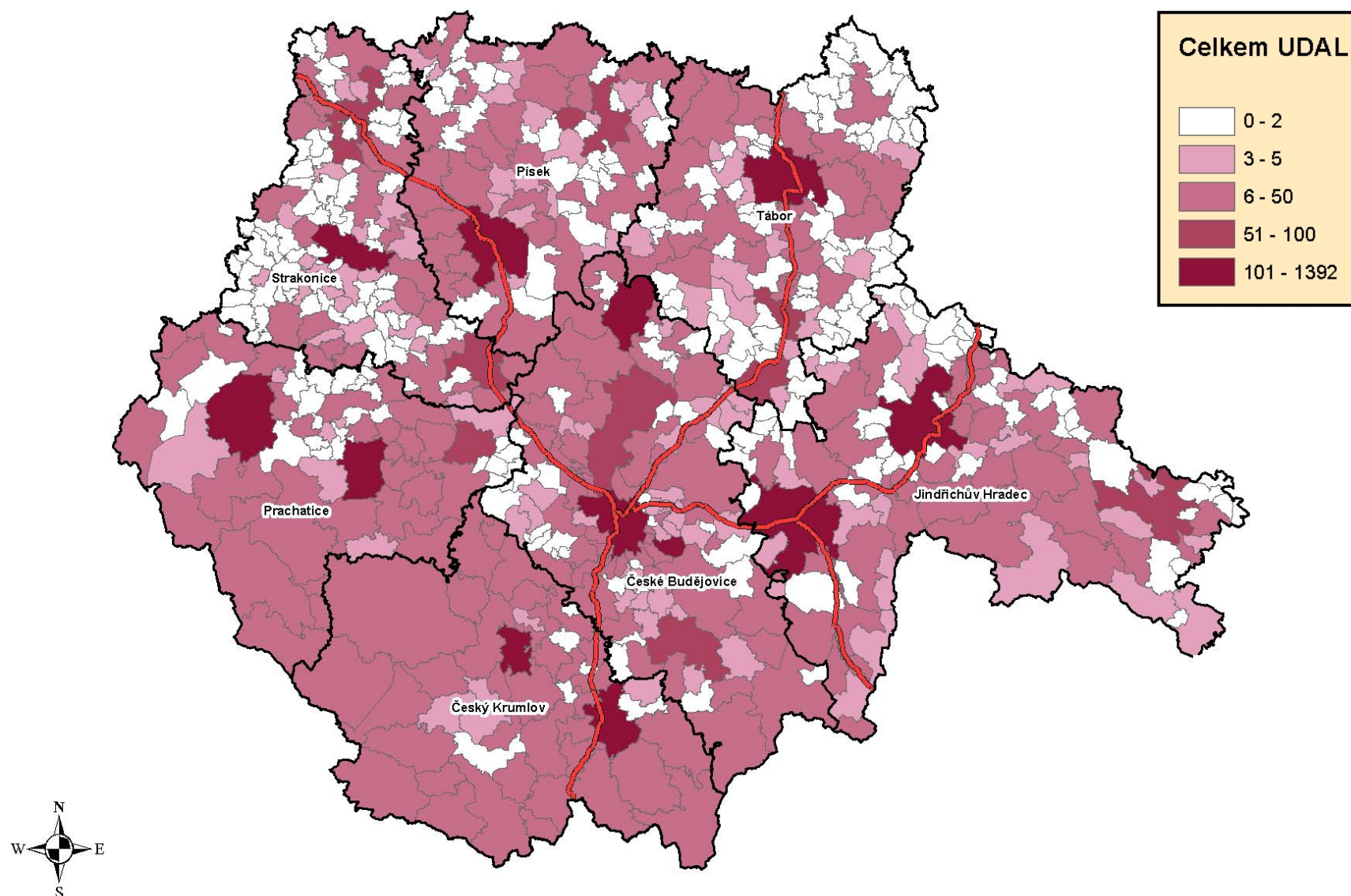
- 71 - Ostatní mimořádné události (epidemie, nákazy a jiné)

PP - Planý poplach

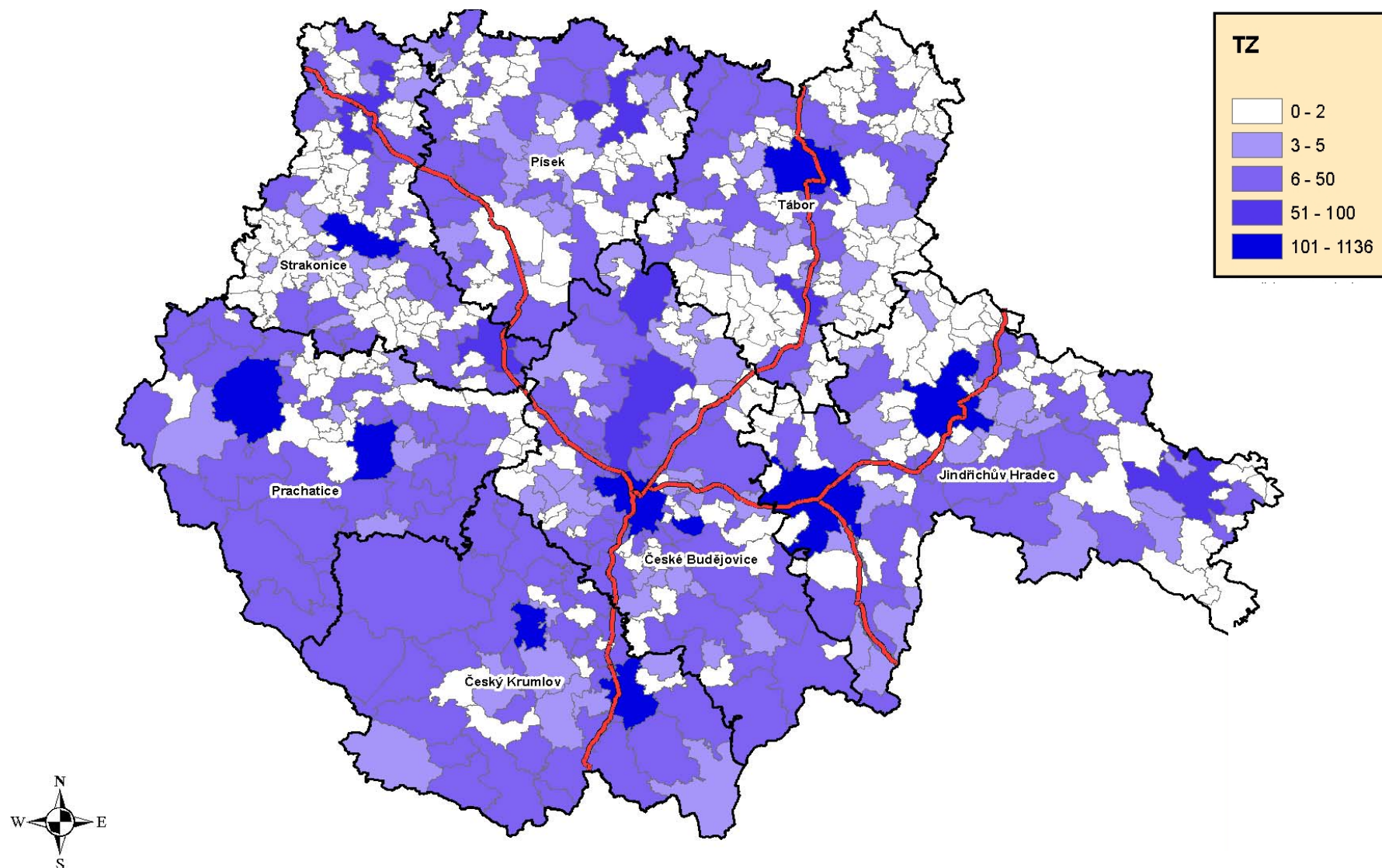
- 81 - Planý poplach

	41	42	43	44	45	SUM 41-45	51	52	53	54	SUM 51-54	61	71	81	SUM 1-81
Počet událostí	21	13	285	0	6	325	0	3563	158	184	3905	0	0	385	8072
- s vícenásobným zásahem	0	0	0	0	0	0	0	8	0	0	8	0	0	0	52
Počet usmrcených osob	0	0	0	0	0	0	0	51	0	2	53	0	0	0	131
Počet usmrcených hasičů - HZS	0	0	0	0	0	0	0	0	0	0	0	0	0	0	0
Počet usmrcených hasičů - SDH	0	0	0	0	0	0	0	0	0	0	0	0	0	0	0
Počet usmrcených jiných složek IZS	0	0	0	0	0	0	0	0	0	0	0	0	0	0	0
Počet zraněných osob	4	0	0	0	0	4	0	47	0	18	65	0	0	1	858
Počet zraněných hasičů - HZS	0	0	1	0	0	1	0	6	1	0	7	0	0	0	31
Počet zraněných hasičů - SDH	0	0	0	0	0	0	0	0	0	0	0	0	0	0	6
Počet zraněných hasičů - neurč. JPO	0	0	0	0	0	0	0	0	0	0	0	0	0	0	2
Počet zraněných jiných složek IZS	0	0	0	0	0	0	0	0	0	0	0	0	0	0	2
Počet evakuovaných osob	7	0	0	0	0	7	0	1	0	5	6	0	0	0	281
Počet zachráněných osob	0	0	0	0	0	0	0	94	0	54	148	0	0	0	303
Počet zásahů všech jednotek PO	24	10	295	0	8	337	0	3572	196	174	3942	0	0	385	9228
Počet vícenásobných zásahů	0	0	0	0	0	0	0	30	0	0	30	0	0	0	350
- zasahujících hasičů	109	32	893	0	29	1063	0	9574	850	563	10987	0	0	1694	32189
Počet zásahů jednotek HZS	22	8	265	0	6	301	0	3064	121	165	3350	0	0	328	7102
- s vícenásobným zásahem	0	0	0	0	0	0	0	17	0	0	17	0	0	0	93
- zasahujících hasičů	97	26	781	0	21	925	0	7805	421	530	8756	0	0	1422	22460
Počet zásahů jednotek SDH obcí	1	0	20	0	0	21	0	352	70	7	429	0	0	42	1789
- s vícenásobným zásahem	0	0	0	0	0	0	0	13	0	0	13	0	0	0	255
- zasahujících hasičů	7	0	70	0	0	77	0	1335	414	27	1776	0	0	220	8618
Počet zásahů jednotek HZS podniků	1	2	10	0	2	15	0	149	5	2	156	0	0	15	319
- s vícenásobným zásahem	0	0	0	0	0	0	0	0	0	0	0	0	0	0	2
- zasahujících hasičů	5	6	42	0	8	61	0	388	15	6	409	0	0	52	1015
Počet zásahů jednotek SDH podniků	0	0	0	0	0	0	0	0	0	0	0	0	0	0	7
- s vícenásobným zásahem	0	0	0	0	0	0	0	0	0	0	0	0	0	0	0
- zasahujících hasičů	0	0	0	0	0	0	0	0	0	0	0	0	0	0	20
Počet zásahů jednotek ostatních	0	0	0	0	0	0	0	7	0	0	7	0	0	0	11
- s vícenásobným zásahem	0	0	0	0	0	0	0	0	0	0	0	0	0	0	0
- zasahujících hasičů	0	0	0	0	0	0	0	46	0	0	46	0	0	0	76

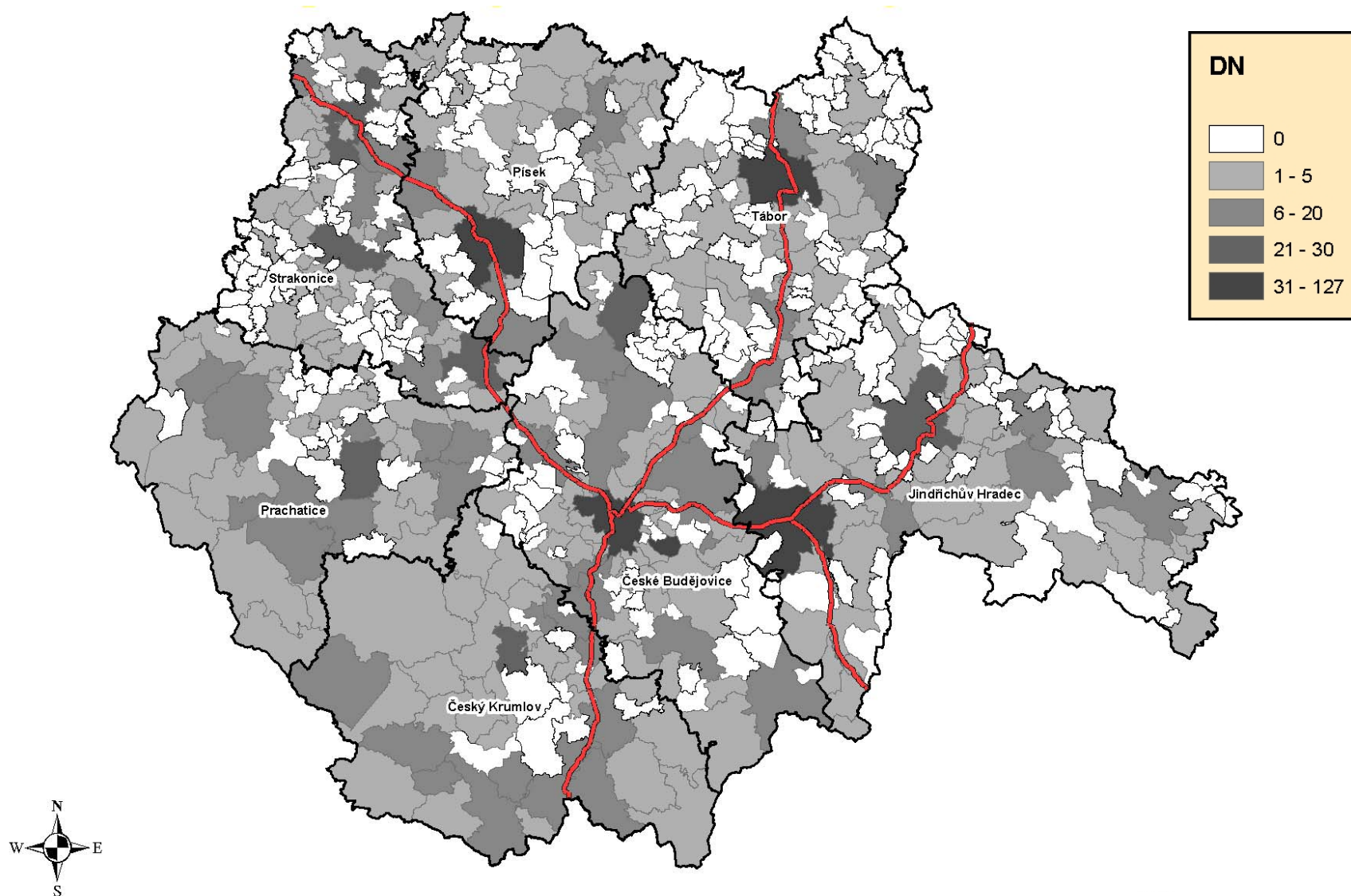
Všechny typy událostí na území Jihočeského kraje



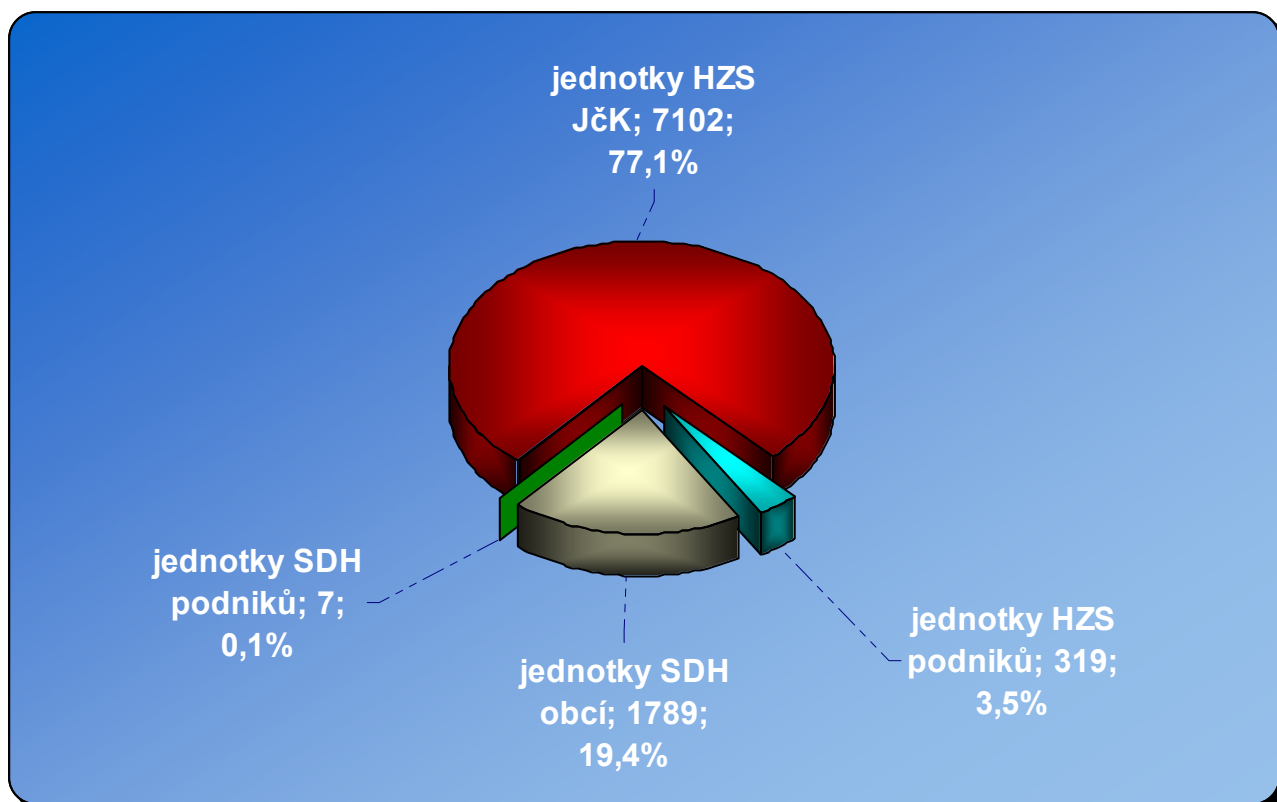
Technické zásahy na území Jihočeského kraje



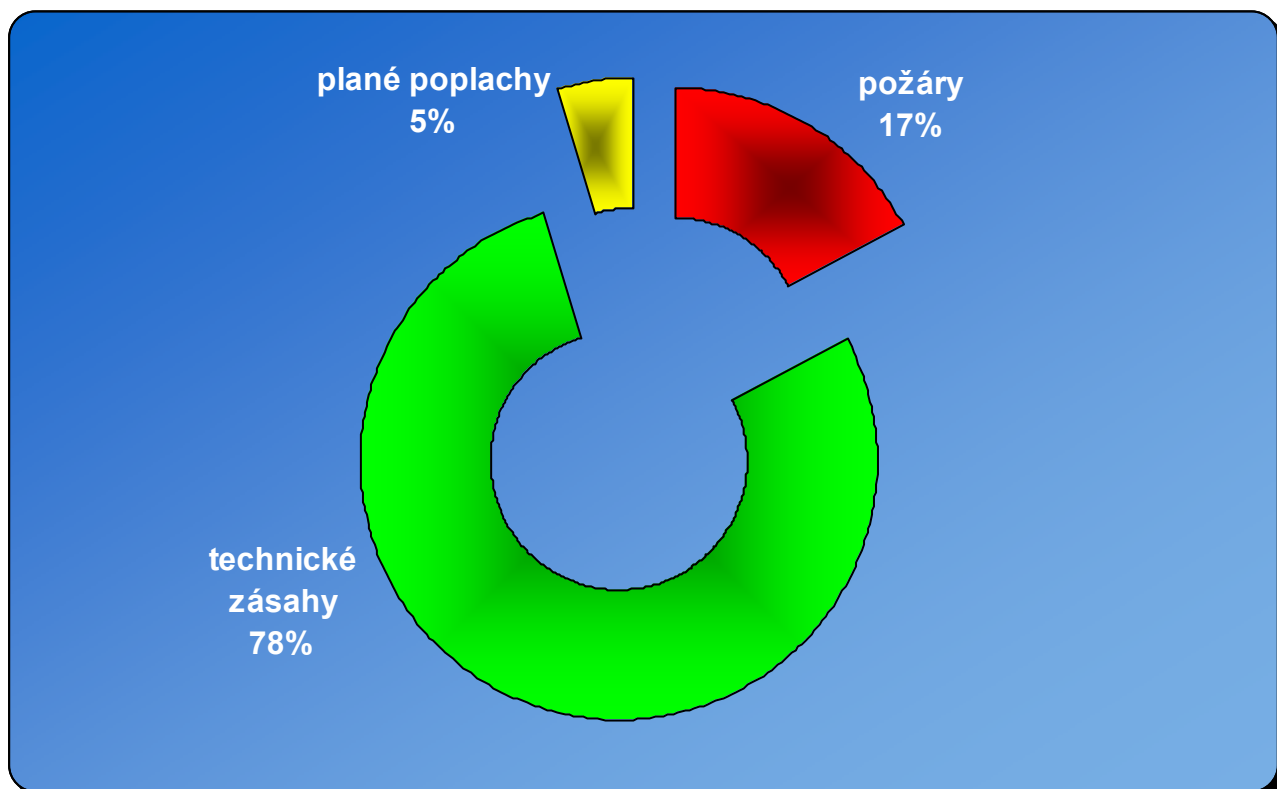
Dopravní nehody na území Jihočeského kraje s účastí jednotek PO



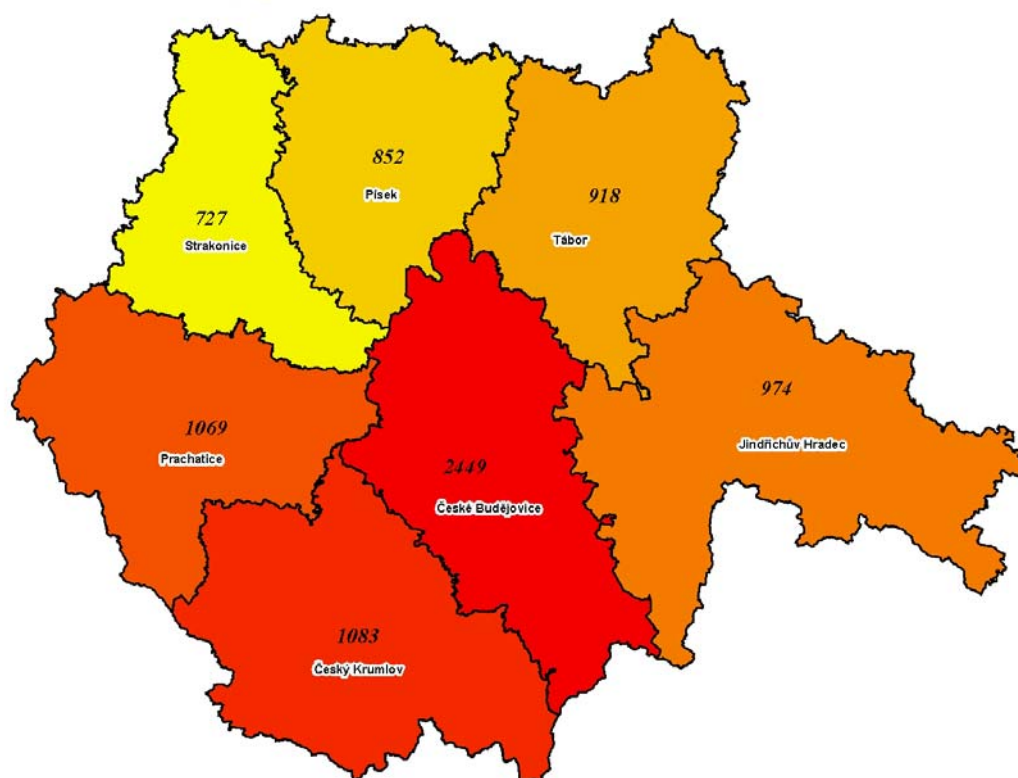
Počet zásahů v JČK podle druhu jednotky PO



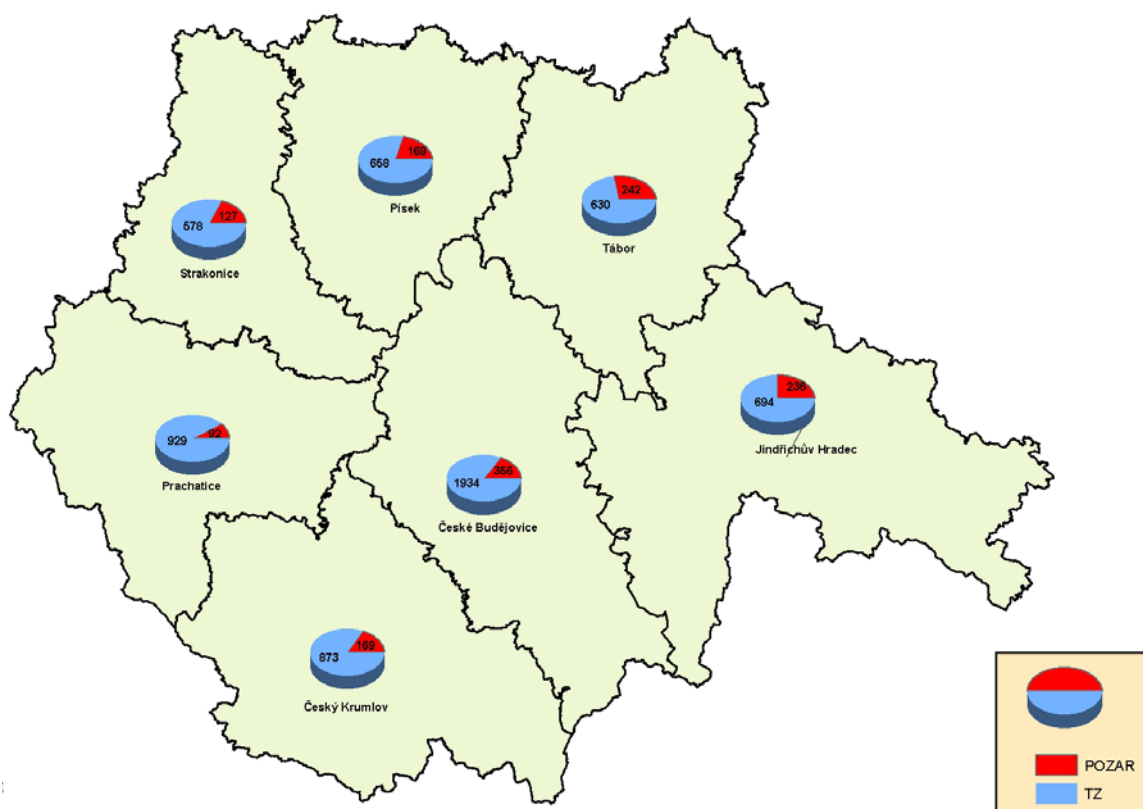
Podíl základních typů událostí v JČK



Celkový počet událostí podle územních odborů HZS JČK



Poměr požárů a technických zásahů na území JČK



Souhrnné informace o událostech po územních odborech HZS JČK

Legenda ke sloupcům

P - POŽÁR

12 - P - s účastí jednotky
19 - P - bez účasti jednotky

DN - DOPRAVNÍ NEHODA

21 - DN - silniční
22 - DN - silniční hromadná
23 - DN - železniční (vč. metra)
24 - DN - letecká
25 - DN - ostatní

ŽP - ŽIVELNÍ POHROMA

31 - ŽP - převažující povodeň, záplava
32 - ŽP - převažující sníh, námrazy
33 - ŽP - převažující větrná smršť
34 - ŽP - sesuv půdy
35 - ŽP - ostatní (např. zemětřesení)

Územní odbor,kraj	12	19	SUM 12-19	21	22	23	24	25	SUM 21-25	31	32	33	34	35	SUM 31-35
České Budějovice	348	8	356	325	1	15	0	0	341	0	0	178	0	0	178
Český Krumlov	160	9	169	160	2	9	0	2	173	0	0	104	0	0	104
Jindřichův Hradec	231	5	236	174	0	5	0	0	179	0	0	87	0	0	87
Písek	160	9	169	143	0	6	0	0	149	0	0	91	0	0	91
Prachatice	88	4	92	165	1	6	0	0	172	0	0	97	0	0	97
Strakonice	123	4	127	198	1	7	0	0	206	0	0	97	0	0	97
Tábor	239	3	242	135	0	12	0	1	148	0	4	40	0	0	44
Jihočeský	1349	42	1391	1300	5	60	0	3	1368	0	4	694	0	0	698

UNL - Únik nebezpečné chemické látky

41 - UNL - únik plynu/aerosolu
42 - UNL - únik kapaliny (mimo rop. produktů)
43 - UNL - únik ropných produktů
44 - UNL - únik pevné látky
45 - UNL - únik ostatní (včetně jiné než chemické)

TH - Technická havárie (mimo UNL)

51 - TH - technická havárie
52 - TH - technická pomoc
53 - TH - technologická pomoc
54 - TH - ostatní pomoc

RHN - Radiační havárie a nehoda

61 - Radiační havárie a nehoda

OMU - Ostatní mimořádné události

71 - Ostatní mimořádné události (epidemie, nákazy a jiné)

PP - Planý poplach

81 - Planý poplach

Územní odbor,kraj	41	42	43	44	45	SUM 41-45	51	52	53	54	SUM 51-54	61	71	81	SUM 1-81
České Budějovice	5	1	61	0	3	70	0	1231	50	64	1345	0	0	159	2449
Český Krumlov	1	3	44	0	1	49	0	509	15	23	547	0	0	41	1083
Jindřichův Hradec	3	1	37	0	0	41	0	335	22	30	387	0	0	44	974
Písek	2	2	40	0	0	44	0	349	8	17	374	0	0	25	852
Prachatice	0	1	45	0	1	47	0	548	32	33	613	0	0	48	1069
Strakonice	1	3	31	0	1	36	0	225	10	4	239	0	0	22	727
Tábor	9	2	27	0	0	38	0	366	21	13	400	0	0	46	918
Jihočeský	21	13	285	0	6	325	0	3563	158	184	3905	0	0	385	8072

Počet událostí v měsících 1/2

Legenda ke sloupcům

P - POŽÁR

12 - P - s účastí jednotky
19 - P - bez účasti jednotky

DN - DOPRAVNÍ NEHODA

21 - DN - silniční
22 - DN - silniční hromadná
23 - DN - železniční (vč. metra)
24 - DN - letecká
25 - DN - ostatní

ŽP - ŽIVELNÍ POHROMA

31 - ŽP - převažující povodeň, záplava
32 - ŽP - převažující sníh, námrazy
33 - ŽP - převažující větrná smršť
34 - ŽP - sesuv půdy
35 - ŽP - ostatní (např. zemětřesení)

	12	19	SUM 12-19	21	22	23	24	25	SUM 21-25	31	32	33	34	35	SUM 31-35
Leden	119	8	127	108	0	6	0	1	115	0	4	685	0	0	689
Únor	54	4	58	59	0	1	0	0	60	0	0	9	0	0	9
Březen	112	7	119	79	0	4	0	0	83	0	0	0	0	0	0
Duben	272	3	275	94	0	6	0	0	100	0	0	0	0	0	0
Květen	92	2	94	108	0	2	0	0	110	0	0	0	0	0	0
Červen	115	0	115	110	0	5	0	0	115	0	0	0	0	0	0
Červenec	175	3	178	153	0	9	0	0	162	0	0	0	0	0	0
Srpen	129	3	132	122	2	5	0	1	130	0	0	0	0	0	0
Září	76	1	77	145	0	7	0	0	152	0	0	0	0	0	0
Říjen	56	4	60	107	0	1	0	0	108	0	0	0	0	0	0
Listopad	58	4	62	110	0	11	0	0	121	0	0	0	0	0	0
Prosinec	91	3	94	105	3	3	0	1	112	0	0	0	0	0	0
Celkem	1349	42	1391	1300	5	60	0	3	1368	0	4	694	0	0	698

Počet událostí v měsících 2/2

UNL - Únik nebezpečné chemické látky

41 - UNL - únik plynu/aerosolu
 42 - UNL - únik kapaliny (mimo rop. produktů)
 43 - UNL - únik ropných produktů
 44 - UNL - únik pevné látky
 45 - UNL - únik ostatní (včetně jiné než chemické)

TH - Technická havárie (mimo UNL)

51 - TH - technická havárie
 52 - TH - technická pomoc
 53 - TH - technologická pomoc
 54 - TH - ostatní pomoc

RHN - Radiační havárie a nehoda

61 - Radiační havárie a nehoda

OMU - Ostatní mimořádné události

71 - Ostatní mimořádné události (epidemie, nákazy a jiné)

PP - Planý poplach

81 - Planý poplach

	41	42	43	44	45	SUM 41-45	51	52	53	54	SUM 51-54	61	71	81	SUM 1-81
Leden	1	0	21	0	0	22	0	314	12	6	332	0	0	39	1324
Únor	2	1	16	0	0	19	0	190	11	15	216	0	0	25	387
Březen	1	0	25	0	0	26	0	209	11	13	233	0	0	18	479
Duben	7	2	32	0	1	42	0	193	42	17	252	0	0	36	704
Květen	2	1	23	0	1	27	0	312	16	16	344	0	0	32	607
Červen	2	4	22	0	0	28	0	381	13	14	408	0	0	29	695
Červenec	0	0	24	0	1	25	0	424	18	19	461	0	0	53	879
Srpen	0	2	26	0	2	30	0	439	14	16	469	0	0	34	795
Září	3	0	32	0	1	36	0	349	3	25	377	0	0	29	671
Říjen	1	2	34	0	0	37	0	295	5	16	316	0	0	38	559
Listopad	2	0	15	0	0	17	0	229	9	9	247	0	0	29	476
Prosinec	1	1	15	0	0	17	0	228	4	18	250	0	0	23	496
Celkem	21	13	285	0	6	325	0	3563	158	184	3905	0	0	385	8072

Počet událostí podle dne v týdnu

Legenda ke sloupcům

P - POŽÁR

12 - P - s účastí jednotky
19 - P - bez účasti jednotky

DN - DOPRAVNÍ NEHODA

21 - DN - silniční
22 - DN - silniční hromadná
23 - DN - železniční (vč. metra)
24 - DN - letecká
25 - DN - ostatní

ŽP - ŽIVELNÍ POHROMA

31 - ŽP - převážující povodeň, záplava
32 - ŽP - převážující sněh, námrazy
33 - ŽP - převážující větrná smršť
34 - ŽP - sesuv půdy
35 - ŽP - ostatní (např. zemětřesení)

	12	19	SUM 12-19	21	22	23	24	25	SUM 21-25	31	32	33	34	35	SUM 31-35
Pondělí	215	5	220	168	1	8	0	0	177	0	0	19	0	0	19
Úterý	164	9	173	177	0	6	0	0	183	0	0	15	0	0	15
Středa	174	4	178	176	1	16	0	0	193	0	0	2	0	0	2
Čtvrtek	187	7	194	171	0	7	0	1	179	0	2	258	0	0	260
Pátek	195	8	203	213	2	11	0	0	226	0	0	332	0	0	332
Sobota	203	6	209	213	1	5	0	1	220	0	2	51	0	0	53
Neděle	211	3	214	182	0	7	0	1	190	0	0	17	0	0	17
Celkem	1349	42	1391	1300	5	60	0	3	1368	0	4	694	0	0	698

UNL - Únik nebezpečné chemické látky

41 - UNL - únik plynu/aerosolu
42 - UNL - únik kapaliny (mimo rop. produktů)
43 - UNL - únik ropných produktů
44 - UNL - únik pevné látky
45 - UNL - únik ostatní (včetně jiné než chemické)

TH - Technická havárie (mimo UNL)

51 - TH - technická havárie
52 - TH - technická pomoc
53 - TH - technologická pomoc
54 - TH - ostatní pomoc

RHN - Radiační havárie a nehoda

61 - Radiační havárie a nehoda

OMU - Ostatní mimořádné události

71 - Ostatní mimořádné události (epidemie, nákazy a jiné)

PP - Planý poplach

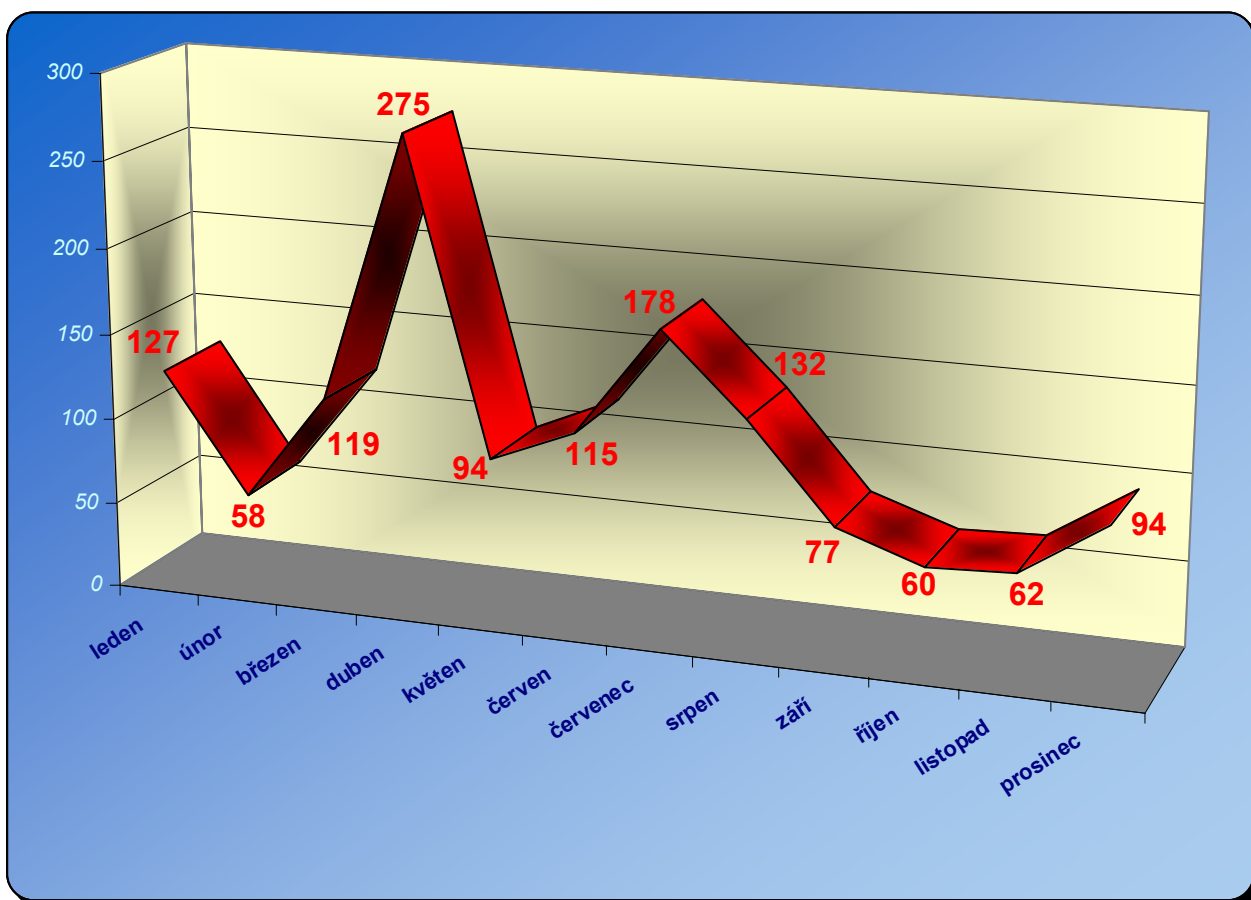
81 - Planý poplach

	41	42	43	44	45	SUM 41-45	51	52	53	54	SUM 51-54	61	71	81	SUM 1-81
Pondělí	2	1	45	0	0	48	0	510	30	39	579	0	0	55	1097
Úterý	2	0	39	0	0	41	0	491	27	22	540	0	0	46	998
Středa	3	3	45	0	1	52	0	450	18	26	494	0	0	49	968
Čtvrtek	5	2	45	0	2	54	0	633	21	29	683	0	0	70	1440
Pátek	4	2	44	0	1	51	0	594	17	26	637	0	0	51	1500
Sobota	3	3	38	0	0	44	0	501	28	23	552	0	0	58	1136
Neděle	3	2	29	0	2	36	0	384	17	19	420	0	0	56	933
Celkem	21	13	285	0	6	325	0	3563	158	184	3905	0	0	385	8072

Požáry podle měsíců

měsíc	počet požárů	podíl v %	přímá škoda v tis. Kč	podíl v %	uchrán. hodn. v tis. Kč	podíl v %	Sum-U	Sum-Z
LEDEN	127	9,13	5 566,00	7,20	27 980,00	7,03	2	4
ÚNOR	58	4,17	2 960,00	3,83	6 405,00	1,61	0	0
BŘEZEN	119	8,55	3 736,50	4,84	15 223,00	3,83	0	6
DUBEN	275	19,77	3 457,70	4,48	29 258,00	7,35	1	1
KVĚTEN	94	6,76	1 827,50	2,37	22 000,00	5,53	0	6
ČERVEN	115	8,27	5 401,00	6,99	35 120,00	8,83	0	6
ČERVENEC	178	12,80	6 284,70	8,13	57 145,00	14,36	0	4
SRPEN	132	9,49	5 579,20	7,22	29 657,00	7,45	3	7
ZÁŘÍ	77	5,54	10 923,00	14,14	22 486,00	5,65	1	6
ŘÍJEN	60	4,31	9 838,00	12,73	84 801,00	21,31	0	4
LISTOPAD	62	4,46	5 036,00	6,52	26 618,00	6,69	0	6
PROSINEC	94	6,76	16 652,50	21,55	41 204,00	10,36	0	7
Celkem	1391	100,00	77 262,10	00,00	397 897,00	100,00	7	57

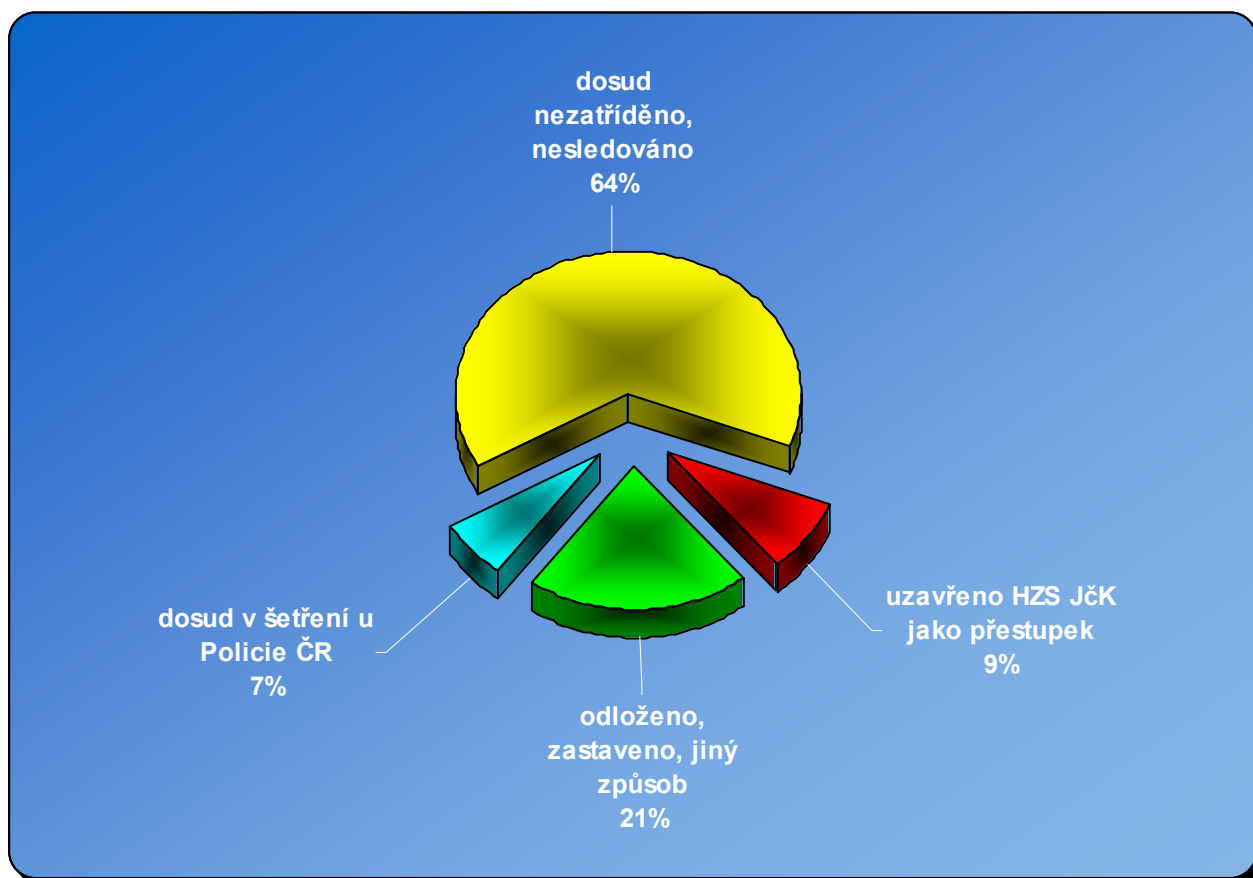
Požáry podle měsíců – graf



Počet požárů a přímé škody podle způsobu uzavření požáru

ZPŮSOB UZAVŘENÍ POŽÁRU	počet požárů	podíl v %	přímá škoda v tis. Kč	podíl v %
Dosud nezatříděno, nesledováno	891	64,05	3 620,50	4,69
Uzavřeno HZS JčK jako přestupek				
Uzavřeno HZS JčK v blokovém řízení	83	5,97	5 845,00	7,57
Uzavřeno HZS JčK v přestupkovém řízení	1	0,07	200,00	0,26
Uzavřeno HZS JčK v příkazním řízení	1	0,07	5,00	0,01
Uzavřeno HZS domluvou na místě požáru	34	2,44	1 501,50	1,94
Uzavřeno HZS JčK jako jiný správní delikt	0	0,00	0,00	0,00
Odloženo, zastaveno, jiný způsob	287	20,63	34 271,30	44,36
Uzavřeno soudem	0	0,00	0,00	0,00
Dosud v šetření u policie ČR	94	6,76	31 818,80	41,18
Celkem	1391	100,00	77 262,10	100,00

Požáry podle způsobu uzavření – podíl



Zásahy dle vzdálenosti 1/2

Legenda ke sloupcům

P - POŽÁR

12 - P - s účastí jednotky
19 - P - bez účasti jednotky

DN - DOPRAVNÍ NEHODA

21 - DN - silniční
22 - DN - silniční hromadná
23 - DN - železniční (vč. metra)
24 - DN - letecká
25 - DN - ostatní

ŽP - ŽIVELNÍ POHROMA

31 - ŽP - převažující povodeň, záplava
32 - ŽP - převažující sníh, námrazy
33 - ŽP - převažující větrná smršť
34 - ŽP - sesuv půdy
35 - ŽP - ostatní (např. zemětřesení)

	12	19	SUM 12-19	21	22	23	24	25	SUM 21-25	31	32	33	34	35	SUM 31-35
do 1 km	212	0	212	77	0	1	0	1	79	0	2	61	0	0	63
1 - 2 km	222	0	222	104	0	2	0	0	106	0	1	101	0	0	102
2 - 3 km	204	0	204	105	1	4	0	0	110	0	1	88	0	0	89
3 - 4 km	141	0	141	95	1	4	0	0	100	0	0	74	0	0	74
4 - 5 km	182	0	182	97	0	4	0	1	102	0	0	71	0	0	71
5 - 6 km	105	0	105	86	0	3	0	0	89	0	0	40	0	0	40
6 - 7 km	92	0	92	95	0	3	0	0	98	0	0	33	0	0	33
7 - 8 km	87	0	87	81	0	4	0	0	85	0	0	24	0	0	24
8 - 9 km	66	0	66	54	0	2	0	0	56	0	0	11	0	0	11
9 - 10 km	122	0	122	80	0	6	0	0	86	0	0	49	0	0	49
11 - 15 km	305	0	305	259	1	7	0	1	268	0	0	86	0	0	86
16 - 20 km	198	0	198	128	1	7	0	1	137	0	0	39	0	0	39
nad 20 km	142	0	142	119	1	42	0	0	162	0	0	62	0	0	62
Celkem	2078	0	2078	1380	5	89	0	4	1478	0	4	739	0	0	743

Zásahy dle vzdálenosti 2/2

Legenda ke sloupcům

UNL - Únik nebezpečné chemické látky

- 41 - UNL - únik plynu/aerosolu
- 42 - UNL - únik kapaliny (mimo rop. produktů)
- 43 - UNL - únik ropných produktů
- 44 - UNL - únik pevné látky
- 45 - UNL - únik ostatní (včetně jiné než chemické)

TH - Technická havárie (mimo UNL)

- 51 - TH - technická havárie
- 52 - TH - technická pomoc
- 53 - TH - technologická pomoc
- 54 - TH - ostatní pomoc

RHN - Radiační havárie a nehoda

- 61 - Radiační havárie a nehoda

OMU - Ostatní mimořádné události

- 71 - Ostatní mimořádné události (epidemie, nákazy a jiné)

PP - Planý poplach

- 81 - Planý poplach

	41	42	43	44	45	SUM 41-45	51	52	53	54	SUM 51-54	61	71	81	SUM 1-81
do 1 km	6	1	33	0	2	42	0	479	17	30	526	0	0	44	966
1 - 2 km	4	3	62	0	0	69	0	740	19	48	807	0	0	63	1369
2 - 3 km	1	0	34	0	1	36	0	529	21	16	566	0	0	65	1070
3 - 4 km	3	1	24	0	2	30	0	362	14	18	394	0	0	47	786
4 - 5 km	2	1	19	0	0	22	0	290	21	16	327	0	0	29	733
5 - 6 km	2	1	14	0	0	17	0	120	6	6	132	0	0	24	407
6 - 7 km	0	0	7	0	0	7	0	110	8	3	121	0	0	14	365
7 - 8 km	0	0	10	0	0	10	0	110	12	7	129	0	0	16	351
8 - 9 km	0	0	8	0	0	8	0	69	3	3	75	0	0	8	224
9 - 10 km	2	0	15	0	0	17	0	107	9	4	120	0	0	14	408
11 - 15 km	2	1	38	0	1	42	0	313	42	17	372	0	0	35	1108
16 - 20 km	0	1	15	0	0	16	0	166	14	3	183	0	0	14	587
nad 20 km	0	3	17	0	0	20	0	155	10	3	168	0	0	15	569
Celkem	22	12	296	0	6	336	0	3550	196	174	3920	0	0	388	8943

Spolupráce u zásahu 1/2

Legenda ke sloupcům

P - POŽÁR

12 - P - s účastí jednotky

19 - P - bez účasti jednotky

DN - DOPRAVNÍ NEHODA

21 - DN - silniční

22 - DN - silniční hromadná

23 - DN - železniční (vč. metra)

24 - DN - letecká

25 - DN - ostatní

ŽP - ŽIVELNÍ POHROMA

31 - ŽP - převažující povodeň, záplava

32 - ŽP - převažující sníh, námrazy

33 - ŽP - převažující větrná smršť

34 - ŽP - sesuv půdy

35 - ŽP - ostatní (např. zemětřesení)

	12	19	SUM 12-19	21	22	23	24	25	SUM 21-25	31	32	33	34	35	SUM 31-35
Policie ČR	1121	0	1121	1205	5	45	0	2	1257	0	0	55	0	0	55
Zdravotnická záchranná služba	46	0	46	576	1	24	0	0	601	0	0	2	0	0	2
Armáda ČR - voj. záchr. útvary	2	0	2	1	0	0	0	0	1	0	0	0	0	0	0
Armáda ČR - jiné	1	0	1	0	0	0	0	0	0	0	0	0	0	0	0
Obecní policie	64	0	64	40	0	1	0	0	41	0	0	20	0	0	20
Hygienická služba	2	0	2	1	0	0	0	0	1	0	0	0	0	0	0
Báňská záchranná služba	0	0	0	0	0	0	0	0	0	0	0	0	0	0	0
Občanská sdružení v IZS	0	0	0	1	0	0	0	0	1	0	0	0	0	0	0
Poh.slужba el. rozvod. závodů	15	0	15	7	0	0	0	1	8	0	0	6	0	0	6
Plynárenská pohotovostní služba	1	0	1	3	0	0	0	0	3	0	0	0	0	0	0
Vodárenská pohotovostní služba	0	0	0	0	0	0	0	0	0	0	0	0	0	0	0
Teplárenská pohotovostní služba	0	0	0	0	0	0	0	0	0	0	0	0	0	0	0
Státní úřad pro jader. bezpečnost	0	0	0	0	0	0	0	0	0	0	0	0	0	0	0
Ostatní ústřední orgány stát.správy	0	0	0	3	0	0	0	0	3	0	0	0	0	0	0
Firmy sdružené pod TRINS	0	0	0	0	0	0	0	0	0	0	0	0	0	0	0
Obecní zastupitelstvo	6	0	6	0	0	0	0	0	0	0	0	7	0	0	7
Ostatní územní orgány st.správy	2	0	2	2	0	0	0	0	2	0	0	0	0	0	0
Podniky, firmy	9	0	9	27	0	2	0	0	29	0	0	3	0	0	3
Místní služby	3	0	3	14	0	3	0	0	17	0	0	1	0	0	1
Česká inspekce živ.prostředí	1	0	1	2	0	0	0	0	2	0	0	0	0	0	0
Celkem	1273	0	1273	1882	6	75	0	3	1966	0	0	94	0	0	94

Spolupráce u zásahu 2/2

Legenda ke sloupcům

UNL - Únik nebezpečné chemické látky

41 - UNL - únik plynu/aerosolu

42 - UNL - únik kapaliny (mimo rop. produktů)

43 - UNL - únik ropných produktů

44 - UNL - únik pevné látky

45 - UNL - únik ostatní (včetně jiné než chemické)

TH - Technická havárie (mimo UNL)

51 - TH - technická havárie

52 - TH - technická pomoc

53 - TH - technologická pomoc

54 - TH - ostatní pomoc

RHN - Radiační havárie a nehoda

61 - Radiační havárie a nehoda

OMU - Ostatní mimořádné události

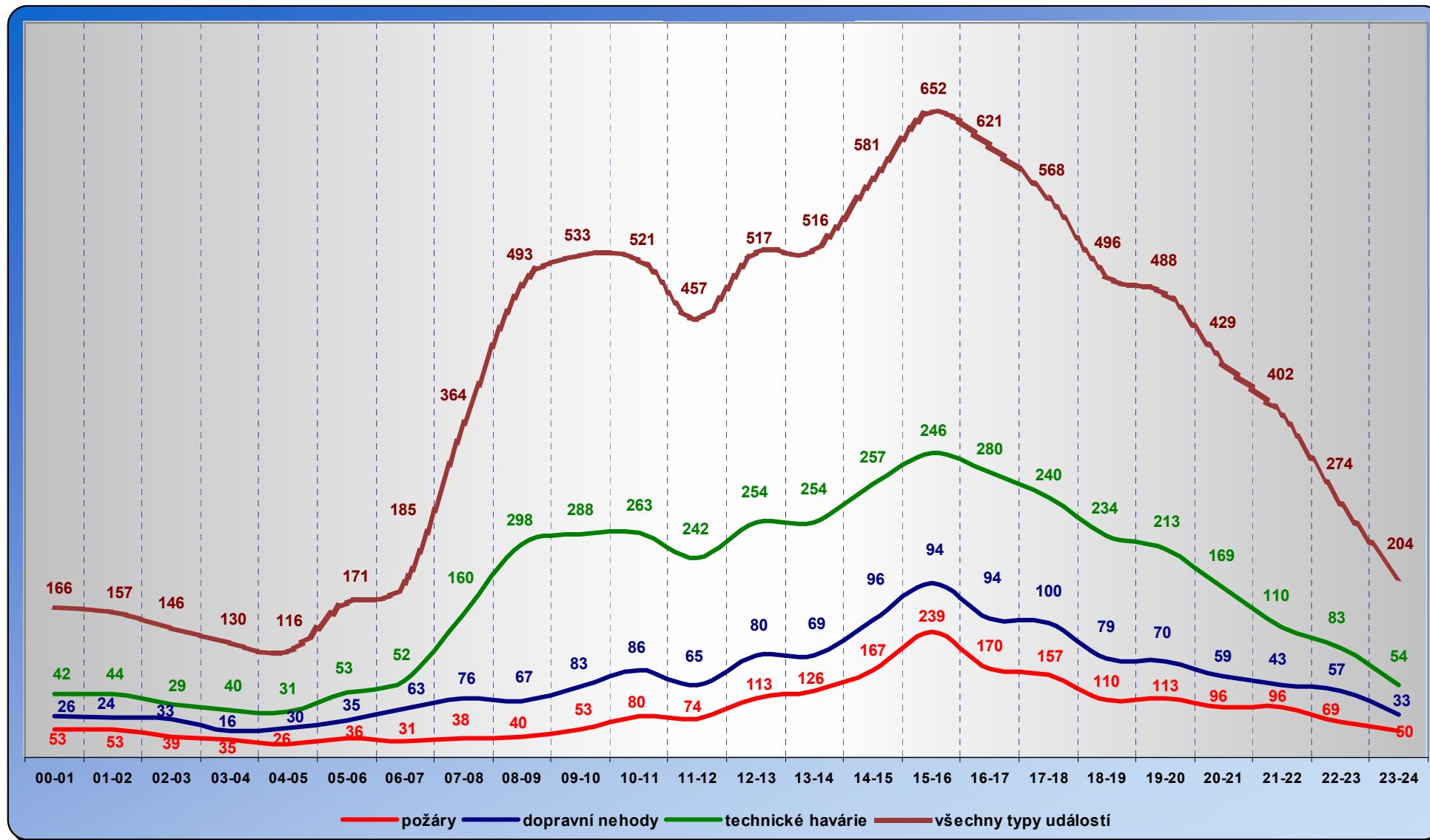
71 - Ostatní mimořádné události (epidemie, nákazy a jiné)

PP - Planý poplach

81 - Planý poplach

	41	42	43	44	45	SUM	51	52	53	54	SUM	61	71	81	SUM 1-81
Policie ČR	14	4	143	0	4	165	0	963	82	23	1068	0	0	216	3882
Zdravotnická záchranná služba	1	0	2	0	0	3	0	247	0	141	388	0	0	14	1054
Armáda ČR - voj. záchr.útvary	0	0	0	0	0	0	0	1	0	0	1	0	0	0	4
Armáda ČR - jiné	1	0	0	0	0	1	0	0	0	1	1	0	0	0	3
Obecní policie	3	3	42	0	1	49	0	364	8	5	377	0	0	18	569
Hygienická služba	0	0	1	0	0	1	0	1	0	0	1	0	0	0	5
Báňská záchranná služba	0	0	0	0	0	0	0	0	0	0	0	0	0	0	0
Občanská sdružení v IZS	0	0	0	0	0	0	0	0	0	0	0	0	0	0	1
Poh. služba el. rozvod. závodů	0	0	0	0	0	0	0	16	2	0	18	0	0	2	49
Plynárenská pohotovostní služba	8	0	0	0	0	8	0	7	0	0	7	0	0	2	21
Vodárenská pohotovostní služba	0	0	0	0	0	0	0	5	0	0	5	0	0	1	6
Teplárenská pohotovostní služba	0	0	0	0	0	0	0	2	0	0	2	0	0	1	3
Státní úřad pro jader.bezpečnost	0	0	0	0	0	0	0	0	0	0	0	0	0	0	0
Ostatní ústř.orgány státní správy	0	1	2	0	0	3	0	2	0	0	2	0	0	1	9
Firmy sdružené pod TRINS	0	0	0	0	0	0	0	0	0	0	0	0	0	0	0
Obecní zastupitelstvo	1	0	2	0	0	3	0	18	1	0	19	0	0	0	35
Ostatní územní org.státní správy	0	2	2	0	1	5	0	5	0	0	5	0	0	0	14
Podniky, firmy	0	0	7	0	0	7	0	16	4	0	20	0	0	2	70
Místní služby	0	1	2	0	1	4	0	16	2	1	19	0	0	1	45
Česká inspekce živ.prostředí	1	0	8	0	0	9	0	3	0	0	3	0	0	0	15
Celkem	29	11	211	0	7	258	0	1666	99	171	1936	0	0	258	5785

Výjezdy jednotek PO podle denní doby



Počet zásahů podle požárních stanic HZS Jihočeského kraje

Legenda ke sloupcům

12-19 – požáry, 21-25 - dopravní nehody, 31-35 – živelní pohromy, 41-45 – úniky nebezpečných chemických látek

51-54 – technické havárie, 81 – plané poplachy, 12-18 – součet všech zásahů

		12-19	21-25	31-35	41-45	51-54	81	SUM 12-81
311010	České Budějovice	236	116	99	18	927	100	1496
317010	Tábor	150	100	17	30	261	35	593
315010	Prachatice	57	94	55	28	324	30	588
314010	Písek	121	101	39	37	242	20	560
312010	Český Krumlov	63	78	33	30	313	20	537
311011	Suché Vrbné	42	170	29	40	119	12	412
313010	Jindřichův Hradec	103	85	21	19	150	21	399
316010	Strakonice	62	108	41	18	128	13	370
315011	Vimperk	19	47	38	11	164	11	290
313012	Třeboň	69	61	11	15	87	13	256
312011	Kaplice	42	47	22	13	116	10	250
317011	Soběslav	72	38	3	6	63	4	186
314011	Milevsko	29	45	16	6	80	4	180
311013	Týn nad Vltavou	33	30	8	3	77	10	161
311012	Trhové Sviny	30	29	13	5	74	9	160
316011	Blatná	32	47	27	8	41	4	159
316012	Vodňany	23	61	11	8	51	3	157
312013	Frymburk	22	38	14	1	54	2	131
313011	Dačice	33	27	15	4	46	5	130
312012	Křemže	17	8	26	0	34	2	87

Část II.

Údaje vztažené k obcím s rozšířenou působností

Počet událostí v obcích s rozšířenou působností podle typu události 1/2

Legenda ke sloupcům

P - POŽÁR

12 - P - s účastí jednotky

19 - P - bez účasti jednotky

DN - DOPRAVNÍ NEHODA

21 - DN - silniční

22 - DN - silniční hromadná

23 - DN - železniční (vč. metra)

24 - DN - letecká

25 - DN - ostatní

ŽP - ŽIVELNÍ POHROMA

31 - ŽP - převážující povodeň, záplava

32 - ŽP - převážující sníh, námrazy

33 - ŽP - převážující větrná smršť

34 - ŽP - sesuv půdy

35 - ŽP - ostatní (např. zemětřesení)

název obce	12	19	SUM 12-19	21	22	23	24	25	SUM 21-25	31	32	33	34	35	SUM 31-35
Trhové Sviny	31	0	31	32	0	1	0	0	33	0	0	25	0	0	25
Týn nad Vltavou	33	1	34	29	1	0	0	0	30	0	0	10	0	0	10
České Budějovice	284	7	291	263	0	14	0	0	277	0	0	143	0	0	143
Kaplice	49	3	52	51	2	4	0	0	57	0	0	30	0	0	30
Český Krumlov	111	6	117	109	0	5	0	2	116	0	0	74	0	0	74
Dačice	38	1	39	28	0	1	0	0	29	0	0	28	0	0	28
Jindřichův Hradec	110	3	113	79	0	3	0	0	82	0	0	27	0	0	27
Třeboň	83	1	84	67	0	1	0	0	68	0	0	32	0	0	32
Milevsko	32	0	32	43	0	0	0	0	43	0	0	28	0	0	28
Písek	128	9	137	100	0	6	0	0	106	0	0	63	0	0	63
Prachatice	66	3	69	120	0	5	0	0	125	0	0	63	0	0	63
Vimperk	22	1	23	45	1	1	0	0	47	0	0	34	0	0	34
Blatná	33	2	35	49	0	1	0	0	50	0	0	33	0	0	33
Strakonice	67	2	69	92	0	4	0	0	96	0	0	53	0	0	53
Vodňany	23	0	23	56	1	2	0	0	59	0	0	11	0	0	11
Soběslav	65	2	67	34	0	7	0	0	41	0	0	3	0	0	3
Tábor	174	1	175	99	0	5	0	1	105	0	4	37	0	0	41

Počet událostí v obcích s rozšířenou působností podle typu události 2/2

Legenda ke sloupcům

UNL - Únik nebezpečné chemické látky

41 - UNL - únik plynu/aerosolu
 42 - UNL - únik kapaliny (mimo rop. produktů)
 43 - UNL - únik ropných produktů
 44 - UNL - únik pevné látky
 45 - UNL - únik ostatní (včetně jiné než chemické)

TH - Technická havárie (mimo UNL)

51 - TH - technická havárie
 52 - TH - technická pomoc
 53 - TH - technologická pomoc
 54 - TH - ostatní pomoc

RHN - Radiační havárie a nehoda

61 - Radiační havárie a nehoda

OMU - Ostatní mimořádné události

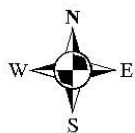
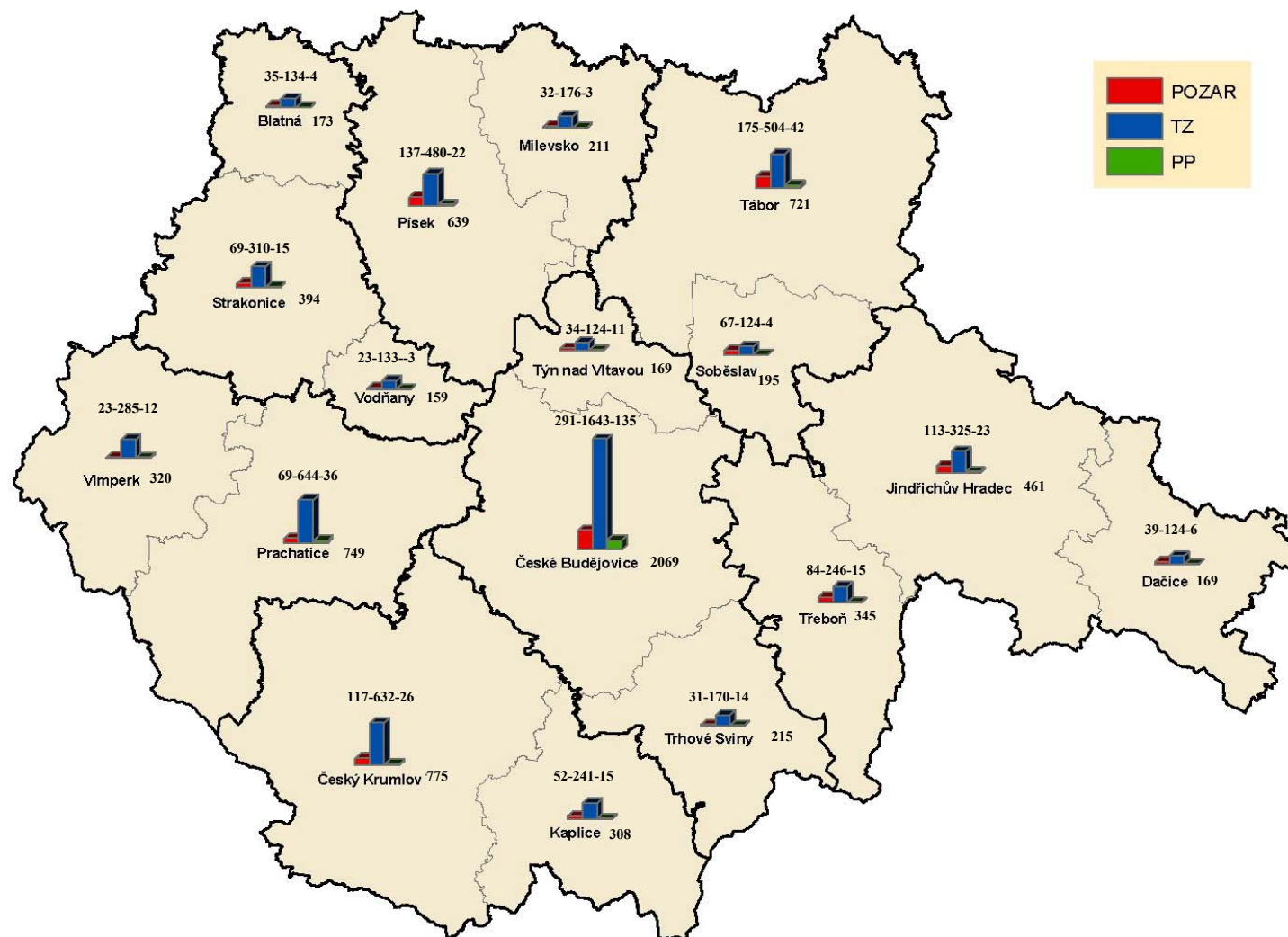
71 - Ostatní mimořádné události (epidemie, nákazy a jiné)

PP - Planý poplach

81 - Planý poplach

název obce	41	42	43	44	45	SUM 41-45	51	52	53	54	SUM 51-54	61	71	81	SUM 1-81
Trhové Sviny	0	0	5	0	0	5	0	95	5	7	107	0	0	14	215
Týn nad Vltavou	0	0	4	0	0	4	0	59	5	16	80	0	0	11	169
České Budějovice	5	1	53	0	3	62	0	1079	39	43	1161	0	0	135	2069
Kaplice	1	2	15	0	0	18	0	131	3	2	136	0	0	15	308
Český Krumlov	0	1	29	0	1	31	0	378	12	21	411	0	0	26	775
Dačice	2	0	3	0	0	5	0	50	8	4	62	0	0	6	169
Jindřichův Hradec	1	1	18	0	0	20	0	171	6	19	196	0	0	23	461
Třeboň	0	0	16	0	0	16	0	115	8	7	130	0	0	15	345
Milevsko	1	1	3	0	0	5	0	93	2	5	100	0	0	3	211
Písek	1	1	36	0	0	38	0	255	6	12	273	0	0	22	639
Prachatice	0	1	32	0	1	34	0	387	18	17	422	0	0	36	749
Vimperk	0	0	13	0	0	13	0	161	14	16	191	0	0	12	320
Blatná	0	0	8	0	0	8	0	40	3	0	43	0	0	4	173
Strakonice	1	0	18	0	0	19	0	136	4	2	142	0	0	15	394
Vodňany	0	3	5	0	1	9	0	49	3	2	54	0	0	3	159
Soběslav	2	1	3	0	0	6	0	67	5	2	74	0	0	4	195
Tábor	7	1	24	0	0	32	0	299	16	11	326	0	0	42	721

Poměr základních typů událostí podle obcí s rozšířenou působností



Počty požárů podle správních obvodů ORP

(v obcích neuvedených v tomto přehledu není statisticky evidován žádný požár)

České Budějovice

OBEC	počet požárů			přímá škoda v tis. Kč	uchráněné hodnoty v tis. Kč	U	Z
	s účastí jednotky	bez jedn.	celkem				
České Budějovice	152	3	155	7 659,50	60 470,00	0	7
Hluboká nad Vltavou	13	0	13	725,00	3 720,00	0	1
Lišov	11	1	12	1 637,90	3 170,00	0	0
Hrdějovice	10	0	10	200,00	0,00	0	0
Zliv	10	0	10	120,00	2 580,00	0	0
Ledenice	8	0	8	3 530,00	1 650,00	0	0
Kamenný Újezd	6	1	7	85,00	500,00	0	0
Včelná	5	1	6	50,00	200,00	0	0
Rudolfov	5	0	5	30,00	30,00	0	2
Dubné	5	0	5	0,00	0,00	0	0
Pištín	4	0	4	0,00	0,00	0	0
Bošilec	3	0	3	0,00	0,00	0	0
Nová Ves	3	0	3	6,00	300,00	0	0
Planá	3	0	3	0,00	0,00	0	0
Hosín	3	0	3	0,00	0,00	0	0
Srubec	3	0	3	662,00	50,00	0	0
Dobrá Voda u Č.Bud.	2	0	2	0,00	0,00	0	0
Zvíkov	2	0	2	140,00	150,00	0	0
Komáříce	2	0	2	72,00	500,00	0	0
Chotýčany	2	0	2	0,00	0,00	0	0
Břehov	2	0	2	0,00	0,00	0	0
Borek	2	0	2	10,00	5,00	0	0
Boršov nad Vltavou	2	0	2	20,00	1 200,00	0	0
Dříteň	2	0	2	150,00	500,00	0	0
Litvínovice	2	0	2	30,00	30,00	0	0
Ševětín	2	0	2	5,00	500,00	0	0
Vrábče	2	0	2	800,00	50,00	0	0
Radošovice	2	0	2	0,00	0,00	1	0
Dasný	1	0	1	0,00	100,00	0	0
Neplachov	1	0	1	50,00	50,00	0	0
Hradce	1	0	1	0,00	0,00	0	0
Čakov	1	0	1	0,00	0,00	0	0
Hůry	1	0	1	0,00	0,00	0	0
Dubičné	1	0	1	0,00	0,00	0	0
Zahájí	1	0	1	70,00	500,00	0	0
Čejkovice	1	0	1	0,00	0,00	0	0
Dívčice	1	0	1	8,00	0,00	0	0
Doudleby	1	0	1	50,00	300,00	0	0
Dynín	1	0	1	71,00	500,00	0	0
Homole	1	0	1	0,00	0,00	0	0
Nedabyle	1	0	1	0,00	0,00	0	0
Římov	1	0	1	0,00	0,00	0	0
Sedlec	1	0	1	0,00	0,00	0	0
Štěpánovice	1	0	1	450,00	250,00	0	0
Mydlovary	0	1	1	0,00	0,00	0	0

Trhové Sviny

OBEC	počet požárů			přímá škoda v tis. Kč	uchráněné hodnoty v tis. Kč	U	Z
	s účastí jednotky	bez jedn.	celkem				
Trhové Sviny	10	0	10	13,00	3 000,00	0	0
Borovany	5	0	5	6,00	10,00	0	0
Nové Hrady	3	0	3	00,00	00,00	0	0
Horní Stropnice	3	0	3	00,00	00,00	0	0
Jílovice	3	0	3	00,00	00,00	0	0
Kamenná	2	0	2	00,00	00,00	0	0
Hranice	1	0	1	00,00	00,00	0	0
Ločenice	1	0	1	1 040,00	00,00	0	0
Olešnice	1	0	1	00,00	00,00	0	0
Slavče	1	0	1	5,00	00,00	0	0
Žár	1	0	1	00,00	00,00	0	0

Týn nad Vltavou

OBEC	počet požárů			přímá škoda v tis. Kč	uchráněné hodnoty v tis. Kč	U	Z
	s účastí jednotky	bez jedn.	celkem				
Týn nad Vltavou	15	1	16	1 000,00	5 000,00	0	3
Dolní Bukovsko	7	0	7	161,00	1 000,00	0	0
Chrást'any	4	0	4	1,00	100,00	0	0
Žimutice	3	0	3	300,00	100,00	0	0
Temelín	2	0	2	8,00	00,00	0	0
Všemyslice	1	0	1	00,00	00,00	0	0
Modrá Hůrka	1	0	1	4,00	00,00	0	0
Bečice	1	0	1	0,00	00,00	0	0
Hosty	1	0	1	00,00	00,00	0	0

Český Krumlov

OBEC	počet požárů			přímá škoda	uchráněné hodnoty	U	Z
	s účastí jednotky	bez jedn.	celkem	v tis. Kč	v tis. Kč		
Bohdalovice	2	0	2	0,00	0,00	0	0
Boletice	7	0	7	0,00	0,00	0	0
Brloh	3	1	4	43,00	200,00	0	0
Český Krumlov	33	2	35	682,50	1 140,00	0	2
Černá v Pošumaví	3	0	3	0,00	130,00	0	0
Dolní Třebonín	1	0	1	120,00	0,00	0	0
Frymburk	6	0	6	70,00	500,00	0	0
Holubov	6	0	6	189,00	240,00	0	0
Horní Planá	4	0	4	32,00	1 010,00	0	0
Hořice na Šumavě	3	1	4	55,00	100,00	0	0
Chvalšiny	4	0	4	33,00	105,00	0	0
Kájov	3	0	3	140,00	500,00	0	0
Křemže	5	0	5	2 349,00	4 000,00	0	0
Lipno nad Vltavou	3	0	3	20,00	500,00	0	0
Loučovice	3	0	3	0,00	30,00	0	0
Mirkovice	4	0	4	569,00	1 102,00	0	0
Přední Výtoň	2	1	3	3,00	100,00	0	0
Přídolí	3	0	3	2,00	50,00	0	0
Přísečná	1	0	1	750,00	1 000,00	0	0
Světlík	0	1	1	45,00	0,00	0	0
Větřní	5	0	5	3,00	20,00	0	0
Vyšší Brod	7	0	7	507,00	2 090,00	0	0
Zlatá Koruna	3	0	3	0,00	10,00	0	0

Kaplice

OBEC	počet požárů			přímá škoda	uchráněné hodnoty	U	Z
	s účastí jednotky	bez jedn.	celkem	v tis. Kč	v tis. Kč		
Benešov nad Černou	4	0	4	1 120,00	2 015,00	0	3
Besednice	1	0	1	0,00	0,00	0	0
Bujanov	1	1	2	20,00	300,00	0	0
Dolní Dvořiště	2	0	2	200,00	2 000,00	0	0
Horní Dvořiště	2	0	2	10,00	980,00	0	0
Kaplice	19	1	20	29,00	980,00	1	0
Malonty	1	0	1	0,00	0,00	0	0
Netřebice	3	0	3	3,00	60,00	0	0
Omlenice	2	0	2	6,00	10,00	0	1
Pohorská Ves	6	0	6	2 022,50	1 020,00	0	0
Rožmitál na Šumavě	0	1	1	5,00	0,00	0	0
Velešín	6	0	6	11,00	6,00	0	0
Střítež	2	0	2	7,00	9 990,00	0	0

Jindřichův Hradec

OBEC	počet požárů			přímá škoda v tis. Kč	uchráněné hodnoty v tis. Kč	U	Z
	s účastí jednotky	bez jedn.	celkem				
Pleše	1	0	1	0,00	0,00	0	0
Újezdec	1	0	1	0,00	1 500,00	0	0
Višňová	1	0	1	0,00	0,00	0	0
Záhoří	1	0	1	5,00	700,00	0	0
Střížovice	1	0	1	1 250,00	2 000,00	0	0
Kostelní Radouň	1	0	1	10,00	1 000,00	0	0
Jindřichův Hradec	27	2	29	669,00	17 862,00	0	2
Číměř	3	0	3	0,00	0,00	0	0
Hatín	3	0	3	5,00	0,00	0	0
Horní Pěna	2	0	2	490,00	1 000,00	0	0
Hospříz	1	0	1	0,00	0,00	0	0
Jarošov nad Nežárkou	6	0	6	50,00	20,00	0	0
Kardašova Řečice	9	0	9	700,00	3 000,00	0	0
Kunžak	5	0	5	0,00	300,00	0	0
Nová Bystřice	6	0	6	3,30	170,00	0	0
Nová Včelnice	2	0	2	15,00	2 000,00	0	0
Novosedly n/Než.	1	0	1	0,00	0,00	0	0
Pluhův Žďár	4	0	4	0,00	0,00	0	0
Popelín	2	0	2	0,00	0,00	0	0
Rodvínov	6	0	6	53,00	4 000,00	0	1
Staré Město p/Lan.	1	0	1	0,00	200,00	0	0
Stráž nad Nežárkou	2	0	2	50,00	350,00	0	0
Strmilov	5	0	5	85,00	120,00	0	0
Zahrádky	1	0	1	60,00	0,00	0	0
Bednářeček	4	0	4	46,00	0,00	0	0
Pístina	1	0	1	0,00	0,00	0	0
Příbraz	0	1	1	0,00	0,00	0	0
Člunek	1	0	1	0,00	0,00	0	0
Blažejov	6	0	6	0,00	0,00	0	0
Dolní Pěna	1	0	1	1 800,00	500,00	0	0
Velký Ratmírov	2	0	2	50,00	150,00	0	0
Dolní Žďár	1	0	1	0,00	0,00	0	0
Vydří	1	0	1	0,00	0,00	0	0
Kamenný Malíkov	1	0	1	0,00	0,00	0	0

Dačice

OBEC	počet požárů			přímá škoda	uchráněné hodnoty	U	Z
	s účastí jednotky	bez jedn.	celkem	v tis. Kč	v tis. Kč		
Peč	1	0	1	0,00	0,00	0	0
Cizkrajov	5	0	5	59,00	850,00	0	0
Český Rudolec	3	0	3	0,00	0,00	0	0
Dačice	14	1	15	429,00	615,00	0	2
Dešná	2	0	2	125,00	360,00	0	0
Heřmaněč	2	0	2	15,00	550,00	0	0
Písečné	2	0	2	0,00	0,00	0	0
Slavonice	4	0	4	50,00	3 250,00	0	0
Studená	3	0	3	1,20	30,00	0	0
Třebětice	1	0	1	0,00	0,00	0	0
Horní Meziříčko	1	0	1	0,00	20,00	0	0

Třeboň

OBEC	počet požárů			přímá škoda	uchráněné hodnoty	U	Z
	s účastí jednotky	bez jedn.	celkem	v tis. Kč	v tis. Kč		
Lužnice	1	0	1	0,00	0,00	0	0
Záblatí	1	0	1	0,00	0,00	0	0
Dvory nad Lužnicí	3	0	3	20,00	200,00	0	0
Cep	1	1	1	0,00	0,00	0	0
České Velenice	7	0	7	511,00	2 800,00	0	0
Chlum u Třeboně	6	0	6	85,00	1 500,00	0	2
Lomnice nad Lužnicí	2	0	2	0,00	0,00	0	0
Majdalena	4	0	4	330,00	500,00	0	0
Suchdol nad Lužnicí	21	1	22	173,00	12 470,00	0	0
Třeboň	25	0	25	75,00	1 200,00	0	0
Nová Ves nad Lužnicí	1	0	1	0,00	0,00	0	0
Staňkov	4	0	4	205,00	800,00	0	0
Frahelž	1	0	1	170,00	0,00	0	0
Halámky	2	0	2	20,00	750,00	0	0
Dunajovice	1	0	1	0,00	0,00	0	0
Hrachoviště	2	0	2	80,00	1 000,00	0	0
Domanín	1	0	1	10,00	10,00	0	0

Písek

OBEC	počet požárů			přímá škoda v tis. Kč	uchráněné hodnoty v tis. Kč	U	Z
	s účastí jednotky	bez jedn.	celkem				
Písek	68	4	72	6 023,20	41 966,00	0	2
Protivín	6	2	8	70,00	4 500,00	0	0
Kluky	5	0	5	0,00	2 200,00	0	0
Heřmaň	4	0	4	10,00	120,00	0	1
Ostrovec	4	0	4	1 070,00	7 400,00	0	0
Lety	1	2	3	21,00	1 210,00	0	1
Dobev	3	0	3	140,00	1 520,00	0	1
Mirotice	2	1	3	471,00	2 500,00	0	1
Nevězice	3	0	3	910,00	1 100,00	0	0
Záhoří	3	0	3	0,00	700,00	0	0
Varvažov	3	0	3	4,00	600,00	0	0
Drhovle	2	0	2	0,00	250,00	0	0
Dražič	2	0	2	500,00	1 300,00	0	0
Čimelice	2	0	2	0,00	1 000,00	0	0
Čížová	2	0	2	0,00	0,00	0	0
Kestřany	2	0	2	0,00	100,00	0	0
Albrechtice n/Vlt.	2	0	2	245,00	2 000,00	0	0
Oslov	2	0	2	210,00	200,00	0	0
Orlík nad Vltavou	2	0	2	0,00	1 500,00	0	0
Předotice	1	0	1	0,00	500,00	0	0
Králova Lhota	1	0	1	50,00	0,00	1	0
Vrcovice	1	0	1	40,00	100,00	0	0
Mírovce	1	0	1	0,00	0,00	0	0
Boudy	1	0	1	0,00	0,00	0	0
Zvíkovské Podhradí	1	0	1	10,00	200,00	0	0
Křenovice	1	0	1	0,00	50,00	0	0
Myslín	1	0	1	0,00	20,00	0	0
Vojníkov	1	0	1	0,00	0,00	0	0
Vlastec	1	0	1	0,00	100,00	0	0

Milevsko

OBEC	počet požárů			přímá škoda v tis. Kč	uchráněné hodnoty v tis. Kč	U	Z
	s účastí jednotky	bez jedn.	celkem				
Milevsko	11	0	11	830,00	5 960,00	0	0
Kovářov	3	0	3	0,00	1 100,00	0	0
Bernartice	3	0	3	350,00	1 505,00	0	0
Jetětice	2	0	2	80,00	1 500,00	0	0
Zbelítov	2	0	2	1 310,00	2 700,00	0	0
Jickovice	2	0	2	0,0	500,00	0	0
Květov	2	0	2	10,0	250,00	0	0
Božetice	1	0	1	72,00	0,00	0	0
Chyšky	1	0	1	0,00	20,00	0	0
Zběšičky	1	0	1	0,00	50,00	0	0
Přeštěnice	1	0	1	50,00	50,00	0	0
Borovany	1	0	1	0,00	50,00	0	0
Sepekov	1	0	1	200,00	0,00	0	0
Vlksice	1	0	1	0,00	500,00	0	0

Prachatice

OBEC	počet požárů			přímá škoda v tis. Kč	uchráněné hodnoty v tis. Kč	U	Z
	s účastí jednotky	bez jedn.	celkem				
Dub	3	0	3	63,00	40,00	0	0
Hracholusky	2	0	2	120,00	170,00	0	0
Husinec	1	0	1	0,00	10,00	0	0
Chlumany	1	1	2	35,00	115,00	0	0
Chroboly	1	0	1	0,00	0,00	0	0
Chvalovice	1	0	1	0,00	0,00	0	0
Ktiš	1	0	1	0,00	10,00	0	0
Lenora	1	1	2	75,00	3 500,00	0	0
Lhenice	5	0	5	0,00	3 705,00	0	2
Lipovice	1	0	1	0,00	0,00	0	0
Malovice	2	0	2	410,00	160,00	0	0
Míčovice	1	0	1	15,00	0,00	0	0
Nebahovy	2	0	2	50,00	360,00	0	0
Netolice	3	0	3	30,00	730,00	0	1
Němčice	1	0	1	0,00	20,00	0	0
Nová Pec	3	0	3	0,00	100,00	0	0
Prachatice	13	1	14	109,50	2 034,00	0	1
Strunkovice n. Blanicí	2	0	2	0,00	910,00	0	0
Vitějovice	6	0	6	2 375,00	3 520,00	0	2
Vlachovo Březí	4	0	4	5,00	2 150,00	0	0
Volary	6	0	6	34,00	3 585,00	0	1
Záblatí	2	0	2	460,00	500,00	0	2
Zbytín	3	0	3	105,00	1 200,00	0	1
Žernovice	1	0	1	10,00	3,00	0	0

Vimperk

OBEC	počet požárů			přímá škoda v tis. Kč	uchráněné hodnoty v tis. Kč	U	Z
	s účastí jednotky	bez jedn.	celkem				
Borová Lada	0	1	1	1,00	0,00	0	0
Čkyně	1	0	1	0,00	0,00	0	0
Horní Vltavice	1	0	1	1,00	20,00	0	0
Kvilda	1	0	1	97,00	0,00	0	0
Nové Hutě	1	0	0	10,00	300,00	0	0
Strážný	2	0	2	20,00	320,00	0	0
Svatá Maří	1	0	1	0,00	100,00	0	0
Vacov	2	0	2	0,00	500,00	0	0
Vimperk	10	0	10	1 156,00	1 380,00	0	0
Zálezly	1	0	1	5,00	50,00	0	0
Zdíkov	3	0	3	850,00	1 750,00	0	0

Strakonice

OBEC	počet požárů			přímá škoda v tis. Kč	uchráněné hodnoty v tis. Kč	U	Z
	s účastí jednotky	bez jedn.	celkem				
Strakonice	31	2	33	287,00	2 180,00	0	1
Radějovice	1	0	1	0,00	0,00	0	0
Přechovice	1	0	1	2,00	150,00	0	0
Nebřehovice	1	0	1	0	5,00	0	0
Kváskovice	1	0	1	0	50,00	0	0
Strunkovice n/Vol.	2	0	2	1,00	10,00	0	0
Řepice	2	0	2	0	10,00	0	0
Zvotoky	1	0	1	200,00	300,00	0	0
Kalenice	1	0	1	1.500,00	3.000,00	0	0
Nišovice	1	0	1	0	0	0	0
Cehnice	1	0	1	200,00	500,00	0	0
Čejetice	2	0	2	0	0	0	0
Čestice	1	0	1	0	0	0	0
Doubravice	1	0	1	0	0	0	0
Chrástovice	1	0	1	10,00	0	0	0
Katovice	1	0	1	20,00	200,00	0	0
Litochovice	1	0	1	0	0	0	0
Novosedly	1	0	1	300,00	500,00	0	0
Osek	3	0	3	10,00	200,00	0	0
Předslavice	1	0	1	5,00	0	1	2
Přešťovice	1	0	1	0	40,00	0	0
Radomyšl	1	0	1	5,00	0	0	0
Radošovice	1	0	1	5,00	200,00	0	0
Střelské Hoštice	2	0	2	25,00	50,00	0	0
Štěkeň	3	0	3	215,00	1.100,00	0	0
Volenice	1	0	1	0	0	0	0
Volyně	2	0	2	0	10,00	0	0
Skály	1	0	1	20,00	50,00	0	0

Blatná

OBEC	počet požárů			přímá škoda v tis. Kč	uchráněné hodnoty v tis. Kč	U	Z
	s účastí jednotky	bez jedn.	celkem				
Blatná	14	0	14	605,00	1.560,00	0	1
Chlum	1	0	1	3,00	0	0	0
Tchořovice	1	0	1	0	0	0	0
Kocelovice	1	1	2	150,00	50,00	0	0
Uzeničky	1	0	1	0	5,00	0	0
Chobot	1	0	1	50,00	3.500,00	0	0
Bělčice	2	0	2	0	0	0	0
Kadov	2	0	2	2.500,00	0	0	0
Lnáře	2	0	2	4,00	50,00	0	0
Myštice	3	0	3	10,00	200,00	0	0
Hajany	1	0	1	2,00	100,00	0	0
Sedlice	2	0	2	0	0	0	0
Uzenice	2	0	2	0	50,00	0	0
Lažánky	0	1	1	0	0	0	0

Vodňany

OBEC	počet požárů			přímá škoda v tis. Kč	uchráněné hodnoty v tis. Kč	U	Z
	s účastí jednotky	bez jedn.	celkem				
Vodňany	10	0	10	1.803,00	4.700,00	0	2
Měky nec	1	0	1	105,00	200,00	0	0
Truskovice	1	0	1	0	0	0	0
Krašlovice	1	0	1	0	50,00	0	0
Bavorov	2	0	2	5,00	150,00	0	0
Bílsko	1	0	1	0	20,00	0	0
Čičenice	4	0	4	15,00	110,00	0	0
Chelčice	1	0	1	0	0	0	0
Budyně	1	0	1	10,00	100,00	0	0
Hájek	1	0	1	0	20,00	0	0

Soběslav

OBEC	počet požárů			přímá škoda	uchráněné hodnoty	U	Z
	s účastí jednotky	bez jedn.	celkem	v tis. Kč	v tis. Kč		
Borkovice	1	0	1	3,00	2,00	0	0
Budislav	1	0	1	0,00	0,00	0	0
Dráčov	1	0	1	0,00	0,00	0	0
Chotěmice	1	0	1	1,00	200,00	0	0
Klenovice	4	0	4	35,00	3 650,00	0	0
Mažice	1	0	1	900,00	2 500,00	0	0
Přehořov	1	0	1	0,00	0,00	0	0
Psárov	1	0	1	0,00	0,00	0	0
Roudná	5	0	5	0,00	150,00	0	0
Řípec	2	0	2	10,00	75,00	0	0
Skalice	1	0	1	0,00	0,00	0	0
Soběslav	13	1	14	266,00	3 070,00	0	0
Tučapy	5	0	5	220,00	3 500,00	0	0
Veselí nad Lužnicí	26	1	27	680,00	11 620,00	1	1
Vlkov	1	0	1	20,00	1 000,00	0	0
Zlukov	1	0	1	10,00	50,00	0	0

Tábor

OBEC	počet požárů			přímá škoda v tis. Kč	uchráněné hodnoty v tis. Kč	U	Z
	s účastí jednotky	bez jedn.	celkem				
Balkova Lhota	3	0	3	0,00	0,00	0	0
Bechyně	10	0	10	5,00	10 600,00	0	1
Borotín	1	0	1	0,00	0,00	0	0
Černýšovice	2	0	2	100,00	750,00	0	0
Dobronice u Bechyně	1	0	1	0,00	0,00	0	0
Dolní Hořice	5	0	5	500,00	1065,00	0	0
Dražice	2	0	2	200,00	510,00	0	0
Haškovcova Lhota	1	0	1	0,00	0,00	0	0
Hodětín	1	0	1	100,00	30,00	0	0
Hodonice	1	0	1	0,00	0,00	0	0
Chotoviny	4	0	4	0,00	100,00	0	0
Choustník	3	0	3	1000,00	50,00	0	0
Chýnov	3	0	3	300,00	1 500,00	0	0
Jistebnice	7	0	7	110,00	2 300,00	0	1
Košín	1	0	1	0,00	0,00	0	0
Malšice	4	0	4	1531,00	230,00	0	0
Meziříčí	1	0	1	0,00	0,00	0	0
Mladá Vožice	1	0	1	0,00	20,00	0	0
Nadějkov	1	0	1	0,00	0,00	0	0
Nemyšl	1	0	1	0,00	0,00	0	0
Nová Ves u Chýnova	1	0	1	0,00	0,00	0	0
Oldřichov	1	0	1	0,00	0,00	0	0
Opařany	3	0	3	2 100,00	1 000,00	0	0
Planá nad Lužnicí	11	0	11	1714,00	19 231,00	0	1
Pohnánek	1	0	1	0,00	0,00	0	0
Radenín	7	0	7	123,00	3230,00	0	0
Radětice	1	0	1	15,00	500,00	0	0
Radimovice u Želče	2	0	2	0,00	10,00	0	0
Rataje	1	0	1	0,00	0,00	0	0
Ratibořské Hory	1	0	1	110,00	1 000,00	0	0
Sezimovo Ústí	5	0	5	12,50	1 150,00	0	0
Slapy	1	0	1	0,00	100,00	0	0
Smilovy Hory	1	0	1	100,00	200,00	0	1
Stádlec	2	0	2	0,00	0,00	0	0
Sudoměřice u Bechyně	6	0	6	201,00	1 100,00	0	0
Sudoměřice u Tábora	2	0	2	0,00	20,00	0	0
Šebířov	1	0	1	0,00	0,00	0	0
Tábor	67	1	68	3076,00	14 061,00	2	4
Ústrašice	1	0	1	10,00	50,00	0	0
Vesce	2	0	2	15,00	50,00	0	0
Vlčeves	1	0	1	900,00	1 000,00	0	0
Vodice	1	0	1	0,00	0,00	0	0
Želeč	2	0	2	200,00	1 500,00	0	0

Požárnost podle správních obvodů ORP za posledních 5 let

České Budějovice

rok	počet požárů	přímá škoda (v Kč)	uchráněné hodnoty (v Kč)	usmrceno osob	zraněno osob
2003	334	32 300 000,-	59 916 000,-	2	9
2004	240	12 077 500,-	27 627 000,-	1	3
2005	262	11 763 000,-	42 878 000,-	1	5
2006	279	16 587 400,-	61 055 500,-	0	8
2007	291	16 631 400,-	77 305 000,-	1	10
Celkem	1406	89 359 300,-	268 781 500,-	5	35

Trhové Sviny

rok	počet požárů	přímá škoda (v Kč)	uchráněné hodnoty (v Kč)	usmrceno osob	zraněno osob
2003	42	1 066 500,-	4 710 000,-	0	1
2004	19	2 657 000,-	3 030 000	1	0
2005	20	3 051 000,-	133 535 000,-	1	3
2006	23	4 772 000,-	6 840 000,-	0	0
2007	31	1 064 000,-	3 010 000,-	0	0
Celkem	135	12 610 500,-	151 125 000,-	2	4

Týn nad Vltavou

rok	počet požárů	přímá škoda (v Kč)	uchráněné hodnoty (v Kč)	usmrceno osob	zraněno osob
2003	31	1 479 500,-	7 559 000,-	0	4
2004	20	458 500,-	635 000,-	0	0
2005	16	195 000,-	3 050 000,-	0	0
2006	25	899 500,-	5 974 000,-	0	1
2007	36	1 474 000,-	6 200 000,-	0	3
Celkem	128	4 506 500,-	23 418 000,-	0	8

Český Krumlov

rok	počet požárů	přímá škoda (v Kč)	uchráněné hodnoty (v Kč)	usmrceno osob	zraněno osob
2003	140	3 609 700,-	15 625 000,-	0	2
2004	111	17 593 300,-	46 989 500,-	0	3
2005	94	3 914 300,-	14 095 000,-	0	6
2006	113	18 314 300,-	17 154 500,-	0	7
2007	117	5 612 500,-	13 027 000,-	0	2
Celkem	575	49 044 100,-	106 891 000,-	0	20

Kaplice

rok	počet požárů	přímá škoda (v Kč)	uchráněné hodnoty (v Kč)	usmrceno osob	zraněno osob
2003	47	1 082 700,-	5 795 000,-	0	0
2004	33	4 954 900,-	9 439 000,-	0	1
2005	40	2 043 500,-	14 861 000,-	1	11
2006	40	736 400,-	3 841 000,-	0	4
2007	52	3 433 500,-	17 361 000,-	1	4
Celkem	212	12 251 000,-	51 297 000,-	2	20

Jindřichův Hradec

rok	počet požárů	přímá škoda (v Kč)	uchráněné hodnoty (v Kč)	usmrceno osob	zraněno osob
2003	179	6 435 400,-	32 310 000,-	0	3
2004	70	5 723 400,-	35 195 000,-	0	5
2005	76	2 821 000,-	13 240 000,-	0	3
2006	79	4 253 000,-	21 915 000,-	0	1
2007	113	5 341 300,-	34 872 000,-	0	3
Celkem	517	24 574 100,-	137 532 000,-	0	15

Třeboň

rok	počet požárů	přímá škoda (v Kč)	uchráněné hodnoty (v Kč)	usmrceno osob	zraněno osob
2003	103	25 026 200,-	29 160 000,-	0	5
2004	43	2 193 000,-	10 390 000,-	0	8
2005	43	420 000,-	3 830 000,-	0	0
2006	43	673 500,-	5 030 000,-	0	1
2007	84	1 679 000,-	21 230 000,-	0	2
Celkem	316	29 991 700,-	69 640 000,-	0	16

Dačice

rok	počet požárů	přímá škoda (v Kč)	uchráněné hodnoty (v Kč)	usmrceno osob	zraněno osob
2003	38	439 500,-	10 950 000,-	0	1
2004	23	567 000,-	11 970 000,-	0	2
2005	25	2 997 000,-	9 400 000,-	0	2
2006	26	575 500,-	9 585 000,-	0	3
2007	39	679 200,-	5 675 000,-	0	2
Celkem	151	5 258 200,-	47 580 000,-	0	10

Písek

rok	počet požárů	přímá škoda (v Kč)	uchráněné hodnoty (v Kč)	usmrceno osob	zraněno osob
2003	168	16 888 200,-	65 464 000,-	1	6
2004	89	5 056 800,-	42 091 000,-	0	5
2005	86	3 247 800,-	37 888 000,-	0	2
2006	105	6 189 000,-	52 995 800,-	2	3
2007	137	9 774 200,-	71 196 000,-	1	5
Celkem	448	41 156 000,-	269 634 800,-	4	21

Milevsko

rok	počet požárů	přímá škoda (v Kč)	uchráněné hodnoty (v Kč)	usmrceno osob	zraněno osob
2003	35	1 931 500,-	8 900 000,-	0	0
2004	30	2 040 800,-	18 652 000,-	1	0
2005	23	866 000,-	5 978 000,-	0	0
2006	20	416 000,-	6 985 000,-	2	0
2007	32	2 902 000,-	14 185 000,-	0	0
Celkem	108	8 156 300,-	54 700 000,-	3	0

Prachatice

rok	počet požárů	přímá škoda (v Kč)	uchráněné hodnoty (v Kč)	usmrceno osob	zraněno osob
2003	70	11 618 000,-	23 047 000,-	1	7
2004	53	3 691 670,-	20 240 000,-	0	2
2005	68	11 183 800,-	19 942 000,-	0	3
2006	51	3 804 900,-	10 893 500,-	0	3
2007	69	3 896 500,-	22 822 000,-	0	10
Celkem	311	34 194 870,-	96 944 500,-	1	25

Vimperk

rok	počet požárů	přímá škoda (v Kč)	uchráněné hodnoty (v Kč)	usmrceno osob	zraněno osob
2003	22	1 048 600,-	5 347 000,-	1	3
2004	33	1 587 300,-	10 053 000,-	2	9
2005	33	2 263 260,-	5 869 500,-	0	1
2006	22	894 900,-	3 910 000,-	0	0
2007	23	2 140 000,-	4 420 000,-	0	0
Celkem	133	7 934 060,-	29 599 500,-	3	13

Strakonice

rok	počet požárů	přímá škoda (v Kč)	uchráněné hodnoty (v Kč)	usmrceno osob	zraněno osob
2003	104	5 206 800,-	21 121 000,-	0	7
2004	66	7 043 500,-	8 737 000,-	1	3
2005	55	3 261 500,-	7 695 000,-	1	1
2006	64	3 212 000,-	58 186 000,-	0	1
2007	69	2 805 000,-	8 555 000,-	1	3
Celkem	358	21 528 800,-	104 294 000,-	1	6

Blatná

rok	počet požárů	přímá škoda (v Kč)	uchráněné hodnoty (v Kč)	usmrceno osob	zraněno osob
2003	44	1 543 800,-	3 223 000,-	0	1
2004	25	1 887 000,-	3 640 000,-	1	2
2005	25	505 000,-	1 250 000,-	0	0
2006	33	3 123 500,-	4 198 000,-	0	2
2007	35	3 324 000,-	5 515 000,-	0	1
Celkem	162	10 383 300,-	17 826 000,-	1	6

Vodňany

rok	počet požárů	přímá škoda (v Kč)	uchráněné hodnoty (v Kč)	usmrceno osob	zraněno osob
2003	38	1 426 100,-	2 736 000,-	0	0
2004	18	2 172 000,-	8 312 000,-	0	0
2005	15	299 000,-	351 000,-	0	1
2006	27	1 440 500,-	4 805 000,-	0	1
2007	23	1 938 000,-	5 350 000,-	0	2
Celkem	121	7 275 600,-	21 554 000,-	0	4

Tábor

rok	počet požárů	přímá škoda (v Kč)	uchráněné hodnoty (v Kč)	usmrceno osob	zraněno osob
2003	218	22 734 000,-	45 670 000,-	0	1
2004	142	27 992 000,-	53 125 000,-	0	7
2005	139	10 779 400,-	56 435 000,-	3	0
2006	116	4 516 000,-	44 905 000,-	1	2
2007	175	12 422 500,-	61 357 000,-	2	8
Celkem	790	78 4439 000,-	261 492 000,-	6	18

Soběslav

rok	počet požárů	přímá škoda (v Kč)	uchráněné hodnoty (v Kč)	usmrceno osob	zraněno osob
2003	62	6 277 600,-	3 536 000,-	1	0
2004	44	3 745 000,-	21 434 000,-	0	0
2005	33	5 912 000,-	19 450 000,-	0	0
2006	50	965 000,-	9 045 000,-	0	0
2007	67	2 145 000,-	25 817 000,-	1	1
Celkem	189	19 053 600,-	79 282 000,-	2	1

**Přehled výjezdů jednotek PO podle dislokace ve správních obvodech ORP
České Budějovice**

číslo jednotky	název jednotky	počet požárů	počet tech. zásahů	počet planých poplachů	celkový počet zásahů
311010	HZS JČK PS České Budějovice	235	1152	100	1487
311011	HZS JČK PS Suché Vrbné	41	357	12	410
311600	HZSP ČD České Budějovice	23	114	12	149
311341	JSDHO Zliv	17	16	3	36
311156	JSDHO Hluboká nad Vltavou	12	26	0	38
311221	JSDHO Lišov	10	5	1	16
311174	JSDHO Hrdějovice	10	12	0	22
311214	JSDHO Ledenice	9	18	1	28
311240	JSDHO Neplachov	3	0	0	3
311292	JSDHO Ševětín	3	3	0	6
311345	JSDHO Žabovřesky	3	2	1	6
311143	JSDHO Dříteň	2	0	0	2
311147	JSDHO Dubné	2	1	0	3
311254	JSDHO Češňovice	2	0	0	2
311259	JSDHO Radošovice	2	0	0	2
311266	JSDHO Římov	2	0	0	2
311145	JSDHO Velice	1	0	0	1
311161	JSDHO Nové Homole	0	1	0	1
311185	JSDHO Jankov	1	0	0	1
311226	JSDHO Mokré	1	1	0	2
311248	JSDHO Olešník	1	0	0	1
311270	JSDHO Sedlec	1	0	0	1
311283	JSDHO Srubec	1	0	0	1

Trhové Sviny

číslo jednotky	název jednotky	počet požárů	počet tech. zásahů	počet planých poplachů	celkový počet zásahů
311012	HZS JčK PS Trhové Sviny	26	121	9	156
311242	JSDHO Nové Hradý	7	30	1	38
311102	JSDHO Borovany	6	6	1	13
311302	JSDHO Trhové Sviny	5	1	0	6
311190	JSDHO Jílovice	2	0	0	2
311245	JSDHO Údolí u Nových Hradů	2	20	0	22
311347	JSDHO Žár	1	0	0	1
311165	JSDHO Horní Stropnice	1	5	1	7
311173	JSDHO Hranice	1	1	0	2
311197	JSDHO Kojákovice	1	0	0	1
311288	JSDHO Svatý Jan nad Malší	1	0	0	1
311239	JSDHO Todně	0	1	0	1
311321	JSDHO Slavče	0	1	0	1
311348	JSDHO Buková	0	1	0	1

Týn nad Vltavou

číslo jednotky	název jednotky	počet požárů	počet tech. zásahů	počet planých poplachů	celkový počet zásahů
311013	HZS JčK PS Týn nad Vltavou	31	117	9	157
311309	JSDHO Týn nad Vltavou	6	2	1	9
311135	JSDHO Dolní Bukovsko	9	2	0	11
311350	JSDHO Žimutice	1	0	0	1
311603	HZSP ČEZ a.s.Temelín	1	0	0	1
311180	JSDHO Chrást'any	5	0	0	5
311208	JSDHO Kostelec	0	2	0	2

Český Krumlov

číslo jednotky	název jednotky	počet požárů	počet tech. zásahů	počet planých poplachů	celkový počet zásahů
312010	HZS JčK PS Český Krumlov	62	454	20	536
312012	HZS JčK PS Křemže	13	47	2	62
312013	HZS JčK PS Frymburk	22	107	2	131
312650	VHZS Boletice	6	5	0	11
312106	JSDHO Brloh	1	3	0	4
312110	JSDHO Černá v Pošumaví	3	3	0	6
312117	JSDHO Frymburk	2	1	0	3
312108	JSDHO Holubov	3	2	0	5
312120	JSDHO Třísov	1	0	0	1
312122	JSDHO Horní Planá	3	0	3	3
312125	JSDHO Hořice na Šumavě	3	0	1	4
312129	JSDHO Chvalšiny	7	6	0	13
312136	JSDHO Kájov	1	1	0	2
312161	JSDHO Přední Výtoň	2	2	1	5
312167	JSDHO Přízeř	2	5	0	7
312178	JSDHO Vyšší Brod	7	16	1	24
312185	JSDHO Zubčice	3	1	0	4
312187	JSDHO Věžovatá Pláně	1	0	0	1
312199	JSDHO Loučovice	2	1	0	3
312201	JSDHO Český Krumlov	1	1	0	2
312203	JSDHO Větrní	6	0	1	7
312818	JSDHP JIP Větrní	2	1	0	3

Kaplice

číslo jednotky	název jednotky	počet požárů	počet tech. zásahů	počet planých poplachů	celkový počet zásahů
312011	HZS JčK PS Kaplice	41	197	10	248
312102	JSDHO Benešov nad Černou	7	1	1	9
312112	JSDHO Dolní Dvořiště	1	1	0	2
312121	JSDHO Horní Dvořiště	1	1	0	2
312144	JSDHO Malonty	8	2	0	10
312175	JSDHO Velešín	5	5	0	10
312198	JSDHO Kaplice	1	0	0	1

Jindřichův Hradec

číslo jednotky	název jednotky	počet požárů	počet tech. zásahů	počet planých poplachů	celkový počet zásahů
313010	HZS JČK PS J.Hradec	97	244	14	355
313103	JSDHO Bednářeček	2	0	0	2
313126	JSDHO Číměř	2	0	0	2
313137	JSDHO Deštná	1	1	0	2
313153	JSDHO Hatín	1	0	0	1
313163	JSDHO Horní Pěna	3	0	0	3
313165	JSDHO Malíkov nad Nežárkou	1	0	0	1
313171	JSDHO Hospříz	4	0	0	4
313187	JSDHO Jarošov n/Než.	5	0	0	5
313196	JSDHO K.Řečice	9	2	1	12
313201	JSDHO D.Pěna	1	0	0	1
313206	JSDHO Kunžak	8	2	1	11
313207	JSDHO Mosty	1	0	0	1
313209	JSDHO Lásenice	0	1	0	1
313227	JSDHO N.Bystřice	8	29	1	38
313229	JSDHO N.Včelnice	4	2	0	6
313250	JSDHO Pluhův Žďár	2	1	0	3
313255	JSDHO Popelín	3	0	0	3
313281	JSDHO Stráž n/Než.	4	11	0	15
313282	JSDHO Strmilov	2	2	0	4
313285	JSDHO Střížovice	1	1	0	2
313305	JSDHO Zdešov	1	0	0	1
313813	JSDHP Kasalova pila	1	0	0	1

Dačice

číslo jednotky	název jednotky	počet požárů	počet tech. zásahů	počet planých poplachů	celkový počet zásahů
313011	HZS JčK PS Dačice	31	86	4	121
313116	JSDHO Budiškovice	1	1	0	2
313118	JSDHO Cizkrajov	1	0	0	1
313125	JSDHO Český Rudolec	5	9	0	14
313132	JSDHO Dačice	6	1	0	7
313135	JSDHO Dešná	2	1	0	3
313139	JSDHO D.Němčice	1	0	0	1
313240	JSDHO Peč	1	0	0	1
313242	JSDHO Písečné	3	0	0	3
313273	JSDHO Slavonice	6	1	0	7
313279	JSDHO Staré Hobzí	4	0	0	4
313280	JSDHO Staré Město p/Lan.	1	1	0	2
313287	JSDHO Studená	8	13	1	22
313293	JSDHO Třebětice	1	1	0	2
313297	JSDHO Velká Lhota	0	1	0	1
313805	JSDHP TRW DAS Dačice	2	0	0	2

Třeboň

číslo jednotky	název jednotky	počet požárů	počet tech. zásahů	počet planých poplachů	celkový počet zásahů
313012	HZS JčK PS Třeboň	62	150	11	223
313111	JSDHO Branná	2	0	0	2
313113	JSDHO Břilice	1	0	0	1
313117	JSDHO Cep	1	0	0	1
313124	JSDHO České Velenice	9	15	1	25
313182	JSDHO Chlum u Třeboně	7	4	2	13
313214	JSDHO Lomnice n/Luž.	5	9	2	16
313220	JSDHO Majdalena	1	0	0	1
313226	JSDHO Mníšek	1	1	0	2
313235	JSDHO Novosedly n/Než.	1	0	0	1
313289	JSDHO Suchdol n/Luž.	29	28	0	57
313306	JSDHO Žíteč	1	0	0	1
313802	JSDHP ŽOS České Velenice	0	1	0	1

Písek

číslo jednotky	název jednotky	počet požárů	počet tech. zásahů	počet planých poplachů	celkový počet zásahů
314010	HZS JČK PS Písek	121	418	20	559
314118	JSDHO Čimelice	11	21	0	32
314100	JSDHO Písek	5	13	0	18
314225	JSDHO Protivín	7	6	0	13
314190	JSDHO Mirovice	5	6	1	12
314214	JSDHO Ostrovec	9	0	0	9
314120	JSDHO Rakovice	5	1	0	6
314102	JSDHO Albrechtice n./Vlt.	2	3	0	5
314269	JSDHO Záhoří	3	1	0	4
314218	JSDHO Podolí I.	3	1	0	4
314226	JSDHO Milenovice	0	3	0	3
314162	JSDHO Kluky	3	0	0	3
314160	JSDHO Kestřany	1	1	0	2
314204	JSDHO Nevězice	2	0	0	2
314173	JSDHO Králova Lhota	1	0	0	1
314130	JSDHO Dobev	1	0	0	1
314131	JSDHO Malé Nepodřice	1	0	0	1
314141	JSDHO Pamětice	0	1	0	1
314142	JSDHO Heřmaň	1	0	0	1
314150	JSDHO Chřešťovice	1	0	0	1
314151	JSDHO Jelnědno	1	0	0	1
314117	JSDHO Radobyte	1	0	0	1
314281	JSDHO Zvíkovské Podhradí	1	0	0	1
314246	JSDHO Varvažov	0	1	0	1
314249	JSDHO Strážovice	1	0	0	1
314115	JSDHO Cerhonice	1	0	0	1
314231	JSDHO Putim	0	1	0	1

Milevsko

číslo jednotky	název jednotky	počet požárů	počet tech. zásahů	počet planých poplachů	celkový počet zásahů
314011	HZS JčK PS Milevsko	28	145	4	177
314185	JSDHO Milevsko	8	3	0	11
314267	JSDHO Lašovice	4	7	0	11
314207	JSDHO Květuš	1	8	0	9
314148	JSDHO Hrejkovice	3	3	0	6
314153	JSDHO Chyšky	3	3	0	6
314239	JSDHO Sepekov	0	6	0	6
314164	JSDHO Kostelec n/Vlt.	2	4	0	6
314105	JSDHO Bernartice	4	0	0	4
314109	JSDHO Božetice	1	0	0	1
314180	JSDHO Jickovice	1	0	0	1
314159	JSDHO Jetětice	1	0	0	1
314168	JSDHO Kovářov	0	1	0	1
314227	JSDHO Přeborov	0	1	0	1
314228	JSDHO Přestěnice	1	0	0	1
314230	JSDHO Týnice	1	0	0	1
314240	JSDHO Líšnice	0	1	0	1
314272	JSDHO Zbelítov	1	0	0	1

Prachatice

číslo jednotky	název jednotky	počet požárů	počet tech. zásahů	počet planých poplachů	celkový počet zásahů
315010	HZS JČK PS Prachatice	55	499	30	584
315120	JSDHO Dub	1	0	0	1
315129	JSDHO Husinec	0	1	0	1
315139	JSDHO Ktiš	1	10	1	12
315142	JSDHO Lažiště	1	1	0	2
315148	JSDHO Lenora	0	1	1	2
315149	JSDHO Lhenice	3	11	0	14
315171	JSDHO Netolice	6	49	1	56
315173	JSDHO Nová Pec	0	9	0	9
315184	JSDHO Strunkovice n/Bl.	4	5	0	9
315232	JSDHO Stožec	0	8	0	8
315103	JSDHO Oseky	0	4	0	4
315212	JSDHO Vitějovice	5	5	1	11
315213	JSDHO Vlachovo Březí	8	19	1	28
315153	JSDHO Vodice	1	0	0	1
315214	JSDHO Volary	16	175	4	195
315215	JSDHO Záblatí	2	0	0	2
315219	JSDHO Zbytiny	0	1	0	1
315170	JSDHO Žernovice	0	1	0	1

Vimperk

číslo jednotky	název jednotky	počet požárů	počet tech. zásahů	počet planých poplachů	celkový počet zásahů
315011	HZS JČK PS Vimperk	19	259	11	289
315107	JSDHO Borová Lada	2	0	0	2
315114	JSDHO Čkyně	0	8	0	8
315126	JSDHO Horní Vltavice	2	3	0	5
315180	JSDHO Stachy	5	15	1	21
315183	JSDHO Strážný	2	2	0	4
315188	JSDHO Svatá Maří	1	44	0	45
315191	JSDHO Šumavské Hoštice	0	1	0	1
315200	JSDHO Vacov	2	11	0	13
315218	JSDHO Zálezly	1	0	0	1
315220	JSDHO Zdíkov	4	3	0	7

Strakonice

číslo jednotky	název jednotky	počet požárů	počet tech. zásahů	počet planých poplachů	celkový počet zásahů
316010	HZS JčK PS Strakonice	62	293	14	369
316100	JSDHO Strakonice	1	3	0	4
316131	JSDHO Čepřovice	2	3	0	5
316133	JSDHO Čestice	3	1	0	4
316161	JSDHO Přechemice	1	0	0	1
316170	JSDHO Kalenice	1	0	0	1
316171	JSDHO Katovice	1	0	0	1
316184	JSDHO Kváskovice	1	0	0	1
316194	JSDHO Malenice	0	2	0	2
316214	JSDHO Nihošovice	0	1	0	1
316218	JSDHO Novosedly	1	0	0	1
316224	JSDHO Paračov	0	3	0	3
316236	JSDHO Přestřovice	1	2	0	3
316246	JSDHO Rovná	1	0	0	1
316259	JSDHO Strašice	1	0	0	1
316261	JSDHO Střelské Hoštice	1	5	1	7
316262	JSDHO Škúdra	1	0	0	1
316263	JSDHO Zvotoky	1	1	0	2
316267	JSDHO Štěkeň	4	0	0	4
316268	JSDHO Nové Kestřany	1	0	0	1
316284	JSDHO Volyně	2	2	1	5
316286	JSDHO Volenice	4	1	0	5
316600	HZSP ČZ a.s., Strakonice	5	1	0	6
316800	JSDHP Fezko a.s., Strakonice	3	0	0	3

Blatná

číslo jednotky	název jednotky	počet požárů	počet tech. zásahů	počet planých poplachů	celkový počet zásahů
316011	HZS JčK PS Blatná	32	123	4	159
316112	JSDHO Bělčice	2	0	0	2
316120	JSDHO Blatná	8	4	0	12
316129	JSDHO Čekanice	2	0	0	2
316141	JSDHO Drahenický Málkov	1	0	0	1
316153	JSDHO Hajany	1	0	0	1
316167	JSDHO Kadov	1	0	0	2
316189	JSDHO Lnáře	4	1	0	5
316226	JSDHO Pole	1	0	0	1
316249	JSDHO Sedlice	4	4	0	8
316280	JSDHO Chobot	1	0	0	1
316601	HZSP ČEPRO	0	1	0	1

Vodňany

číslo jednotky	název jednotky	počet požárů	počet tech. zásahů	počet planých poplachů	celkový počet zásahů
316012	HZS JčK PS Vodňany	23	127	3	153
316105	JSDHO Bavorov	6	1	0	7
316142	JSDHO Drahonice	1	0	0	1
316272	JSDHO Újezd	1	0	0	1
316282	JSDHO Vodňany	4	0	0	4
316283	JSDHO Vodňany – Pražák	3	1	0	4

Tábor

číslo jednotky	název jednotky	počet požárů	počet tech. zásahů	počet planých poplachů	celkový počet zásahů
317010	HZS JčK PS Tábor	150	408	35	593
317100	JSDHO Tábor	15	12	2	29
317111	JSDHO Bechyně	21	35	1	57
317116	JSDHO Borotín	1	2	0	3
317139	JSDHO Dolní Hořice	1	0	0	1
317169	JSDHO Chotoviny	5	2	0	7
317178	JSDHO Chýnov	9	17	0	26
317183	JSDHO Jistebnice	8	10	0	18
317188	JSDHO Kloužovice	1	1	0	2
317189	JSDHO Dobronice u Chýnova	1	0	0	1
317198	JSDHO Padařov	0	1	0	1
317200	JSDHO Malšice	2	0	0	2
317205	JSDHO Mladá Vožice	5	8	1	14
317212	JSDHO Turovec	1	0	0	1
317219	JSDHO Opařany	9	2	0	11
317224	JSDHO Planá nad Lužnicí	8	5	1	14
317230	JSDHO Prasetín	0	1	0	1
317236	JSDHO Radenín	3	0	0	3
317249	JSDHO Ratibořské Hory	1	0	0	1
317251	JSDHO Ratibořice	1	0	0	1
317258	JSDHO Sezimovo Ústí	1	5	0	6
317273	JSDHO Stádlec	1	0	0	1
317278	JSDHO Stoklasná Lhota	1	0	0	1
317280	JSDHO Bechyňská Smoleč	1	0	0	1
317283	JSDHO Sudoměřice u Bech.	4	1	0	5
317316	JSDHO Želeč	1	0	0	1
317327	JSDHO Nadějkov	1	1	0	2
317600	HZSP Silon Planá n/Luž.	1	1	0	2

Soběslav

číslo jednotky	název jednotky	počet požárů	počet tech. zásahů	počet planých poplachů	celkový počet zásahů
317011	HZS JČK PS Soběslav	70	110	4	184
317232	JSDHO Přehořov	2	3	0	5
317289	JSDHO Tučapy	11	0	0	11
317296	JSDHO Veselí nad Lužnicí	14	8	1	23

Část III.

Informace o mimořádných zásazích v Jihočeském kraji

Orkán Kyrill

V noci z 18. na 19.1.2007 se Evropou přehnal orkán Kyril a nevynechal ani Českou republiku. S následky orkánu bojovali i hasiči v Jihočeském kraji. Celkem vyjízděli k **694** událostem, z toho po územních odborech: České Budějovice - **178**, Český Krumlov - **104**, Jindřichův Hradec - **87**, Písek - **91**, Prachatice - **97**, Strakonice - **97** a Tábor - **40**.

Celkový počet **694** událostí představuje **1007** výjezdů jednotek. Z toho na jednotky HZS JČK připadá **535** výjezdů, jednotky SDH obcí **451** výjezdů, HZS podniků **20** výjezdů a na jednotky SDH podniků **1** výjezd. Zásahů se celkem zúčastnilo **2835** hasičů. Při odstraňování následků živelní pohromy došlo ke zranění **7** hasičů.

Při odstraňování následků orkánu Kyril probíhala také spolupráce s IZS. V součinnosti s Policií ČR - **55** zásahů, v součinnosti s Městskou či Obecní Policií – **20** zásahů.

Nejčastěji vyjíždějící technikou byly CAS-24 (**302** výjezdů), následovaly RZA (**76**) a DA-8 (**74**), CAS-32 (**65**), TA (**56**).

Nejvíce zásahů se uskutečnilo v lesích – **237**, zásahů na uvolnění komunikací od padlých stromů - **187**, odstraňování následků větrné smršti na zemědělských plochách – **81**, bytové domy – **52** a rodinné domy – **35**. V menší míře se zasahovalo na budovách pro společné ubytování - **19**, budovy pro kulturní a sportovní účely -**15** a budovy pro obchod -**10**.

Dopravní nehoda autobusu u obce Rožmberk nad Vltavou

Dne 3.8.2007 v 10.54 hod. byla oznámena dopravní nehoda autobusu u obce Rožmberk nad Vltavou. Jednalo se o nehodu rakouského autobusu VOLVO, který se převrátil na střešku u břehu Vltavy na silnici č.160, ve vzdálenosti 5 km od Rožmberka nad Vltavou. Při této mimořádné události bylo zraněno celkem **25** osob, z toho **6** těžce. Na vyprošťování osob a odstraňování následků této dopravní nehody se podílelo celkem **6** jednotek požární ochrany v součinnosti se zdravotnickou záchrannou službou a Policií ČR.

Část IV.
Přehled plnění úkolů HZS Jihočeského kraje
za rok 2007

A. Preventivně výchovná činnost HZS kraje

1.	Preventivně výchovná činnost	Počet	Poznámka
1.1.	Vlastní akce	články v tisku/tiskové zprávy	357 / 103
1.2.		rozhlas/televize	74 / 84
1.3.		akce celkem/z toho školy	121 / 105
1.4.		vydané propagační a informační materiály	27
1.5.	Akce organizované jinými subjekty ve spolupráci s HZS kraje		67
1.6.	Akce pořádané k proškolení učitelů (semináře, kurzy) v problematice ochrany člověka za mimořádných událostí (počet akcí/počet proškolených)		16 / 230
2.	Vyřizování stížností občanů	Počet	Poznámka
2.1.	Evidované stížnosti/vyřešené/dále postoupené/v řešení	2 / 2 / 0 / 0	

B. Úsek prevence a civilní nouzové připravenosti
B.1. Společné údaje

3.	Vyjádření k dokumentaci o prevenci závažných havárií		Počet	
3.1.	Provozovatelé A		3	
3.2.	Provozovatelé B		5	
4.	Provozovatelé podle zákona o prevenci závažných havárií		Počet za vykazované období	Počet celkem
4.1.	Provozovatelé zařazení krajským úřadem do skupiny	A	3	5
4.2.		B	6	9
5.	Kontrolní akce v oblasti prevence závažných havárií		Počet	Poznámka
5.1.	Kontroly v rámci integrované inspekce prevence závažných havárií	A	2	
5.2.		B	9	
	Počet příslušníků / zaměstnanců HZS kraje na úseku prevence a CNP:			
6.	Prevence		Krajské ředitelství plán/skutečnost	Územní odbory plán/skutečnost
6.1.	Kontrolní činnost		3 / 3	10 / 10
6.2.	Stavební prevence		4 / 4	9 / 9
6.3.	Zjišťování příčin vzniku požárů	Základní	3 / 3	6 / 6
6.4.		Ostatní (určení příslušníci z položek 6.1. a 6.2.)	3 / 3	18 / 18
6.5.	Vedoucí		4 / 4	6 / 6
6.6.	Celkem prevence (mimo položku 6.4.- ostatní)		14 / 14	31 / 31
7.	Ochrana obyvatelstva			
7.1.	Celkem		4 / 4	6 / 6
8.	Krizové řízení			
8.1.	Celkem		5 / 5	12 / 12
9.	Celkem úsek prevence a CNP:			
9.1.	Celkem		24 / 23	44 / 44
10.	Oblast vzdělávání (ochrana obyvatelstva a krizové řízení)		Počet	Poznámka

	Akce organizované HZS kraje pro			
10.1.	Obce	Počet pozvaných obcí / počet zúčastněných obcí / počet proškolených osob	606 / 364 / 376	
10.2.	PO, PFO	Počet pozvaných / počet zúčastněných PO, PFO / počet proškolených osob	7 / 7 / 7	
	Akce organizované jinými subjekty za účasti HZS kraje pro			
10.3.	Obce	Počet pozvaných obcí / počet zúčastněných obcí / počet proškolených osob	8 / 7 / 15	
10.4.	PO, PFO	Počet pozvaných / počet zúčastněných PO, PFO / počet proškolených osob	0/ 0 / 0	
10.5.	Akce se zahraničními partnery celkem / z toho počet akcí v zahraničí		0 / 0	
11.	Účast na nácviku činnosti krizového štábu		Počet	Poznámka
11.1.	KŠK - nácviků/účastníků z HZS kraje		2 / 20	
11.2.	KŠORP - nácviků/účastníků z HZS kraje		6 / 26	
11.3.	KŠ jiného orgánu - nácviků/účastníků z HZS kraje		0 / 0	

12.	Kontroly v oblasti ochrany obyvatelstva a krizového řízení	Plán/skutečnost	Poznámka
12.1.	§ 33 zákona č. 240/2000 Sb.	17 / 17	
12.2.	§ 27 zákona č. 239/2000 Sb.	10 / 10	

B.2. Požární prevence

1. Kontrolní akce			Počet			
			celkem/bez závad	z toho obcí celkem/bez závad		
1.1.	Právnícké osoby a podnikající fyzické osoby	KK	154 / 8	1 / 0		
1.2.		TK	554 / 136	1 / 0		
1.3.		KD	445 / 434	1 / 1		
1.4.	Fyzické osoby	KK	0 / 0	X		
1.5.		TK	1 / 0	X		
1.6.		KD	1 / 1	X		
			Přenesená působnost	Samostatná působnost		
1.7.	Obce	Kontroly	0 / 0	0 / 0		
1.8.		KD	0 / 0	0 / 0		
1.9.	V kontrolní skupině jiného orgánu		2	X		
1.10.	Společné kontroly	Počet	6	X		
2. Posouzení požárního nebezpečí			Počet	Poznámka		
2.1.	Předložená		4			
2.2.	Vracená		4			
2.3.	Schválená		2			
2.4.	Všechna schválená		16			
3.	Správní rozhodnutí		Počet rozhodnutí	Počet odvolání Řešených HZS kraje	Počet odvolání postoupených GR HZS ČR	Poznámka
3.1.	O vyloučení věci z užívání		0	0	0	
3.2.	O zákazu činnosti		0	0	0	
3.3.	O zastavení provozu		0	0	0	
3.4.	O správném začlenění do kategorií činností		0	0	0	
3.5.	O rozsahu a vedení dokumentace PO		0	0	0	
3.6.	K posouzení požárního nebezpečí		0	0	0	
3.7.	O uložení pokuty právnícké	celkem	Počet	2	0	
3.8.			Kč uloženo	150 000	0	0

3.9.	osobě nebo podnikající fyzické osobě	z toho příkazní řízení	Počet	0	0	0	
3.10.			Kč uloženo	0	0	0	
3.11.	O přestupku (včetně příkazního řízení)		Počet	1	0	0	
3.12.			Kč uloženo	10 000	0	0	
3.13.	V rámci autoremedury			0	0	0	
3.14.	Ostatní rozhodnutí			0	0	1	Rozhodnutí ze dne 2. 12. 2006
4.	Blokové pokuty						Poznámka
4.1.	Počet					124	
4.2.	Kč					63 000	
5.	Stavební prevence						Poznámka
5.1.	Vydaná stanoviska		Počet přijatých žádostí			3893	
5.2.			Počet vydaných stanovisek			3890	4 budou vyřízeny v r. 2008
5.3.	Územní řízení		Počet pozvánek			513	
5.4.			Počet účastí			95	
5.5.	Stavební řízení		Počet pozvánek			834	
5.6.			Počet účastí			209	
5.7.	Kolaudace		Počet pozvánek			2416	
5.8.			Počet účastí			1656	
5.9.	Spolupráce mimo rámec výkonu SPD		Počet přijatých žádostí			33	
5.10.			Počet vyřízených žádostí			32	
6.	Ostatní činnosti						Poznámka
6.1.	Počet přijatých žádostí, pozvánek					343	
6.2.	Počet vyřízených žádostí, účastí					140	
7.	Zjišťování příčin vzniku požárů						Poznámka
7.1.	Počet spisů o požárech					535	
7.2.	Počet požárně technických expertiz					54	

B.3. Ochrana obyvatelstva

1.	Přehled o zabezpečení ukrytí			
	Druh	Počet	Kapacita	Poznámka
1.1.	STOÚ	55	15968	
1.2.	STNÚ	6	2230	
1.3.	Vyřazené úkryty	11	2510	
1.4.	Přefazené STOÚ do STNÚ	0	0	
1.5.	Kontroly úkrytů provedené ÚO/KŘ	3 / 11	X	
1.6.	Stanoviska vydaná v rámci územního a stavebního řízení	537 / 48	X	
2.	Humanitární pomoc		Počet	Poznámka
2.1.	Dohody s nevládními organizacemi		9 / 0	
	Varování			
	Koncové prvky varování	V majetku	Počet	Poznámka
3.1.	Elektronické sirény	HZS kraje	20 / 0	
3.2.		Obce	14 / 14	
3.3.		Ostatních subjektů	130 / 0	
3.4.	Elektrické sirény	HZS kraje	328 / 1	
3.5.		Obce	1 / 189	
3.6.		Ostatních subjektů	0 / 48	
3.7.	Místní rozhlas	Obce	46	
3.8.		Ostatních subjektů	0	
4.	Provozeroschopnost JSVV		%	Poznámka
4.1.	Výsledky ověřování provozuschopnosti		0,34	
5.	Výstavba, přemístění a montáž sirén, dálkového ovládání			

		Počet	Fin. náklady v Kč	Poznámka
5.1.	Výstavba nové sirény	13 / 0	824 075	5 ks okres JH
5.2.	Přemístění sirény	0 / 1	24 900	Ostrovec
5.3.	Montáž dálkového ovládání	1	0	Velesín
6.	Přehled o počtech osob zabezpečovaných PIO	Počet		Poznámka
6.1.	Děti do 1,5 roku	7482		
6.2.	Děti od 1,5 roku do 6 let	24909		
6.3.	Děti od 6 do 18 let (studující)	99480		
6.4.	Děti po splnění povinné školní docházky do 18 let	1028		
6.5.	Doprovod (ošetřující personál)	35873		
6.6.	Osoby starší 18 let (nezabezpečované)	13925		
7.	Přehled zabezpečení materiálem			
7.1.	Zabezpečení příslušníků a zaměstnanců HZS kraje OM/ z toho CM-6	1972 / 859		100 % zabezpečení
7.2.	Zabezpečení příslušníků a zaměstnanců HZS kraje MOF/ z toho MOF-6	2968 / 1572		MOF 4 1982 / 1 1984 / 13 1985 / 45 1988 / 240 1989 / 1 1991 / 231 1993 / 112 MOF 5 1991 / 753 MOF 6 2003 / 1407 2006 / 165
7.3.	Sklady HZS kraje	7 / 0		
7.4.	Stacionární hlásiče radiace celkem (včetně uložených)/nainstalovaných	14 / 4		
7.5.	Přenosné dozimetrické přístroje	91 / 29		
7.6.	Chemické průkazníky CHP - 71 celkový počet/počet vydaných průkazníků	24 / 23		
8.	Nouzové přežití	Počet		Poznámka
8.1.	Soupravy materiálu k okamžitému použití u stanic HZS kraje	19 / 11		
8.2.	Soupravy materiálu k následnému použití u ÚO HZS kraje	7 / 9		
8.3.	Kontejnerový automobil nouzového přežití u HZS kraje	1 / 0		
8.4.	Vysoušeče v majetku HZS kraje/od jiných subjektů	261 / 340		
9.	Zařízení CO	Obec		PO a PFO
9.1.	Žadosti o vyjádření k účelnosti zřízení zařízení CO / počet doporučených žádostí	0 / 0		0 / 0
9.2.	Počet zřízených zařízení / počet zařazených osob v zařízeních CO	0 / 0		0 / 0
9.3.	Druh zařízení CO dle vyhlášky č. 380/2002 Sb. / počet	0 / 0		0 / 0

B.4. Krizové řízení

1.	Vnější havarijní plány - prevence závažných havárií	Počet	Poznámka			
1.1.	Podle § 10 zákona č. 239/2000 Sb. (stanovené ZHP / zpracované VHP/rozpracované VHP)	1 / 1 / 0				
1.2.	Podle § 12 zákona č. 239/2000 Sb. (stanovené ZHP / zpracované VHP/rozpracované VHP)	1 / 0 / 1				
2.	Havarijní plán kraje		Poznámka			
2.1.	Datum schválení / datum poslední revize	11.7.2003 / 24. 10. 2007				
2.2.	Počet výpisů z havarijního plánu kraje pro obce / pro složky IZS	18 / 10				
3.	Krizový plán kraje		Poznámka			
3.1.	Datum schválení / datum poslední revize	26.1.2005 / 20. 12. 2007				
3.2.	Obce určené k rozpracování úkolů krizového plánu kraje	0				
4.	Přehled stavu rozpracovanosti Plánů ochrany území pod vodním dílem před zvláštní povodní	Počet			Počet výpisů pro Plánované / hotové	
		Celkem VD	Podklady od vlast.	Zpracov. Plány	Určené obce	Obce
4.1.	Vodní díla I. kategorie	2	2	0	5 / 0	39 / 0
4.2.	Vodní díla II. kategorie	3	3	0	8 / 0	25 / 0
4.3.	Vodní díla III. kategorie	48 / 1	13 / 1	0	10 / 0	39 / 0
4.4.	Vybraná vodní díla IV. kategorie	21 / 1	0	0	1 / 0	2 / 0

C. Úsek IZS a výkonu služby

1.	Počet uzavřených smluv podle Pokynu GR HZS ČR a NMV č. 25/2003	Počet	Poznámka
1.1.	Celkem uzavřených/uzavřených ve vykazovaném roce	24 / 3	
1.2.	- z toho uzavřených podle § 21 zákona č. 239/2000 Sb.	24 / 3	
2.	Cvičení HZS kraje a IZS	Počet	Poznámka
2.1.	Prověřovací cvičení/celkem účastníků z HZS kraje	43 / 440	100 figurantů
2.2.	Taktická cvičení/celkem účastníků z HZS kraje	10 / 381	15 figurantů
3.	IMZ a semináře HZS kraje a IZS	Počet	Poznámka
3.1.	Celkem IMZ/účastníků z HZS kraje	23 / 227	
3.2.	Celkem seminářů/účastníků z HZS kraje	11 / 23	
4.	Kontroly na úseku IZS	Počet	Poznámka
4.1.	Celkem kontrol/počet účastníků kontroly	109 / 176	